

19.09.2024

Juha Peltomaa/Nivalan kaupunki
PL 10
85501 NIVALA

Elenia Säävarma -sähköverkon rakennustyö on suunnitteilla omistamasi kiinteistön alueella

Rakennamme Elenia Säävarmaa sähköverkkoa sähkönjakelun varmistamiseksi. Korvaamme sähköverkon ilmajohtoja maakaapeleilla ja pylväsmuuntamoita puistomuuntamoilla. Kaapelointikohteen valinnassa olemme ottaneet huomioon useita eri tekijöitä kuten sähköverkon toimintavarmuuden, sähkön tehonsiirron riittävyuden, verkon kunnan ja iän sekä ympäristön.

Ohessa on kiinteistöäsi koskeva johtoalueen käyttöoikeussopimus liitteineen Signom -palvelun kautta lähetettynä. Tarkistathan asiakirjat esikatselussa ja allekirjoitat sopimuksen. Mikäli allekirjoitat sopimuksen valtakirjalla esim. kuolinpesän puolesta, lähetäthän valtakirjan sähköpostitse yhteyshenkilönä olevalle maastosuunnittelijalle.

Mikäli karttaliitteessä kuvattu reitti on kaivuteknisesti tai muuten sopimaton, ilmoitathan siitä mahdollisimman pian maastosuunnittelijalle. Suunnittelemme kanssasi tarvittavat muutokset reittiin mahdollisuuksien mukaan. Verkon rakentamisesta aiheutuvan haitan korvauksen maksamme ilmoittamallenne tilille.

Mikäli sinulla on kysyttävää, annamme mielellämme lisätietoja.

Yhteystiedot:

Maastosuunnittelija toimii sopimus- ja suunnitteluvaiheen yhteyshenkilönä ja suorittaa mahdollisen ennakkokatselmuksen.

Nimi: Niskakoski Timo
Puhelin: +358400214416
Sähköposti: timo.niskakoski@knk-networks.fi
Osoite: Ylilestintie 676 , 85900 Reisjärvi

Pääurakoitsija toimii rakennustyön aikaisena yhteyshenkilönä ja suorittaa mahdollisen jälkikäteen tehtävän katselmuksen.

Nimi: KNK Networks
Puhelin: +358442809430
Sähköposti: tomi.niskakoski@knk-networks.fi
Osoite: Ylilestintie 676 , 85900 Reisjärvi

Yhteistyöstä lämpimästi kiittäen, Elenia Verkko Oyj

JOHTOALUEEN KÄYTTÖOIKEUSSOPIMUS

JOHDONOMISTAJA

Nimi	Osoite	Postinumero	Postitoimipaikka
Elenia Verkko Oyj	Patamäenkatu 7	33900	Tampere

MAANOMISTAJA

Nimi	Osoite	Postinumero	Postitoimipaikka
Nivalan kaupunki	PL 10	85501	NIVALA

SOPIMUKSEN KIINTEISTÖT

Tilan nimi	Kunta	Kiinteistötunnus	
VÄLIKYLÄNKANSAKO ULU	Nivala	535-408-19-5	<input type="checkbox"/> Vuokrattu

Vuokralaisen tai haltijan tiedot kirjataan huomioita rakennustyössä liitteeseen

Yllä mainittu johdonomistaja ja maanomistaja sekä tarvittaessa kiinteistön haltija ovat tehneet keskenään seuraavan sopimuksen maanomistajan yllämainittuun kiinteistöön kohdistuvasta käyttöoikeuden supistamisesta ja siitä maksettavasta korvauksesta verkon rakentamista ja pitämistä varten. Tämä sopimusmalli perustuu maankäyttö- ja rakennuslain (1999/132) 161 §:ään. Hanke toteutetaan siten, että maanomistajan näkemykset otetaan mahdollisimman hyvin huomioon suunnittelu- ja toteutusvaiheessa ja että kiinteistölle aiheutuu hankkeesta mahdollisimman vähän haittaa ja vahinkoa. Aiheutunut haitta ja vahinko korjataan tai korvataan täysimääräisesti.

1 § Johdonomistajan yleiset oikeudet ja velvollisuudet

Johdonomistajalla on maanomistajan sekä kiinteistön haltijan toivomukset mahdollisuuksien mukaan huomioon ottaen oikeus,

- tehdä johtoreitti kiinteistölle liitekartan mukaisesti
- asentaa sähkönjakelua varten tarvittavat kaapelit, muunto- ja kytkinasemat, suojaukset ja mahdolliset merkintälaitteet, jako- ja haaroituskaapit, muut vastaavat osat sekä niihin liittyvät suojaukset ja mahdolliset merkintälaitteet, liitteissä kuvatun mukaisesti.
- poistaa tarvittaessa verkon rakentamisen yhteydessä rakennustyön edellyttämältä alueelta puut, pensaat ja oksat. Puusto pinotaan maanomistajan kanssa sovitun mukaisesti ja se jää maanomistajan omaisuudeksi. Pihapiiriin istutettuja puita ja pensaita on mahdollisuuksien mukaan suojeltava.
- liikkua johtoalueella ja olemassa olevilla kulkuväylillä kaapelien ja rakenteiden suunnittelua, merkitsemistä, rakentamista, kunnossapitoa, huoltoa, käyttöä tai muita tarvittavia toimenpiteitä suorittaessaan, kuitenkin minimoiden liikkumisesta aiheutuvaa haittaa. Kiireellistä vianhoitoa lukuun ottamatta liikkumisesta pellolla sulan maan aikana on sovittava maanomistajan tai haltijan kanssa etukäteen. Pellolla tehdyistä kiireellisistä

toimenpiteistä johdonomistaja ilmoittaa maanomistajalle/haltijalle toimenpiteiden suorittamisen jälkeen ja mahdollisesti aiheutuneet vahingot kartoitetaan.

2 § Johtoalueen suunnittelu

Johtoalueen sijainti, leveys ja muut ennalta sovitut asiat rakentamisessa on määritelty tämän sopimuksen liitteissä.

Huomioita rakennustöissä -liitteeseen voidaan merkitä rakentamista koskevat oleelliset asiat. Liite laaditaan pyynnöstä yhdessä maanomistajan ja/tai haltijan kanssa.

Johdonomistaja on velvollinen sijoittamaan maakaapelin sähköturvallisuuslainsäädännön sekä standardien mukaisesti maasto-olosuhteet huomioiden riittävän syvälle siten, että sen ylitse voidaan turvallisesti liikkua raskailla työkoneilla. Lähtökohtaisesti kaapelit asennetaan vähintään 0,7 m syvyyteen. Jos poikkeustilanteissa kaapeli asennetaan lähemmäksi maan pintaa, suojataan se standardien edellyttämällä tavalla. Vaihtoehtoisesti johdonomistaja rakentaa kustannuksellaan ylityspaikat maanomistajan tai kiinteistön haltijan kanssa sovittuihin kohtiin.

3 § Toimiminen johtoalueella ja sen välittömässä läheisyydessä

a) Maanomistajalla on oikeus hyödyntää johtoaluetta. Hyödyntäessään aluetta maanomistajan on noudatettava voimassaolevaa sähköturvallisuuslainsäädäntöä ja -standardeja.

b) Rakennustoimintaa sekä avovarastojen ja laitteiden pitämistä johdon läheisyydessä rajoittavat maankäyttö- ja rakennuslain säännökset sekä sähköturvallisuuslainsäädäntö ja -standardit. Verkon rakenteisiin ei saa kiinnittää rakenteita ilman johdonomistajan lupaa. Tarkempia ohjeita menettelystä em. tapauksissa antavat viranomaiset ja johdonomistaja.

c) Johtoverkon rakenteiden suojelemiseksi maanomistaja ilmoittaa johdonomistajalle hyvissä ajoin sellaisista metsänhakuu-, räjäytys-, ojitus- ja muista niihin verrattavista hänen puoleltaan suoritettavista töistä, joista johtuen verkko saattaa olla vaarassa vahingoittua.

d) Johdonomistaja on velvollinen maanomistajan pyynnöstä korvauksetta näyttämään johdonomistajan maakaapelin sijainnin maastossa sekä antamaan verkon suojelemista koskevat ohjeet.

e) Suorittaessaan verkon rakenteiden läheisyydessä edellä mainittuja töitä maanomistajan on meneteltävä siten, ettei henkilöille tai verkon rakenteille aiheudu vahinkoa. Vahingon sattuessa arvioidaan vastuukysymykset tapauskohtaisesti.

4 § Korvaukset sijoittamisesta

Johdonomistaja suorittaa maanomistajalle liitteenä olevassa korvauslaskelmassa tarkemmin eriteltyt korvaukset. Korvaukset maksetaan kertasuorituksena viimeistään kahden (2) kuukauden kuluttua rakennustöiden aloittamisesta. Mikäli korvausta ei suoriteta määräajassa, maksaa johdonomistaja ylimenevältä ajalta korkolain mukaisen viivästyskoron.

5 § Haitat ja vahingot

Johdonomistaja on velvollinen ennallistamaan verkon rakentamisen tai kunnossapito- tai käyttötoimenpiteiden yhteydessä aiheutuneet haitat ja vahingot. Osana ennallistamista johdonomistaja huolehtii rakentamistöiden aikana maan pinnalle nousseiden suurikokoisten kivien poisviemisestä. Jos ennallistaminen ei ole mahdollista, johdonomistaja korvaa maanomistajalle/alueen haltijalle verkon rakentamis-, kunnossapito tai käyttötoimenpiteiden

yhteydessä aiheutuneet haitat ja vahingot. Ennallistamistöiden toteuttamisesta ja korvausten maksamisesta sovitaan erikseen. Vahingonkorvaus maksetaan yhden (1) kuukauden kuluessa korvauksen sopimisesta.

Johdonomistaja sopii suoraan kolmansien tahojen kanssa verkon rakentamisen tai kunnossapito- tai käyttötoimenpiteiden yhteydessä heille aiheutuneiden haittojen ja vahinkojen korvaamisesta.

6 § Rakenteiden siirtäminen

Maanomistaja voi siirtää verkon rakenteita johdonomistajan hyväksymään paikkaan. Siirtokustannuksista vastaa maanomistaja, jollei ole kohtuullista edellyttää johdonomistajan vastaavan siirtokustannuksista kokonaan tai osittain. Siirron suorittaa johdonomistaja.

7 § Maanomistajan ilmoitusvelvollisuus uudelle omistajalle tai nautintaoikeudenhaltijalle

Maanomistaja on velvollinen ilmoittamaan tämän sopimuksen sisällön nautintaoikeuden haltijalle. Luovuttaessaan omistus- tai nautintaoikeutensa edelleen sitoutuu maanomistaja ilmoittamaan uudelle omistajalle tai nautintaoikeuden haltijalle tähän sopimukseen perustuvat johdonomistajan oikeudet sekä merkityttämään ne luovutuskirjaan tai vuokrasopimukseen.

Tämä sopimus ja maksetut korvaukset sitovat kiinteistön myöhempää omistajaa tai haltijaa maankäyttö- ja rakennuslain (1999/132) 161 §:n mukaisesti.

8 § Sopimuksen siirtäminen

Johdonomistajalla on oikeus siirtää tämä sopimus kolmannelle. Siirrosta ei suoriteta erikseen korvausta maanomistajalle. Jos johdonomistaja siirtää tähän sopimukseen perustuvat oikeudet ja velvollisuudet eteenpäin, sen tulee ilmoittaa siirrosta maanomistajalle. Ilmoittaminen voidaan toteuttaa henkilökohtaisesti tai joukkoviestimien kautta.

9 § Sopimuksen voimaantulo

Tämä sopimus tulee voimaan heti kun sekä maanomistaja että johdonomistaja ovat sen allekirjoittaneet ja se on voimassa siihen saakka, kunnes verkon rakenteet poistetaan käytöstä.

Johdonomistaja on velvollinen poistamaan johdon maanpäälliset osat ja saattamaan alueen entiseen käyttötapaan soveltuvaan kuntoon. Tällöin johtoalueen käyttöoikeus vapautuu takaisin maanomistajalle.

10 § Sopimuksen raukeaminen

Tämä sopimus raukeaa, ellei rakentamista ole aloitettu tai korvausta maksettu kahden (2) vuoden kuluessa siitä, kun sopimus on solmittu.

Mikäli rakennustöiden aloittaminen viivästyy jostakin erityisestä, johdonomistajasta riippumattomasta syystä, pidentyy sopimuksen voimassaoloaika yhdellä (1) vuodella.

11 § Päiväys ja allekirjoitukset

Sopimuksesta on laadittu kaksi samansanaista kappaletta, yksi kummallekin osapuolelle.

Edellä olevan sopimuksen ja liitteenä olevat asiakirjat hyväksymme:

Päiväys _____.____. 20__

MAANOMISTAJA

Nivalan kaupunki

JOHDONOMISTAJA

Elenia Verkko Oyj

valtakirjalla Niskakoski Timo

Tilinumero IBAN	
------------------------	--

Lisäättehän tilinumeron korvauksen maksamista varten

Liitteenä: Korvauslaskelma
Karttaliite
Huomioita rakennustöissä

SOPIMUKSEN KIINTEISTÖT

Tilan nimi	Kiinteistötunnus
VÄLIKYLÄNKANSAKOULU	535-408-19-5

KORVAUKSET METSÄMAALLA

Kokonaispituus: 0.00 m

Tila	Jännite	Johtolaji/laite	Alue	Maapohja ja metsä	Pit (m)	Lev (m)	Ala (ha)	€/ha	Yht. €
Yhteensä									0.00

KORVAUKSET PELTOMAALLA

Kokonaispituus: 0.00 m

Tila	Jännite	Johtolaji/laite	Alue	Kpl	Pit (m)	Lev (m)	Ala (ha)	€/ha tai kpl	Yht. €
Yhteensä									0.00

MUUT KORVAUKSET

Tila	Jännite	Johtolaji/laite	Alueen tyyppi	Kpl	Pit (m)	Lev (m)	Ala (ha)	Yht. €
VÄLIKYLÄNKANSAKOULU	0.4 kV	Maakaapeli	Muu	0.00	10.00	1.00	0.00	2.70
Yhteensä								2.70

Korvaukset erikoistapauksessa (€): 17.30

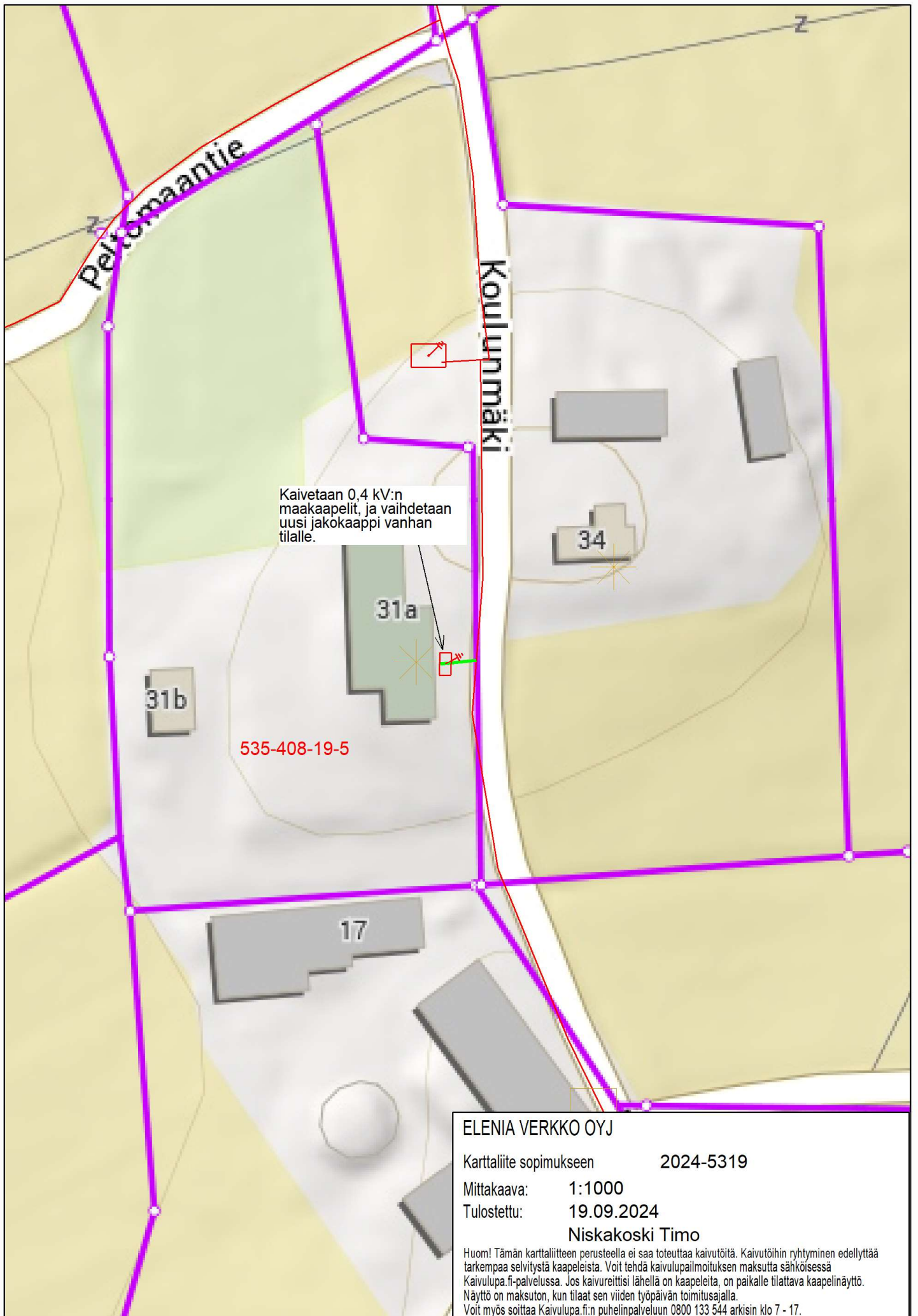
Maapohjakorvaus 0,27€/m, --> minimikorvaus 20€.

Metsä- ja peltoalueen maapohjakorvaukset perustuvat Maanmittauslaitoksen julkaisemiin ajantasaisiin Kiinteistöjen kauppahintatilastoihin. Metsäkorvaustaulukot perustuvat Tapion summa-arvomenetelmän taulukoihin.

Päiväys 19.09.2024

Laatija Niskakoski Timo

Yhteensä euroa: 20.00



Kaivetaan 0,4 kV:n maakaapelit, ja vaihdetaan uusi jakokaappi vanhan tilalle.

535-408-19-5

ELENIA VERKKO OYJ

Karttaliite sopimukseen 2024-5319

Mittakaava: 1:1000

Tulostettu: 19.09.2024

Niskakoski Timo

Huom! Tämän karttaliitteen perusteella ei saa toteuttaa kaivutöitä. Kaivutöihin ryhtyminen edellyttää tarkempaa selvitystä kaapeleista. Voit tehdä kaivulupailmoituksen maksutta sähköisessä Kaivulupa.fi-palvelussa. Jos kaivureittisi lähellä on kaapeleita, on paikalle tilattava kaapelinäyttö. Näyttö on maksuton, kun tilaat sen viiden työpäivän toimitusajalla. Voit myös soittaa Kaivulupa.fi:n puhelinpalveluun 0800 133 544 arkin klo 7 - 17.

Tämä asiakirja on allekirjoitettu kokonaan tai osittain sähköisesti Signom -allekirjoituspalvelulla.

Päiväys:

Päiväys: 19. syyskuuta 2024, 11:06:50

Elenia Verkko Oyj

Timo Niskakoski

Juha Peltomaa

Timo Niskakoski

Valtakirjalla

Oikeutettu edustamaan yhtiötä asemavaltuutusta koskevien säännösten nojalla.

Vahva tunnistus:

12. syyskuuta 2024, 09:05:11

Mobiilivarmenne

Aseman vahvistanut:

20. syyskuuta 2017, 11:59:28

Elenia Verkko Oyj