



LUONNOS
17.1.2024

Lasten ja nuorten hyvinvointisuunnitelma

Leena Mämmi-Laukka & työryhmä

Sisältö

1. **Johdanto**
2. **Lasten ja nuorten kasvuolot sekä hyvinvoinnin tila**
3. **Lasten ja nuorten hyvinvointia edistävät sekä ongelmia ehkäisevät toimet ja palvelut**
4. **Lastensuojelun tarve**
5. **Lastensuojeluun varatut voimavarat**
6. **Lastensuojelun kehittämisen painopisteet**
7. **Palvelujärjestelmä ja palvelujärjestelmän kehittämisen suunta**
8. **Yhteistyö eri toimijoiden välillä**
9. **Suunnitelman toteuttaminen ja seuranta**

1. Johdanto

Lastensuojelulain mukaisesti hyvinvointialueen on laadittava lastensuojelun järjestämiseksi ja kehittämiseksi hyvinvointialueen toimintaa koskeva alueellinen lasten- ja nuorten hyvinvointisuunnitelma, joka hyväksytään hyvinvointialueen aluevaltuustossa ja tarkistetaan vähintään kerran neljässä vuodessa. Suunnitelma on osa hyvinvointialueen hyvinvointisuunnitelmaa. Lasten ja nuorten hyvinvointisuunnitelman lisäksi laaditaan alueellinen opiskeluhuollon suunnitelma ja neuvolapalveluiden toimintasuunnitelma.

Lasten- ja nuorten hyvinvointisuunnitelman tulee sisältää suunnittelukaudelta tiedot:

- 1) lasten ja nuorten kasvuoloista sekä hyvinvoinnin tilasta alueella;
- 2) lasten ja nuorten hyvinvointia edistävistä sekä ongelmia ehkäisevistä toimista ja palveluista alueella;
- 3) lastensuojelun tarpeesta alueella;
- 4) lastensuojeluun varattavista voimavaroista;
- 5) lastensuojelulain mukaisten tehtävien hoitamiseksi käytettävissä olevasta lastensuojelun palvelujärjestelmästä;
- 6) yhteistyön järjestämisestä eri viranomaisten sekä lapsille ja nuorille palveluja tuottavien yhteisöjen ja laitosten välillä; sekä
- 7) suunnitelman toteuttamisesta ja seurannasta.

Tämä lasten ja nuorten hyvinvointisuunnitelma on laadittu yhteistyössä hyvinvointialueen toimialueiden keskeisten toimijoiden kesken.

2. Lasten ja nuorten kasvuolot sekä hyvinvoinnin tila (1/2)

- Lasten ja nuorten (0-14 v.) määrä vähenee Pohjois-Pohjanmaalla noin 15% vuoteen 2030 mennessä. Palvelutarpeiden ennakoidaan kuitenkin suhteellisesti kasvavan.
- Lapset ja nuoret tarvitsevat yhä useammin kasvuun, kehitykseen ja oppimiseen yksilöllistä tukea. Kiusaamisen ja syrjinnän kokemukset näkyvät kouluterveyskyselyssä. Myös yksinäisyys ja perheiden taloudellinen ahdinko nousee esille kyselyissä. Mielenterveyden haasteet ovat lisääntyneet lapsilla, nuorilla, työikäisillä sekä perheissä. Muutoksen taustalla on useita syitä. Pahoinvointi näkyy myös sosiaalihuollon ja lastensuojelun ilmoitusten määrissä sekä lastensuojelun yhä kasvavissa tarpeissa. Toisaalta lapsille ja nuorille suunnatut perustason mielenterveyspalvelut eivät ole kyenneet riittävässä määrin vastaamaan hoidon tarpeisiin ja psykiatrisen erikoissairaanhoidon tilanne on ollut haastava resurssien puutteen ja kuormituksen suhteen.
- Aikuisten lisääntyneet mielenterveys- ja päihdeongelmat heijastuvat myös lasten ja nuorten palvelutarpeisiin. Lasten ja nuorten mielenterveys- ja päihdepalvelujen kysynnässä on ollut kasvua ja sen ennakoidaan jatkuvan. Myös neuropsykiatriset oirehäiriöt lapsilla ja nuorilla ovat olleet kasvussa, ja tämä näkyy sekä mielenterveyspalveluiden, psykiatristen palveluiden, lapsiperheiden sosiaalipalveluiden ja lastensuojelun kysynnässä.
- Lapsiperheiden sosiaalipalveluiden ja lastensuojelun osalta on haasteena useat tietojärjestelmät ja erilaiset tilastointitavat. Pohteen laajuisesti ei ole saatavilla kaikilta osin luotettavaa tilastotietoa palveluiden tarpeesta

2. Lasten ja nuorten kasvuolot sekä hyvinvoinnin tila (2/2)

Lapset ja nuoret:

Nukkuminen alle 8 h
Liikunta korkeintaan yhtenä päivänä viikossa väh. 1 h
Hampaiden harjaus harvemmin kuin kahdesti päivässä
Raittius, viikoittainen alkoholinkäyttö
Kiinnostava vapaa-ajantoiminta nuorille

Aikuiset:

Alkoholin liiallinen käyttö
Päivittäinen tupakointi

Lapset ja nuoret:

Koettu terveys
Ruokatottumukset (aamupala, koululounas)
Nettiriippuvuus, huumeiden saamisen helppous
Positiivinen mielenterveys, masennusoireilu,
ahdistuneisuus, huoli mielialasta, syömishäiriöriski
Erittäin heikko osallisuuden kokemus, läheisen ystävän puute
Tietää asuinalueen harrastusmahdollisuuksista
Perheen rahatilanne kohtalainen tai huonompi
Kouluinnostus, koulunkäynnistä pitäminen
Oppimis- ja keskittymisvaikeudet
Koulukiusaaminen
Muiden perheenjäsenten välinen fyysinen väkivalta

Aikuiset:

Tinkiminen ruoasta, lääkkeitä ja lääkärikäynneistä rahanpuutteen takia
Positiivinen mielenterveys, merkittävä psyykinen kuormittuneisuus
Riittämättömästi nukkuvat
Päivittäin nuuskaavat
Päivittäisen elämänsä kokeminen erittäin tai hyvin turvallisesti, päivittäisen elämänsä kokeminen turvattomaksi

Myönteistä kehitystä

Kielteistä kehitystä

Kouluterveyskyselyn ja Terve-Suomi-tutkimusten mukaan Pohjois-Pohjanmaalla asuvat lapset kokevat olevansa tyytyväisempiä elämäänsä kuin useimmilla muilla hyvinvointialueilla.

Pohjois-Pohjanmaan lasten ja nuorten päivittäisessä arjessa ja elämässä on kuitenkin kehittynyt viime vuosina huolestuttavaan suuntaan. Joissakin asioissa on nähtävissä myös myönteistä kehitystä, mutta vaaka kallistuu kielteisen kehityksen puolelle. Tilanne alkaa heiketä nuorilla, joiden tyytyväisyys elämäänsä on maan keskitasoa. Nuorten (ja työikäisten) tilanne on heikentynyt vuodesta 2019 lähtien.

Lisäksi hyvinvointia haastaa moni asia, joissa ei ole tapahtunut viime vuosina selkeää kielteistä tai myönteistä kehitystä. Erityisen huolestuttavia havaintoja viime vuosilta ovat positiivisen mielenterveyden heikkeneminen sekä psyykkisen oireilun, päivittäisen turvattomuuden kokemuksen ja perheenjäsenten välisen fyysisen väkivallan selkeä lisääntyminen.

Havaintoja Kouluterveyskyselyn tulosten kehityksestä vuosilta 2017-2023 ja Terve Suomi - tutkimuksen (entinen FinSote) tulosten kehityksestä vuosina 2020-2022.

3. Lasten ja nuorten hyvinvointia edistävät sekä ongelmia ehkäisevät toimet ja palvelut

- Lapsille ja nuorille suunnattuja ennaltaehkäiseviä perustason palveluita ovat äitiys- ja lastenneuvolapalvelut, koulu- ja opiskeluterveydenhuollon palvelut, opiskelu- sekä oppilashuollon kuraattori- ja psykologipalvelut sekä kasvatus- ja perheneuvonta. Nämä palvelukokonaisuudet sekä niiden toiminta ja tavoitteet on määritelty erikseen neuvolasuunnitelmassa ja alueellisessa opiskeluhuollon suunnitelmassa, jotka ovat lasten ja nuorten hyvinvointisuunnitelman liitteitä
- Perustason palveluina tuotetaan myös lapsiperheiden sosiaalityötä ja –ohjausta sekä perheoikeudellisia palveluita. Lisäksi kaikille yhteisesti tuotetut perustason suun terveydenhuolto, vastaanottopalvelut ja lääkinnällinen avokuntoutus on tarkoitettu tarpeen mukaiseen hoitoon. Matalalla kynnyksellä toteutetut mielenterveys- ja päihdepalvelut ovat keskeinen osa perustason ennaltaehkäisevää toimintaa.
- Kuntien varhaiskasvatuksen, perusopetuksen ja nuorisotyön palvelut sekä järjestöjen ja seurakuntien palvelut ovat keskeisiä ennaltaehkäiseviä palveluita.
- **Opiskeluhuollon ja neuvolapalveluiden kokonaisuudet on kuvattu erikseen alueellisessa opiskeluhuollon suunnitelmassa ja alueellisessa neuvolapalveluiden toimintasuunnitelmassa sekä osana hyvinvointisuunnitelmaa.**
- Korjaavia erityistason palveluita ovat lastensuojelun avohuollon tukitoimet sekä sijaishuollon palvelut, joissa on kyse kodin ulkopuolisesta sijoituksesta, kuten perhehoidosta, ammatillisesta perhehoidosta ja laitospalveluista. Myös lastenpsykiatria, nuorisopsykiatria ja somaattinen erikoissairaanhoido kuuluvat erityistason korjaaviin palveluihin. Sosiaali- ja kriisipäivystys vastaa osaltaan kiireellisiin lasten ja nuorten palvelutarpeisiin

4. Lastensuojelun tarve

2022	0-6-vuotiaat	7-12-vuotiaat	13-15-vuotiaat	16-17-vuotiaat	18-24-vuotiaat	yhteensä
Väestömäärä	29 942	33 483	17 440	11 359	36 501	128 725
Lastensuojeluilmoitukset	16736 (laskennallisesti 18 % kaikista alle 18 vuotiaasta P-P väestöstä)					
Lapset, joista on tehty lastensuojeluilmoitus*	8 854 (9,6 %)					
Ennakolliset lastensuojeluilmoitukset *	142 (laskennallisesti 6,7 % kaikista alle 18 vuotiaasta P-P väestöstä)					
Yhteydenotot sosiaalihuoltoon lapsen tuen tarpeen arvioimiseksi *	1920 (laskennallisesti 2,1 % kaikista alle 18 vuotiaasta P-P väestöstä)					
Lapset, joista on tehty lastensuojeluilmoitus	5,8 % 0-2-v	7,2 % 3-6-v	8,5 %	13,4 %	13,1 %	3,5 %
Avohuollon asiakkaat	958 (3,2 %)	1239 (3,7 %)	1498 (5,2 %)			3695
Uudet avohuollon asiakkaat	389 (1,3 %)	402 (1,2 %)	547 (1,9 %)			1338
Huostassa vuoden aikana olleet	120 (0,4 %)	268 (0,8%)	227 (1,3%)	204 (1,8%)		819
Uudet huostaanotot vuoden aikana	21 (0,07%)	27 (0,08%)	75 (0,26 %)			123
Kodin ulkopuolelle sijoitetut	269 (0,9 %)	402 (1,2 %)	691 (2,4 %)		146 (0,4 %)	1508
Kiireellisesti sijoitettu*		369 (0,4 %)				

2022	Perhehoito	Ammatillinen perhehoito	Laitoshiito	Muu sijoitusmuoto	Yhteensä
Huostassa 31.12.22 olevan lapsen sijoitusmuoto*	506 (66%)	61 (8 %)	197 (26%)	5 (1%)	769

- [Lastensuojelu 2022, tilastoraportti \(julkari.fi\)](#)

Arvio tulevasta lastensuojelun tarpeesta:

- Lastensuojeluilmoitusten määrät ovat kasvussa
- Kiireelliset sijoitukset ovat kasvussa
- Huostaanotetut lapset- ja nuoret tarvitsevat entistä enemmän vaativan tason sijaishuoltoa.
- Erityisesti nuoruusikäisillä on vakavaa päihteidenkäyttöä, vaikeita käyttäytymisen häiriöitä ja vakavia mielenterveydenhäiriöitä

Haasteena ovat useat tietojärjestelmät, jotka vaikeuttavat tarkkaa tilastointia

5. Lastensuojeluun varatut voimavarat

- Pohjois-Pohjanmaan hyvinvointialueella lastensuojelussa sosiaalityöntekijöiden mitoitus on varmistettu riittävillä vakansseilla, jotka mahdollistivat vuoden 2023 aikana 35 asiakasta/työntekijä ja vuoden 2024 alusta lähtien 30 asiasta/työntekijä. Virkojen täyttämistäasteet vaihtelevat alueittain.
- Järjestämissuunnitelmaan on kirjattu tavoitteeksi vuoteen 2026 mennessä lastensuojelun asiakasmäärien väheneminen 10% vuoden 2022 tasosta ja kodin ulkopuolelle sijoitettujen lasten osuus vastaavan ikäisestä väestöstä on tavoitteena olla enintään 1,2%.
- Järjestämissuunnitelman ja tuottavuus- ja taloudellisuusohjelman mukaisesti sijoituksessa olevien lasten osalta hyvinvointialueen omana toimintana tuotettua perhehoitoa ja sijaishuoltoa tullaan vahvistamaan ja lisäämään, ja ostopalveluita vähentämään
- Tavoitteena on, että lapsi, nuori ja perhe saavat tarvitsemansa tuen oikea-aikaisesti kotiin tai arjen ympäristöön, jolloin raskaimpia palveluita käyttävien osuus vähenee ja koettu hyvinvointi kasvaa.

7. Palvelujärjestelmä ja palvelujärjestelmän kehittämisen suunta



7.1. Lapsiperheiden sosiaalipalveluiden ja lastensuojelun palvelujärjestelmä

Universaalit palvelut:

sosiaalihuollon neuvonta ja ohjaus, digitaaliset palvelut, yhteydenotto palvelutarpeen arvioimiseksi/lastensuojeluilmoitus

Sosiaalipäivystys ja
psykososiaalinen tuki
äkillisissä järkyttävissä
tilanteissa

Sosiaalihuoltolain mukaiset palvelut

Matalan kynnyksen palveluita, asiakkuus ei vaadi aina sosiaalityöntekijää, tavoitteena on edistää ja ylläpitää toimintakykyä, sosiaalista hyvinvointia, turvallisuutta ja osallisuutta

Palveluita mm.: palveluohjaajat ja Pyydä apua –kanava, ennaltaehkäisevä työ, kasvatus- ja perheneuvonta, tukiperhe, lapsiperheiden sosiaalityö ja lapsiperheiden aikuissosiaalityö, taloudellinen tuki, lapsiperheiden kotipalvelu, sosiaalihuoltolain mukainen perhetyö

Lastensuojelun avohuollon palvelut

Tukevampia palveluita, asiakkaalla on aina lastensuojelun sosiaalityön asiakkuus, tavoitteena on edistää ja tukea lapsen myönteistä kehitystä sekä tukea vanhempia heidän kasvatustehtävässään.

Palveluita mm.: lastensuojelun sosiaalityö, tehostettu perhetyö, lasta kuntouttavat hoito- ja terapiapalvelut, koko perheen sijoitus perhe- tai laitoshuoltoon, lapsen harrastusten ja perheen taloudellinen tukeminen, ja lyhytaikainen sijoitus kodin ulkopuolelle

Lastensuojelun sijaishuollon palvelut

Viimesijaisia palveluita, asiakkaalla on aina lastensuojelun sijaishuollon tai jälkihuollon sosiaalityön asiakkuus

Palveluita mm. sijaishuollon sosiaalityö, huostaanotto, pitkäaikainen sijoitus kodin ulkopuolelle. Jälkihuollon palvelut huostaanoton päättymisen jälkeen tai pitkän avohuollon sijoituksen jälkeen.

Sijaishuoltoon lapsi siirtyy huostaanottopäätöksen tai hallinto-oikeuden toimittavan hakemuksen jälkeen. Pohjois-Pohjanmaan lapsia ja nuoria sijoitetaan perheisiin, perhekoteihin, omiin laitoksiin tai ostopalvelulaitoksiin.

Palvelutarpeen arviointi

Palvelutarpeen arviointi tehdään yhdessä perheen kanssa. Arviointi sisältää yhteenvedon asiakkaan tilanteesta ja sosiaalipalvelujen ja tuen tarpeesta

Lastensuojelun palveluja tarjotaan lapselle, jonka kasvuolosuhteet vaarantavat hänen kasvuun ja kehitystään tai joka itse käyttäytymisellään vaarantaa niitä..

7.1.1. Lastensuojelun kehittämisen painopisteet

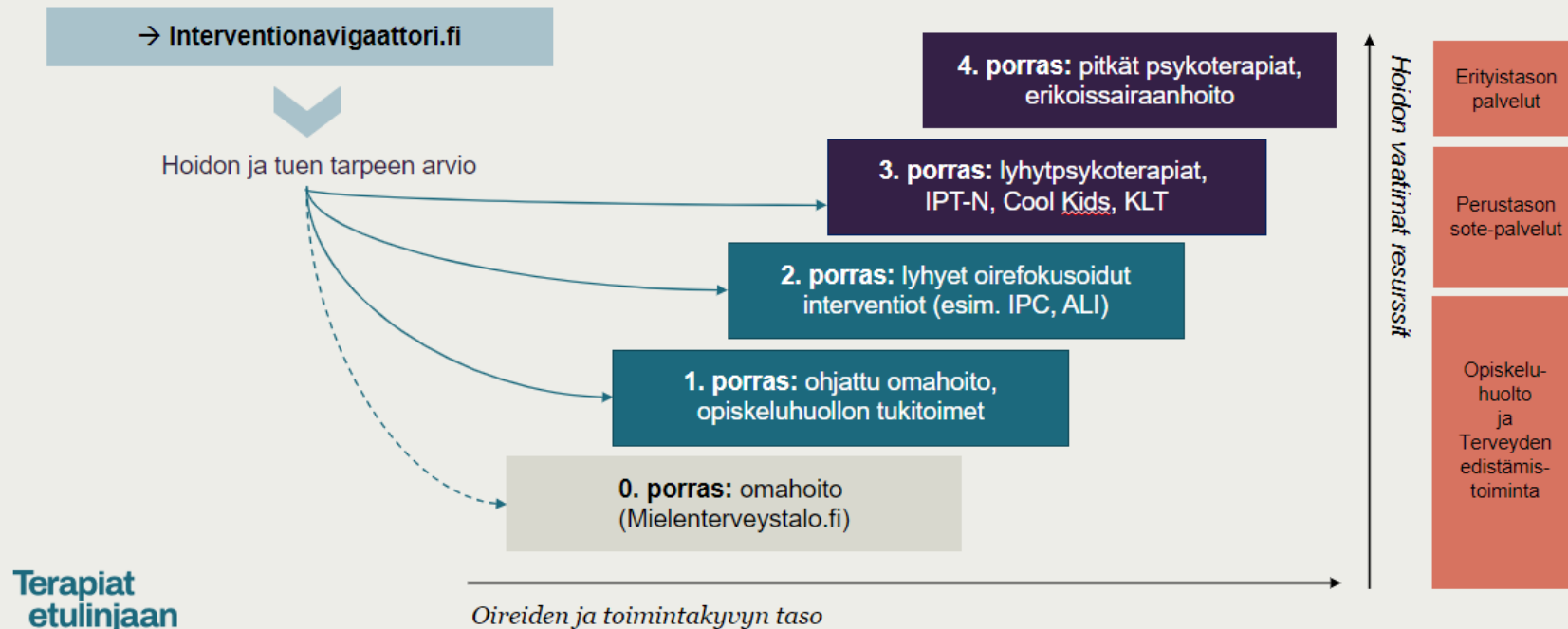
Tavoitteena on, että ennaltaehkäisevät ja perustason palvelut vahvistuvat ja lapset, nuoret ja perheet saavat tarvitsemansa tuen oikea-aikaisesti kotiin tai arjen ympäristöön, jolloin raskaimpia palveluita käyttävien osuus vähenee ja koettu hyvinvointi kasvaa. Lastensuojelun kehittäminen on kuitenkin yhtäältä tärkeää, jotta laadukkaan lastensuojelun avulla lapsilla ja nuorilla on mahdollisuus kuntoutua ja heidän koettu hyvinvointinsa vahvistuu.

Lastensuojelun kehittämisen keskeisiä painopisteitä:

- Vahvistetaan järjestämissäin mukaisesti omaa palvelutuotantoa sijaishuollon vaativan ja erityistason laitoshuollon osalta
- Vahvistetaan omaa perhehoitoa ja tukiperhetoimintaa
- Mahdollistetaan tiivis esihenkilötyö pienten lastensuojelun vastuuyksiköiden avulla
- Kehitetään lastensuojelua tavoitteellisesti pitkäaikaisen suunnitelman mukaisesti
- Kehitetään asiakasprosesseja yhdessä muiden palveluiden ja toimialueiden kanssa
- Tavoitellaan laadukasta, oikea-aikaista ja asiakaslähtöistä asiakastyötä
- Turvataan työntekijöille kehittymismahdollisuudet mm. laadukkaan täydennyskoulutuksen kautta
- Otetaan käyttöön mentorointimalli kaikissa Pohteen lastensuojelun vastuuyksiköissä

7.2. Lasten ja nuorten mielenterveys- ja päihdepalveluiden palvelujärjestelmä

Lasten ja nuorten porrastettu tuen ja hoidon malli Terapiat etulinjaan-koulutusvalikoiman mukaan



Digitaalinen sote-keskus ✕

[← TAKAISIN](#)

Tervetuloa mielenterveys-chattiin!
Digitaaliset mielenterveyspalvelut ovat apunasi, kun tarvitset tukea mielenterveysongelmissa tai elämäntilanteissa.

Palvelu on käytössä 18-vuotta täyttäneille.

Hätätilanteessa hakeudu terveysaseman akuuttivastaanotolle, päivystykseen tai soita 112.

Mielenterveys-chat on auki arkinen klo 8.00-20.00 ja 28.08.2023 alkaen myös viikonloppuisin klo 8.00-20.00.

Täytähän ennen kirjautumista Terapianavigaattoriin.

[TERAPIANAVIGAATTORI >](#)

[KIRJAUDU MIELENTERVEYS-CHATTIIN >](#)

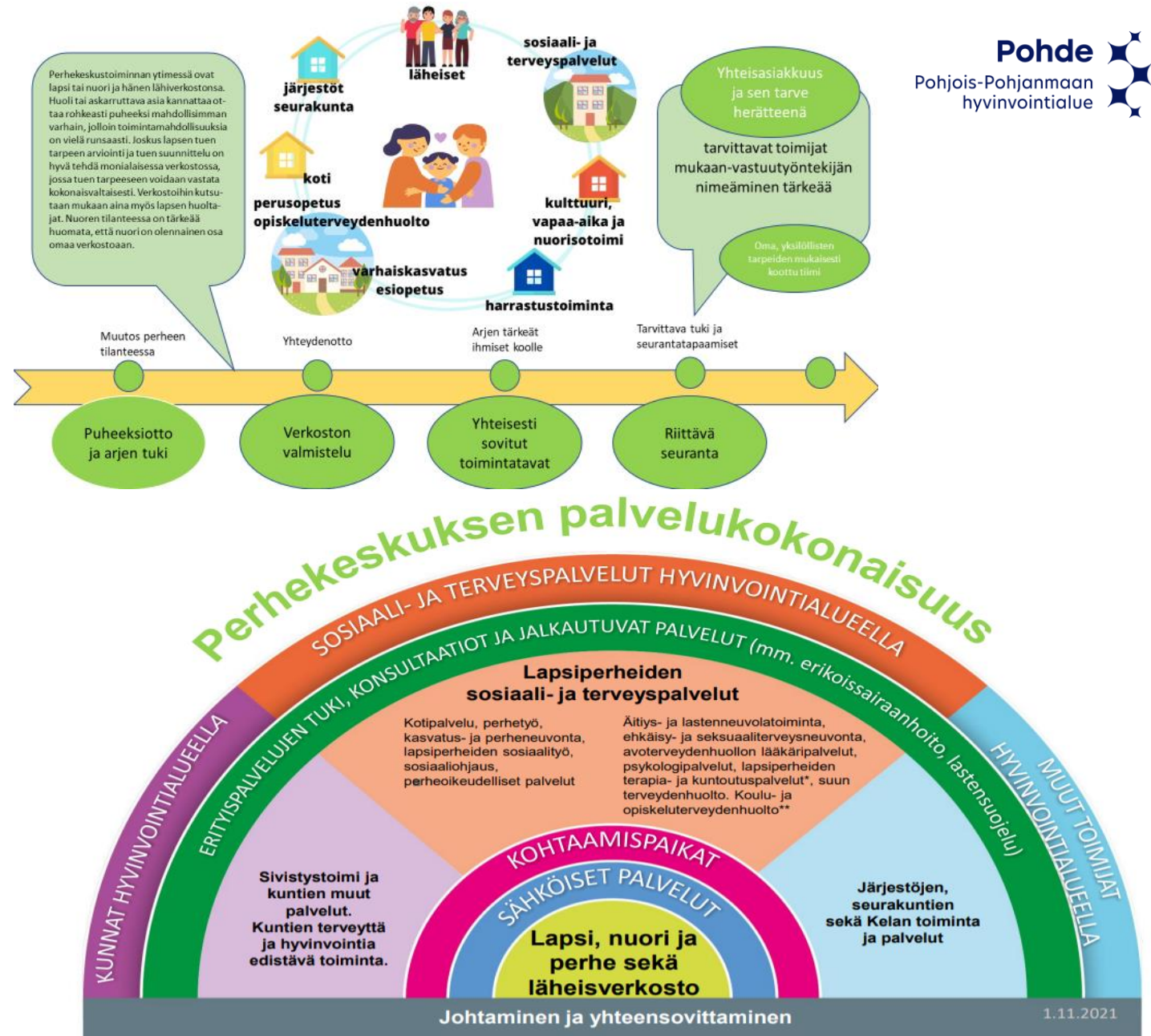
7.2.1. Lasten ja nuorten mielenterveys- ja päihdepalveluiden kehittämisen painopisteet

- Palveluita johtaa terveydenhuollon substanssiosaaja → mahdollistaa erikoissairaanhoidon jalkautumisen perustasolle
- Selkiytetään ja määritellään eri toimintoihin osallistuvien työntekijöiden tehtäviä
- Määritellään ja kuvataan moniammatillisten palvelujen prosessit ja sovitaan yhteistyön periaatteista
- Yhden kontaktin periaate, yhteisövaikuttavuuden malli ja integraatio, jossa potilas/asiakas saa avun osaajien yhteistyöllä



8. Yhteistyö eri toimijoiden välillä

- Lasten, nuorten ja perheiden palvelut, mukaan lukien perustason ja erityistason palvelut, toteutetaan Pohteella **perhekeskusmallin** mukaisesti. Perhekeskuksessa toimii moniammatillisessa yhteistyössä lapsiperheiden sosiaali- ja terveydenhuollon palveluja sekä kuntien, järjestöjen ja seurakunnan palveluita
- Pohteella toimitaan **yhteisövaikuttavuusmallin** toimintaperiaatteiden mukaisesti, mikä tukee sekä lasten, nuorten ja perheiden ongelmien ennaltaehkäisyä, oikea-aikaisten palveluiden saamista että toiminnan jatkuvuutta ja perhekeskusten yhteistoimintaa eri toimijoiden välillä
- Lapsiperheiden sosiaalipalveluissa otetaan koko Pohteen alueella käyttöön **Pyydä apua – viestikanaava**, jonka kautta voi pyytää apua, kysyä neuvoa tai jättää yhteydenottopyynnön. Ohjausta ja neuvontaa saa myös puhelimitse.



* Puhe-, fysio-, ravitsemus-, ja toimintaterapia
** Koulu- ja opiskeluterveydenhuolto voivat olla osa perhekeskusta

8.1. Monialaisen yhteistyön malleja (1/2)

PERHEKESKUSTIIMI sinun ja perheesi apuna, ratkaisuja arkeen yhdessä miettien

- Haluaisitko vinkkejä arjen asioihin?
- Onko sinulla huolia lapsen kasvusta, kehityksestä tai oppimisesta?
- Tarvitsetko tietoa tai tukea neopsykiatrisen lapsen kanssa?
- Miettyttääkö pärjääminen lapsen kanssa?
- Tarvitsetko tukea vanhemmuuteesi tai haluaisitko keskustella lapsen kasvatukseen liittyvistä asioista?
- Kuormittako parisuhdeasiat tai tarvitko tukea eron jälkeiseen elämään lasten kanssa?
- Tarvitsetko tukea jaksamiseen tai mielenterveyteen liittyvissä asioissa?



Kysy lisää terveydenhoitajalta tai varhaiskasvatuksen työntekijältä. Hän auttaa sinua halutessasi yhteisen keskustelun järjestämisessä.

Läätietoja palveluneuvoja Hanna Puranen p. 040 621 2736 tai Pyydä neuvoa -napin kautta <https://www.liminka.fi/pyyda-neuvoa-lomake/>
Seuraa somessa @liminganperhekeskus



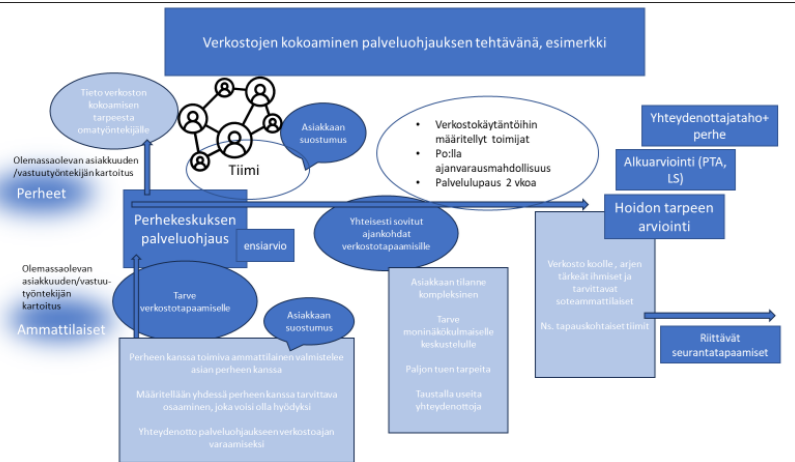
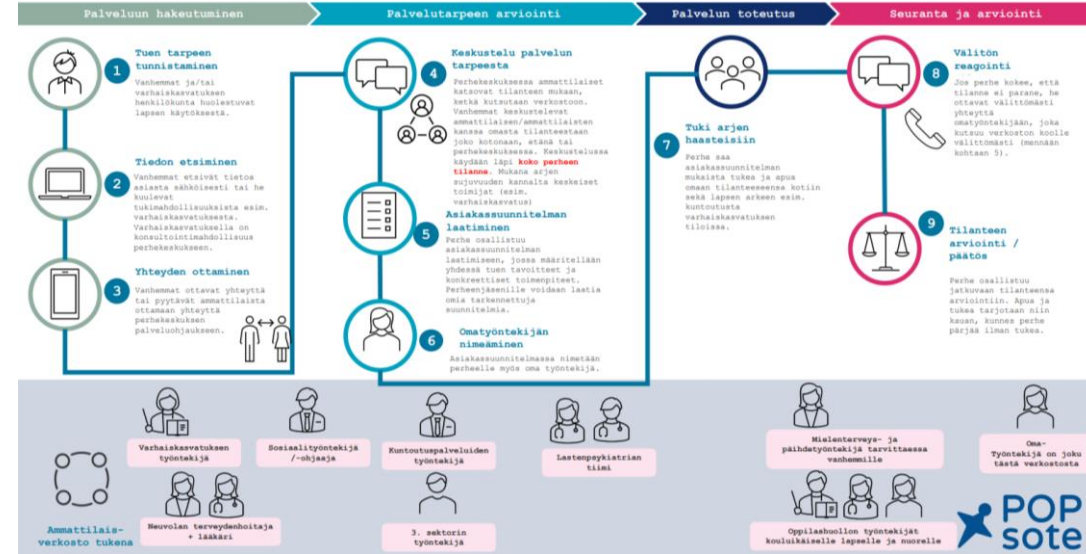
Hyvinvointineuvolan toimintamalli Oulussa



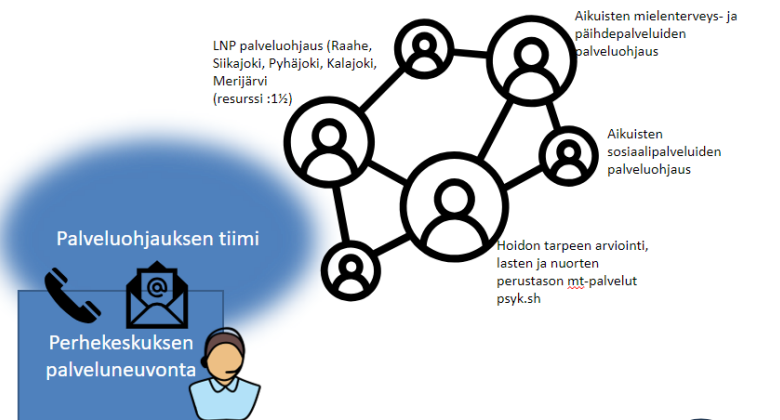
- Työmuodot:**
- Työparityskentely
 - Kotikäynnit
 - Verkostokäynnit
 - Ryhmitt
 - Hoidot
 - Viikkokäynnit
 - Yhteistyö kolmannen sektorin ja seurakunnan kanssa

OULU | Hyvinvointineuvola

Lapsen tuen polku



PALVELUOHJAUKSEN TIIMIRAKENNE/LUONNOSTELUA

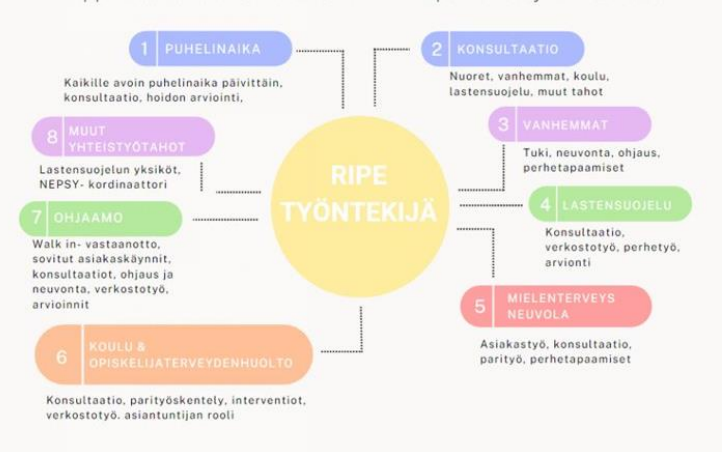


Huumeiden käytöstä kiinni jäänyt ensikertalainen ohjataan pian koko Pohteen alueella hoitoon rangaistuksen sijaan – Oulun pilotista hyviä kokemuksia

Hyvinvointialue Pohde laajentaa Hoito syytteen sijaan -toimintaa Oulusta koko hyvinvointialueelle ja nuorista kaikkiin ensikertalaisiin, jotka jäävät kiinni laittomien päihteiden käytöstä.

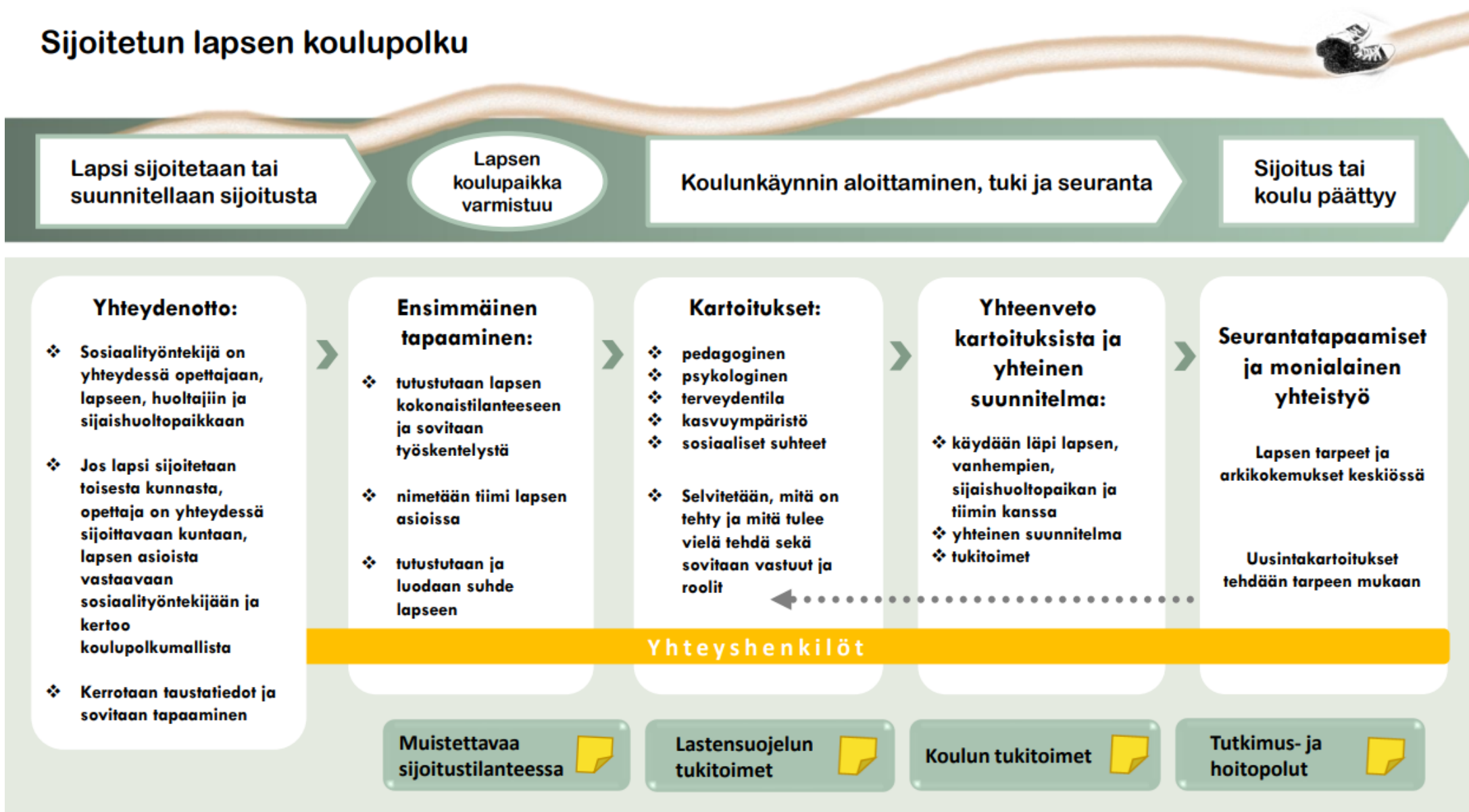
TOIMINTAMALLIKAAVIO RIPE-HANKE

Riippuvuushäiriöisten nuorten hoitomalli perusterveydenhuollossa



8.1. Monialaisen yhteistyön malleja (2/2)

Sijoitetun lapsen koulupolku



9. Suunnitelman toteuttaminen ja seuranta

- **Mittarit järjestämissuunnitelmasta ja strategiasta ja hyke/hvs**
- **Hyte-kertoimet**
- **Osavuosisikatsaukset, tilinpäätös**