

# Haapavesi, Oulainen 2021

Rahkola - Hautakankaan tuulivoimapuiston  
arkeologinen inventointi



H.-P. Schulz 24.11. 2021  
päivitetty 22.7.2023



**KESKI-POHJANMAAN ARKEOLOGIAPALVELU**



## Tiivistelmä

Keski-Pohjanmaan Arkeologiapalvelu suoritti arkeologisen inventoinnin Haapaveden ja Oulaisten Rahkola – Hautakankaan tuulivoimapuiston suunnittelualueella joka sijaitsee Haapaveden ja Oulaisten rajan tuntumassa Haapaveden keskustasta 17–26,5 km länteen, Oulaisten keskustasta 10,5-19 km kaakkoon ja Ylivieskan keskustasta noin 18–26 km koilliseen. Alueelle suunnitellaan 40 tuulivoimalaa ja sen pinta-ala on noin 3915 ha. Työn tilaajat ovat OX2 Finland Oy ja FCG Suunnittelu ja tekniikka Oy. Maastotyöt tekivät FM/MA Hans-Peter Schulz 7.–9 .10.2021 sekä FM Stephan Schulz (Gis-sovellukset maastossa), yht. 4 henkilötyöpäivää.

Hankealueelta löytyi 2 tunnetun muinaisjäännöskohteen lisäksi 5 uutta muinaisjäännöskohdetta 5 tervahautaa, tervapirtin kiuas ja rakennuksen pohja sekä kaksi muuta kohdetta, kämpän paikka ja tuhoutunut miiluryhmä.

Sähkönsiirto hankealueelta sen kaakkoispuolella kulkevan voimalinjaan on inventoitu eri projektin yhteydessä (raportti J. Itäpalo Uusnivala-Puutiosaari 2021 ja Puutiosaari-Rahkola-Hautakangas voimajohtolinjauksen arkeologinen inventointi)

Hankkeen toteutuksella ei olisi vaikutusta muinaisjäännös- tai kulttuuriperintökohteisiin.

## Sisällysluettelo

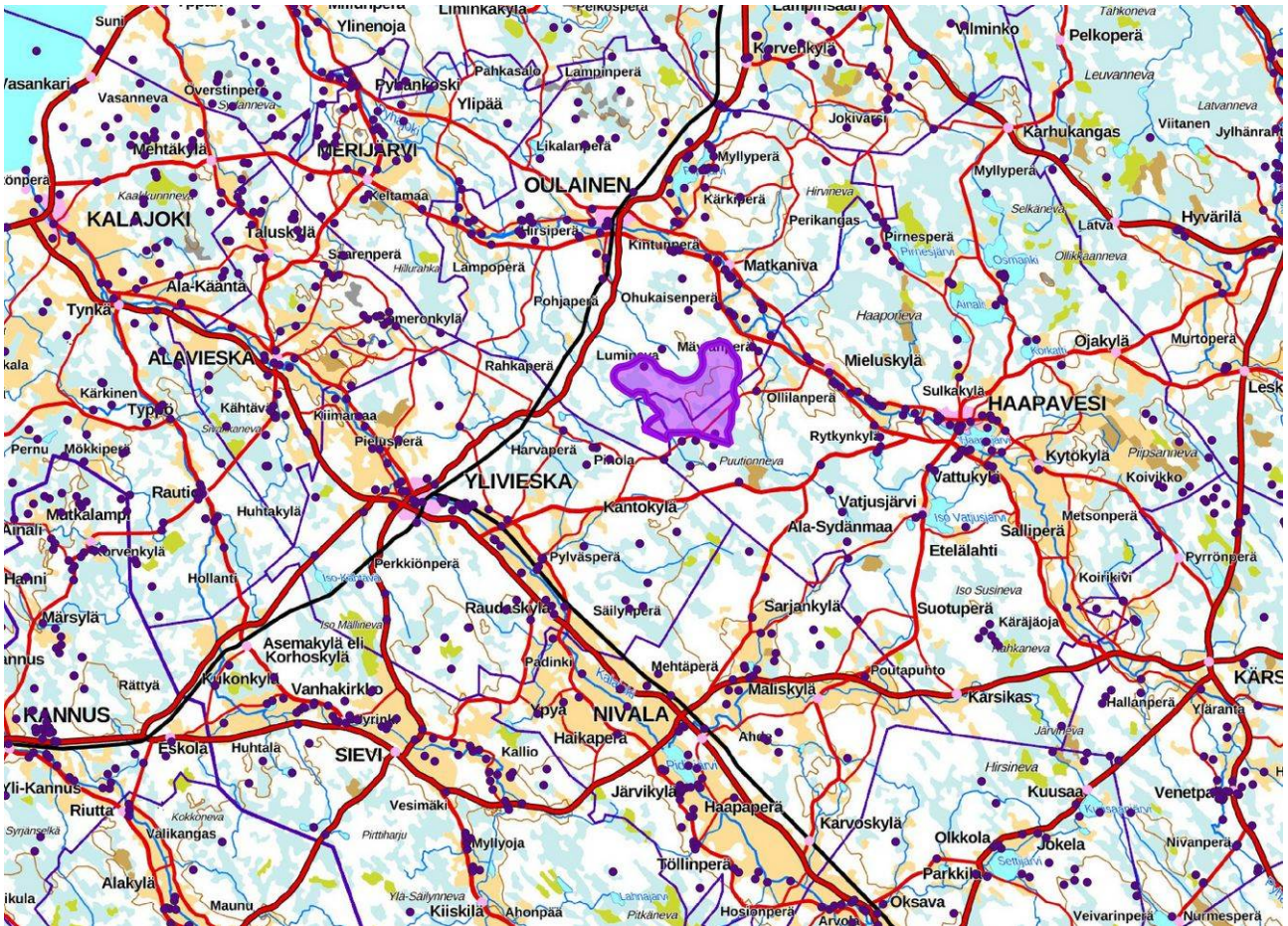
	S.
1. Perustiedot.....	2
2. Lähtökohdat ja menetelmät.....	3
2.1. Esiselvitys.....	4
2.2. Maastoinventointimenetelmä.....	5
3. Maisema, topografia ja geologia.....	7
3.1. Valokuvat ja maastokuvaukset.....	7
4. Alueen maankäytön historiaa .....	14
5. Tulokset.....	15
6. Kohdeluettelo.....	17
7. Kohdekuvasukset.....	18
6. Aineistoluettelo.....	27





## 1. Perustiedot

- Inventointialue:** Rahkola-Hautakankaan tuulivoimapuiston hankealue Haapaveden ja Oulaisten rajan tuntumassa Haapaveden keskustasta 17–26,5 km länteen, Oulaisten keskustasta 10,5-19 km kaakkoon ja Ylivieskan keskustasta noin 18–26 km koilliseen. Pinta-ala on noin 3915 ha.
- Tilaja:** OX2 Finland Oy ja FCG Suunnittelu ja tekniikka Oy.
- Hankeomistaja:** OX2 Finland Oy
- Inventoinnin laji:** osainventointi
- Kenttätyöaika:** 7.–9 .10.2021, yht.4 henkilötyöpäivää.
- Karttanumerot:** TM35-lehtijako, , Q4234R,  
vanha yleislehtijako, 2433 02, 03 (mk 1:20000)
- Korkeus:** n. 80 - 112 m mpy
- Koordinaattijärjestelmä:** ETRS-TM35 FIN -tasokoordinaatisto
- Kopio raportista:** Museoviraston arkisto ja Pohjois-Pohjanmaan museo (digitaalinen kopio)
- Aiemmat löydöt:** -
- Inventointilöydöt:** -
- Aiemmat tutkimukset:** P. Halinen inventointi 1990 (Haapaveden kuntainventointi)  
H-P. Schulz inventointi 2013 (KMO- Metsähallitus; Keski-Pohja itäosa kulttuuriperintöinventointi 2013)  
H-P. Schulz inventointi 2015 (Rahkolan tuulivoimapuiston arkeologinen inventointi)  
J. Itäpalo ja H.-P. Schulz inventointi 2018 (Rahkolan tuulipuiston lisäselvitys)  
T. Sepänmaa ja H. Poutiainen inventointi 2019, voimalinja Uusinivala- Rahkola osuus.  
J. Itäpalo; Uusinivala-Puutiosaari ja Puutiosaari-Rahkola-Hautakangas voimajohtolinjauksen arkeologinen inventointi 2021



Kartta 1. Suunnittelualueen sijainti merkitty violetina. Maanmittauslaitoksen maastokarttarasteri 1:250 000, 11/2021.

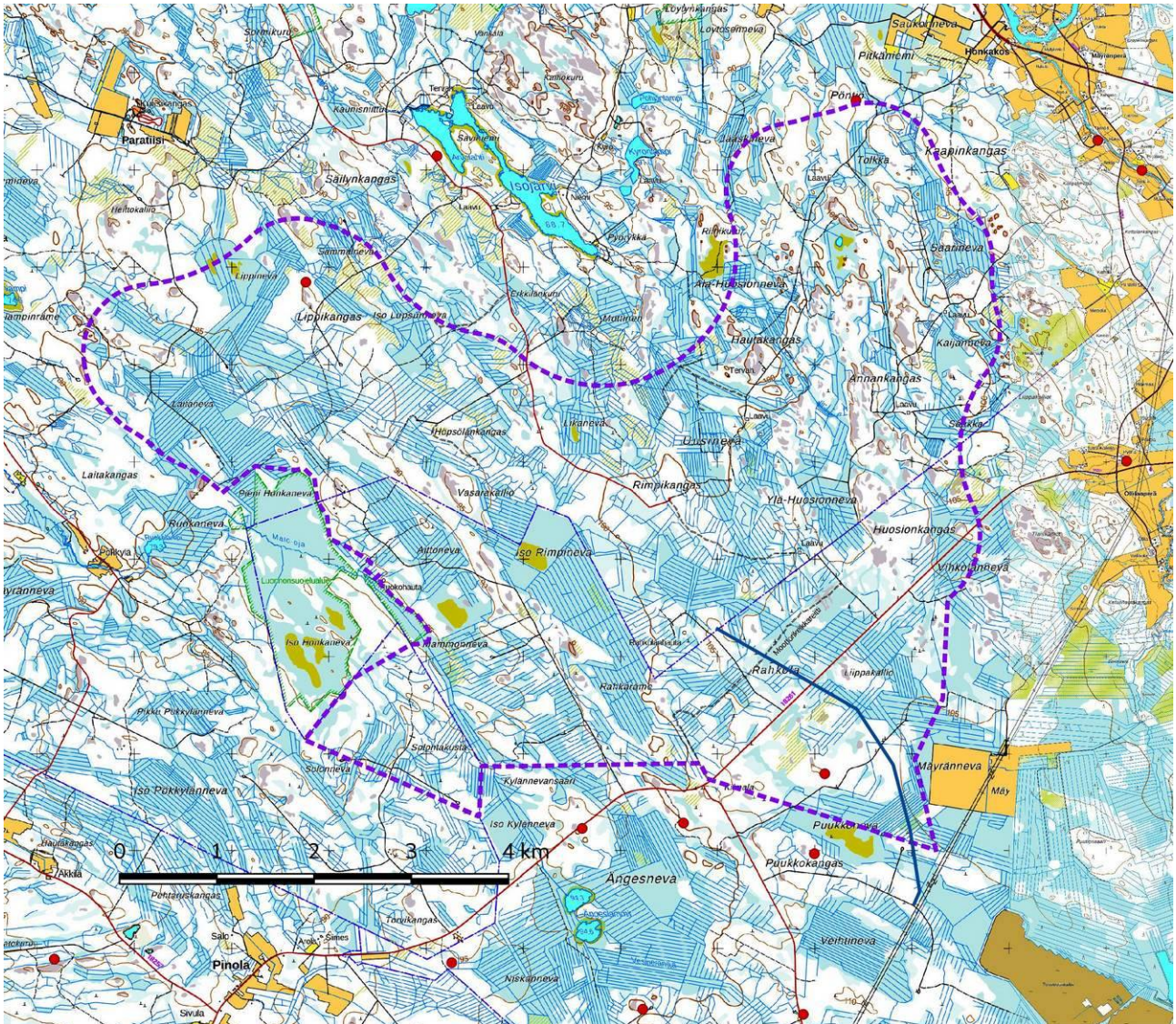




## 2. Lähtökohdat ja menetelmät

Haapaveden ja Oulaisten rajan tuntumaan suunnitellaan tuulipuistoa, jossa on 40 tuulivoimalaa; alueen pinta-ala on 3915 ha. Rahkola-Hautakankaan tuulivoimapuiston suunnittelualue sijaitsee Haapaveden ja Oulaisten rajan tuntumassa Haapaveden keskustasta 17–26,5 km länteen, Oulaisten keskustasta 10,5-19 km kaakkoon ja Ylivieskan keskustasta noin 18–26 km koilliseen. Hankealueelta oli tiedossa 2 kiinteää muinaisjäännöstä ennen inventointia 2021: Oulainen Lippikangas 2, tervahauta (mj-tunnus 1000025309); ja Haapavesi Puukkoneva, tervahauta (mj-tunnus 1000033065).

Lähistöllä on useita tervahautoja ja miiluja, ne on pääosin esitetty raporteissa 2015, 2018 ja 2020 (vieressä olevat tuulivoimapuistot).



Kartta 2. Suunnittelualue ja lähiympäristö. Hankealueen raja on merkitty violetilla katkoviivalla ja mj-rekisteriin merkityt kohteet punaisella pisteellä. Maanmittauslaitoksen maastokarttarasteri 1:50 000; 11/2021.

### 2.1. Esiselvitys

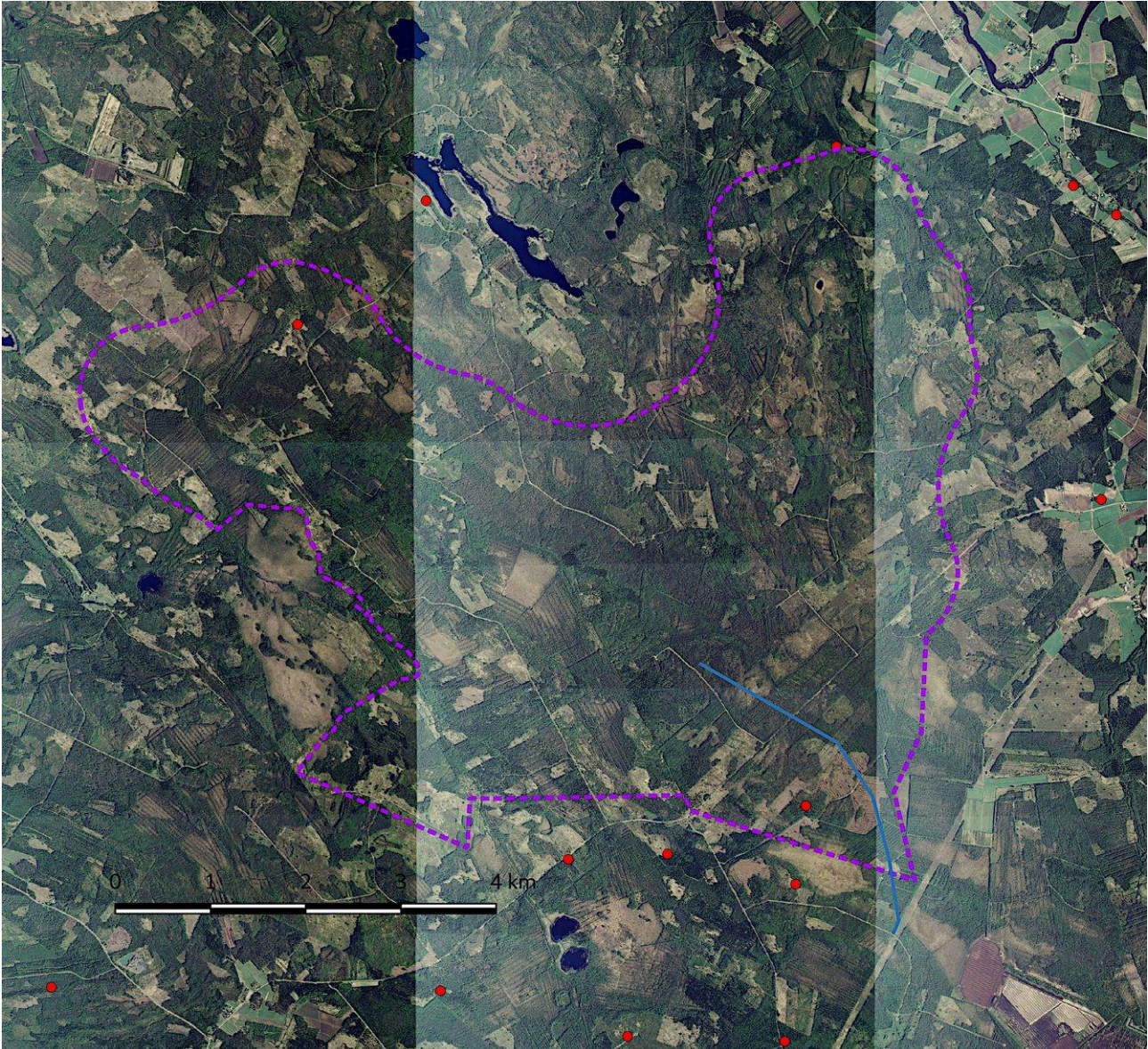
Arkeologisen potentiaalin arviointi perustuu eri aineistoihin, joiden avulla asemoidaan nykyiselle karttapohjalta tunnetut ja mahdolliset uudet muinaisjäännökset sekä muut ihmisen aikaansaamat pois käytöstä jääneet rakenteet ja niiden sijainnille potentiaalisia maaston kohtia.

Keskeisiä aineistoja ovat GTK:n kallio- ja maaperäkartat, Maanmittauslaitoksen ortoilmakuvat, korkeusmalli sekä laserkeilausaineisto, ja Museoviraston arkeologisista kohteista ylläpitämä digitaalinen tietokanta. Kirjallisuuden ja vanhimman karttamateriaalin avulla on pyritty selvittämään alueella sijaitsevat pois käytöstä jää-





neet yli 100 vuotta vanhat asutus- ja elinkeinohistorialliset kohteet. Vanhin aluetta kuvaava tarkempi kartta-materiaali on 1800-luvun puolivälistä – Haapaveden pitäjänkartat 1840-luvulta. Vanhimmat peruskartat ovat vuodelta 1955; niiden avulla on arvioitu lähihistoriassa tapahtuneita maankäytön vaikutuksia mahdollisiin alueella sijaitseviin arkeologisiin kohteisiin.



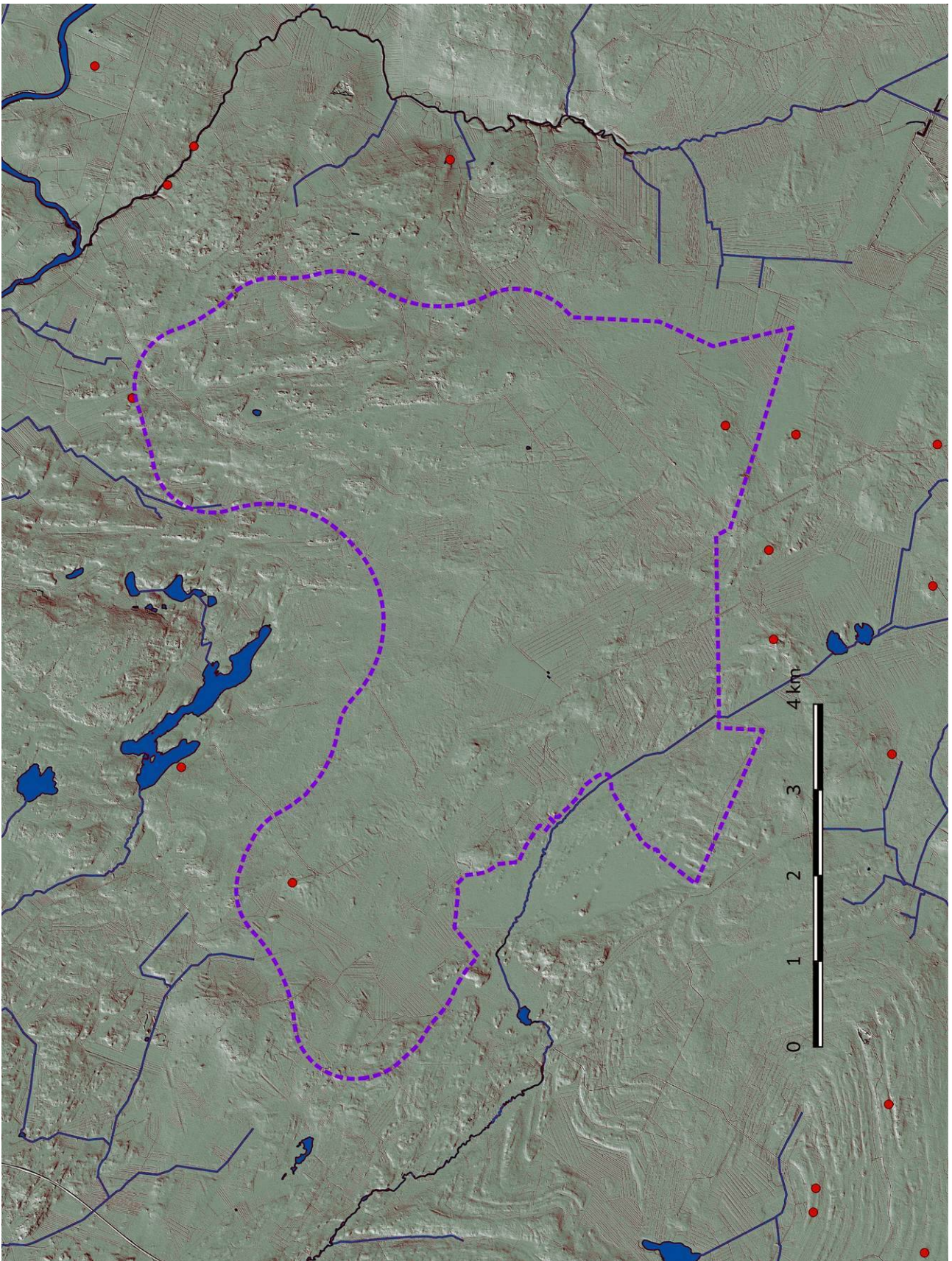
Kartta 3. Ortokuva. Raja on merkitty violetilla katkoviivalla, mj-rekisteriin merkityt kohteet punaisena pisteenä. Maanmittauslaitoksen ortokuvat 11/2021. >wms-server <http://tiles.kartat.kapsi.fi/ortokuva?>

## 2.2. Maastoinventointimenetelmät

Maaperästä johtuen alue tarkastettiin pääosin pintahavainnoimalla, jotkut kohteet kairattiin. Eteläosan sora-alueella tehtiin jonkun verran koekuoppia. Soistuneet alueet jätettiin useimmiten tarkemmin katsomatta niiden vähäisen muinaisjäännöspotentiaalinvuoksi, samoin kuin märät tasaiset rämeet. Tuulivoimaloiden paikat ja tielinjaukset tarkastettiin riittävällä laajuudella tarkastusetaisyden ollessa voimalan ympärillä > 200 m sekä kartalle rajattu pystytysalue, ja tielinjausten käytävät noin 15 – 30 m:n leveydeltä. Lisäksi inventoitiin korkeat kankaat ja kallioalueet.

Inventoidut alueet ks. kartta 5 sivulla 7.





Kartta 4. Lidar-aineistoon perustuva korkokuva 2 m DEM. Hankealueen raja on merkitty violetilla katkoviivalla, harju keltaisena, vesistöt VPD 2. Maanmittauslaitoksen laserkeilausaineisto, karttapohja 1:20 000, 7/2020.





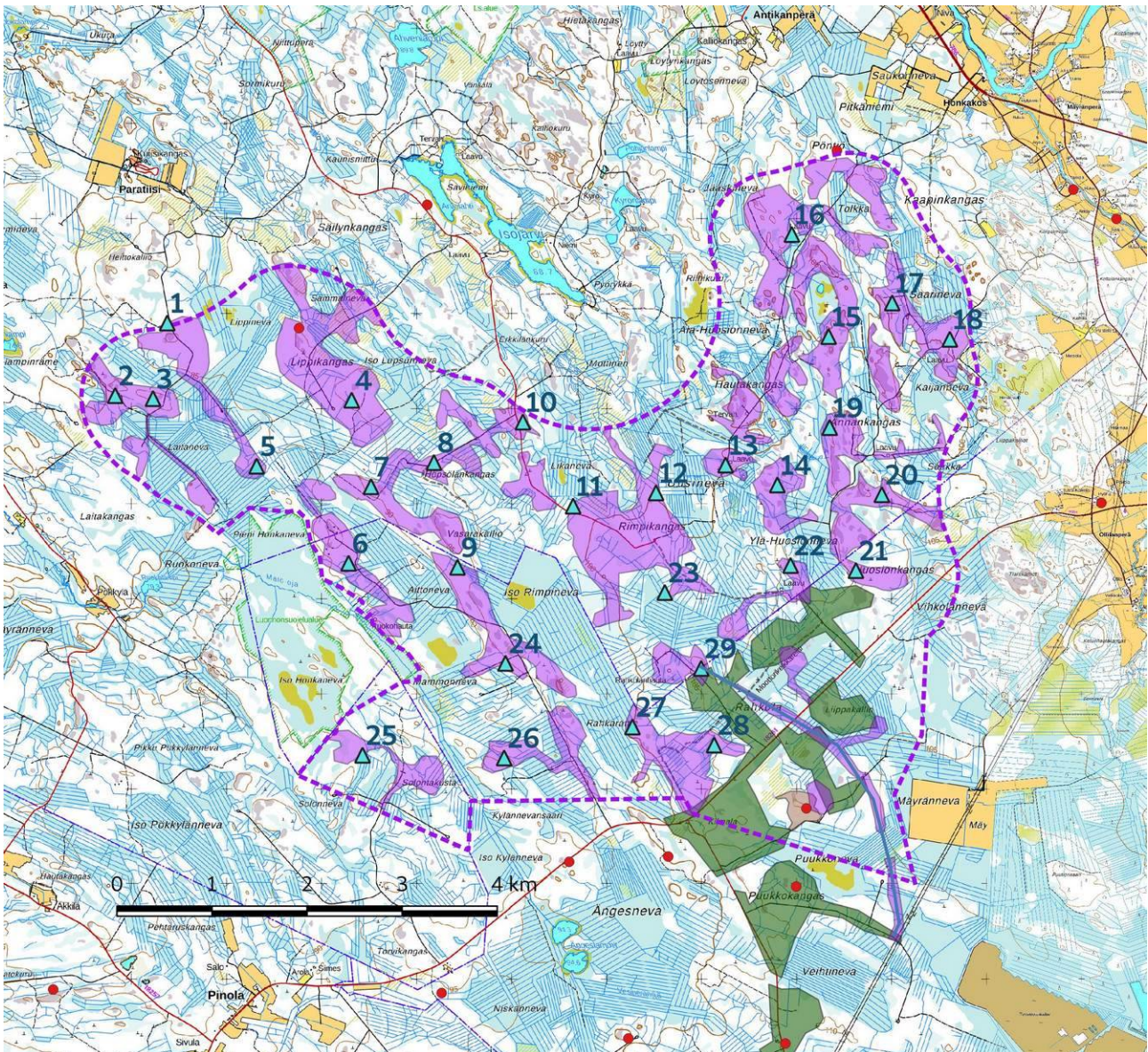
### 3. Geologia, topografia ja maisemaa

Hankealue sijaitsee Kalajoen ja Pyhäjoen välisellä tasaisella vedenjakajalla Kalajokilaaksosta noin 10 km koilliseen ja Pyhäjokilaaksosta noin 6 km lounaaseen. Maaperä on pääosin pohjimoreenia, joka on pinnaltaan osittain huuhtoutunutta. Laajat alueet ovat soistuneet. Varsinkin alueen itäosassa on runsaasti kallioesiintymiä, ja eteläosassa on pienalaisia sorakerrostumia. Korkeuserot ovat pieniä, alle 4 m / 100 m.

Alueella ei ole juuri lainkaan vesistöjä

Hankealue on suurimaksi osaksi metsätalouskäytössä.

#### 3.1. Maastokuvaukset ja valokuvat



Kartta 5. Kuvauspaikat 1-29 turkooseilla kolmioilla. Inventoidut alueet 2020 violettina, 2015 ja 2018 vihreänä, ja 2020 vaaleanpunaisena. Suunnittelualue on rajattu violetilla katkoviivalla. MML:n peruskarttarasteri 1:20 000, 5/2020.





Kuva 1. Hankealueen luoteisosa kuvattuna kaakkoon. Dronekuva, korkeus 115 m



Kuva 2. Rehevähkö kangas Laitanevan luoteispuolella.



Kuva 3. Voimalapaikka kallioalueella Laitanevan luoteispuolella.





Kuva 4. Voimalapaikka; kallioalue Lippikankaalla.



Kuva 5. Ojitettua rehevää kangas Laitanevan itäpuolella.



Kuva 6. Pieniä kalliopaljastumia Hirvisalonkankaalla.



Kuva 7. Ansakaarron soraharjanne.



Kuva 8. Laaja avohakkuualue Höpsölänkankaalla.



Kuva 9. Voimalapaikka Vasarakaarrolla, pohjoiseen.





Kuva 10. Hankealueen keskiosa kuvattu etelään. Dronekuva, korkeus 85 m.



Kuva 11. Voimalapaikka Rimpikankaalla.



Kuva 12. Voimalapaikka Rimpikankaan pohjoisosassa.





Kuva 13. Mökki Hautakankaan kalliolla



Kuva 14. Kallioalue Hautakankaan eteläpuolella.



Kuva 15. Voimalapaikka Annankankaan pohjoispuolella..



Kuva 16. Voimalapaikka Sammakkokurun itäpuolella. .



Kuva 17. Voimalapaikka Saarinevan länsipuolella



Kuva 19. Voimalapaikan lähialue Annankankaalla.





Kuva 18. Hankealueen itäosassa kuvattuna lounaaseen. Dronekuva, korkeus 105 m.



Kuva 20. Voimalapaikka Annankankaan eteläpuolella



Kuva 21. Huosionkankaan kallioaluetta.





Kuva 22. Voimalapaikka Ylä-Huosionnevan eteläpuolella.



Kuva 23..Voimalapaikka Rimpikankaan eteläpuolella.



Kuva 24. Vasarakallion eteläpuoleinen kangas.



Kuva 25. Voimalapaikka Iso Honkanevan kaakkoispuolella.



Kuva 26. Voimalapaikka Kylänevansaarella.



Kuva 27. Voimalapaikka Rahkarämeen itäpuolella.





Kuva 28. Voimalapaikka Rahkolassa.



Kuva 29. Suunnitellun sähköaseman paikka, kuvattu koilliseen.

#### 4. Alueen aiempi maankäyttö

Alueen sijaintikorkeus n. 80 - 112 m mpy vastaa muinaista Ancyclusjärven loppuvaiheen merenrannan tasoa noin 8500 - 7900 vuotta sitten. Koska alue on hyvin tasainen ja laajalti soistunut, kankaat ovat kivistä pohjamoreenia ja niiden ohella on pieniä tasaisia kallioalueita; sen sijaan hiekka-alueita ja muinaisia rantatörmäiä ei ole. Tästä syystä alue ei ole ollut otollista esihistorialliselle ja varhaiselle historialliselle asutukselle. Lähimmät tunnetut kivikautiset asuinpaikat sijaitsevat yli 5 km etäisyydellä Rytäkylässä ja Pyhäjoen varrella.

Alueella ei ole ollut historiallisen ajan kiinteää asutusta. Vuoden 1843 Haapajärven pitäjänkartan <sup>1</sup> ja Oulaisten 1940 -pitäjänkartan mukaan alue oli myös silloin täysin asumaton (Karta öfver Haapavesi Socken i Haapajärvi härad och Uleåborgs län, H.J. Hällström 1843). Karttaan on merkitty vain muutama kaukoniitty. Lähin talo oli Oulaisten Pöckylä, hankealueesta noin 1,5 km länteen.

Alue oli todennäköisesti jo 1800-luvun alussa metsätalouskäytössä, ja muusta metsäkäytöstä todistavat alueella sijaitsevat tervahaudat ja hiilimiilut.



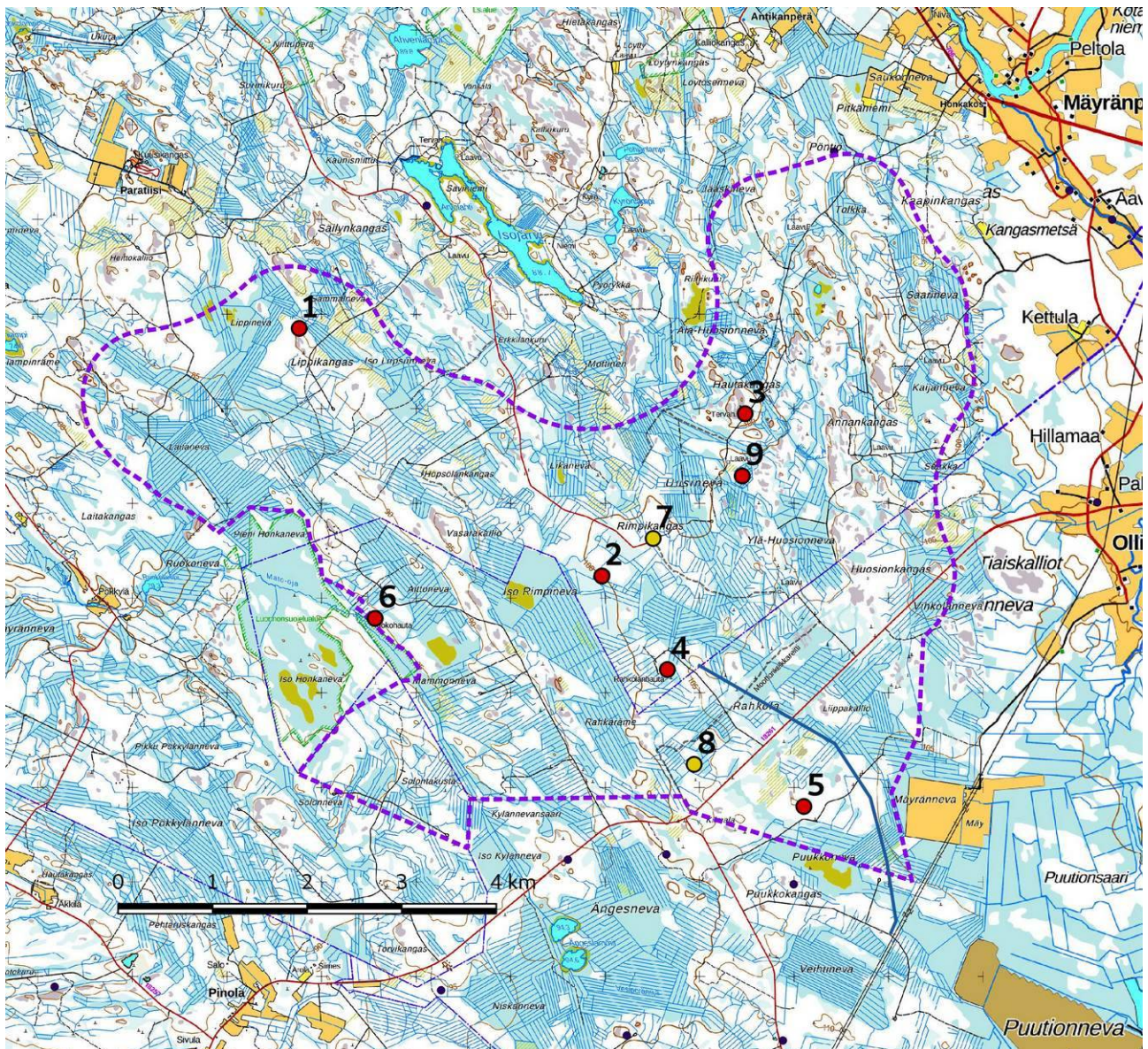
Kartta 6. Hankealueen eteläosa. Ote vuoden 1843 pitäjänkartasta, Haapajärvi.

1 Karta öfver Haapavesi Socken i Haapajärvi härad och Uleåborgs län, H.J. Hällström 1843).









Kartta 8. Kohteet; mj-kohteet 1-6 ja 9 punaisena pisteenä, muut kohteet 7 ja keltaisena pisteenä. Hankealueen rajausta merkitty violetilla katkoviivalla. Maanmittauslaitoksen maastokarttarasteri 1:50 000, 11/2021.





## 6. Kohdeluettelo

ID	nimi	tyyppi 2	status	mj-tunnus	sivu
<b>Muinaisjäännöskohteet</b>					
1	Oulainen Lippikangas 2	tervahauta	MJ	1000025309	18
2	Oulainen Rimpikoivikko	tervahauta, kiuas, rakennuksen pohja	U		19
3	Oulainen Hautakangas	tervahauta	U		20
4	Oulainen Rahkolanhauta	tervahauta	U		21
5	Haapavesi Puukkoneva	tervahauta	MJ	1000033065	22
6	Haapavesi Ruokohauta	tervahauta	U		23
9	Oulainen Uudennevankoivikko	tervahauta	U		24
<b>Muut kohteet</b>					
7	Oulainen Rimpikangas	kämpän paikka		muu	25
8	Haapavesi Laihia	tuhoutunut miiluryhmä		muu	26

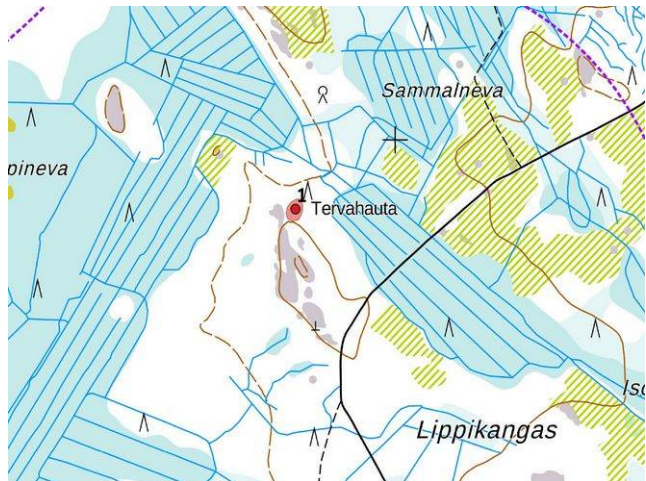
Selitykset: MJ = tunnettu muinaisjäännöskohde, U = uusi mj-kohde, muu = muukohde (ei kaavamerkintä)





## 1. Oulainen Lippikangas 2

Rekisteritiedot		Paikkatiedot	
Mj-rekisteri	1000025309	TM35-lehtijako	Q4234R
Laji	Kiinteä muinaisjäänös	Vanha yleislehtijako	2433 02
Tyyppi	Työ- ja valmistuspaikat	Koordinaatit ETRS-TM35FIN	P: 7117847 I: 396766
Tyypin tarkenne	Tervahauta	N2000	Z 85 m
Ajoitus	Historiallinen / uusi aika		
Aiemmat tutkimukset	Hans-Peter Schulz/MH inventointi 2012	Inventointimenetelmät	Inventoinnissa 2021 ei käyty paikalla
Aiemmat löydöt		Inventointilöydöt	
<b>Kuvaus:</b>			
<i>MJ-rekisterin kuvaus:</i> Ympäristön kuvaus Soiden ympäröimä laaja matala kangas. Mäntyvaltainen reheväkö havumetsä, paikoitellen soistuneita alueita, pohjoisosassa on laaja kalliopaljastuma. Kohteen kuvaus Hauta sijaitsee kalliopaljastuman pohjoispuolella lähellä suota. Läpimitta on valli mukaan lukien 17 m, kuopan läpimitta 12 m ja syvyys 1,1 m. Halsi suuntautuu luoteeseen, pituus 4 m ja syvyys 1,8 m. Hauta on kokonaan tiheään heinikon peittämä.			
<b>Vaikutusten arvio:</b>			
Hankkeella ei olisi vaikutusta kohteeseen. Ehdotus: sm-merkintä, aluerajaus.			



Kohde1. MML:n peruskarttarasteri 1:20 000, 11/2021.





## 2. Oulainen Rimpikoivikko

Rekisteritiedot		Paikkatiedot	
Mj-rekisteri		TM35-lehtijako	Q4234R
Laji	Kiinteä muinaisjäänös	Vanha yleislehtijako	2433 02
Tyyppi	Työ- ja valmistuspaikat, asuinpaikat	Koordinaatit ETRS-TM35FIN	P: 7115230 I: 399967 P: 7115227 I: 399933 (2) P: 7115248 I: 400001 (3)
Tyyppin tarkenne	Tervahauta, tervapirtin kiuas (2), rakennuksen pohja (3).	N2000	Z 100 m
Ajoitus	Historiallinen / uusi aika		
Aiemmat tutkimukset		Inventointimenetelmät	Pintahavainnointi, kairaus
Aiemmat löydöt		Inventointilöydöt	
<b>Kuvaus:</b>			
<p>Tasaisen kankaan loivalla länsirinteellä on tervahauta, jolla on korkea ympäröivä valli, halkaisija 18 m, halssi suuntautuu lounaaseen. Tervahaudasta 35 m länteen on tervapirtin kiuas, mitat n. 2,8 x 2,5 x 0,6 m. Kohde on paksun humuskerroksen peittämä. Humuksen alla on isohkoja palaneita kiviä ja nokimaata. Kiukaan länsipuolella on mahdollinen maavallin jäännös. Noin 40 m koilliseen on rakennuksen suorakulmainen 40-60 cm leveä ja 20 cm korkea maaperustus, rakenteen ulkomitat ovat 9 x 5,5 m. Tulisijain jäänteet ei kairauksissa havaittu. Perustuksen päällä kasvaa noin 80 – 100 vuotta vanhaa kuusi.</p>			
<b>Vaikutusten arvio:</b>			
Hankkeella ei olisi vaikutusta kohteeseen. Ehdotus: sm-merkintä., aluerajaus			



Tervahauta kuvattu luoteeseen

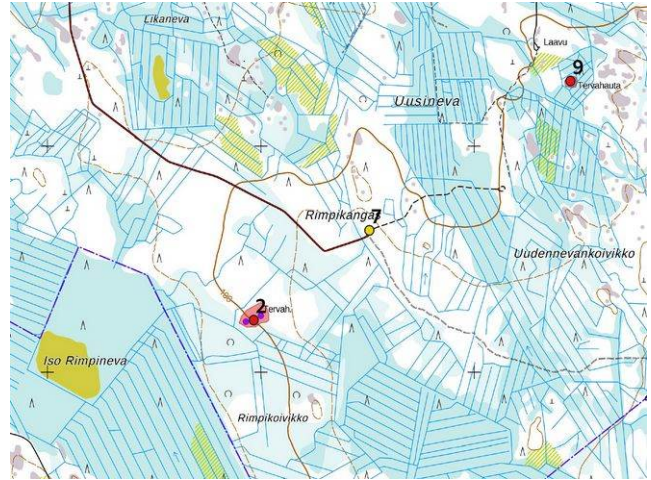


Tervapirtin kiuas kuvattu pohjoiseen





Rakennuksen maaperustus kuvattu etelään.



Kohteet 2 ja 7. MML:n peruskarttarasteri 1:20 000, 11/2021.

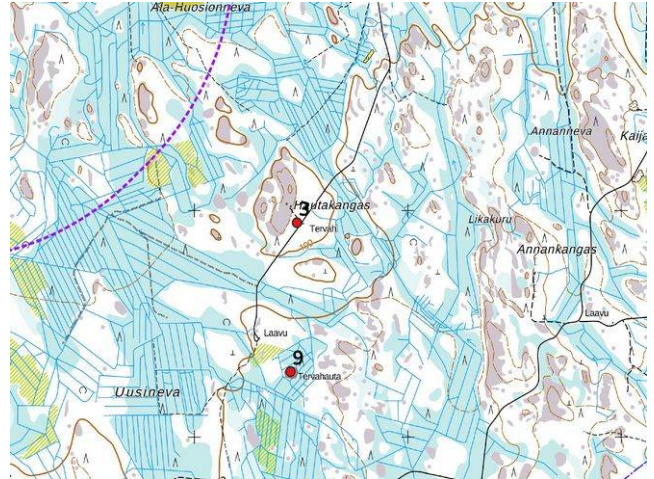
### 3. Oulainen Hautakangas

Rekisteritiedot		Paikkatiedot	
Mj-rekisteri		TM35-lehtijako	Q4234R
Laji	Kiinteä muinaisjäänös	Vanha yleislehtijako	2433 02
Tyyppi	Työ- ja valmistuspaikat	Koordinaatit ETRS-TM35FIN	P: 7116946 I: 401481
Tyyppin tarkenne	Tervahauta	N2000	Z 102 m
Ajoitus	Historiallinen / uusi aika		
Aiemmat tutkimukset		Inventointimenetelmät	Pintahavainnointi, kairaus
Aiemmat löydöt		Inventointilöydöt	
<b>Kuvaus:</b>			
Kivisen kankaan laajan kallioalueen itäpuolella metsätien ja mökkitien risteyksen tuntumassa on tervahauta. Haudan halkaisija on 18 m, halssi suuntautuu kaakkoon. Haudan päällä kasvaa isoja mäntyjä.			
<b>Vaikutusten arvio:</b>			
Hankkeella ei olisi vaikutusta kohteeseen. Ehdotus: sm-merkintä, aluerajaus.			





Tervahauta kuvattu etelään.



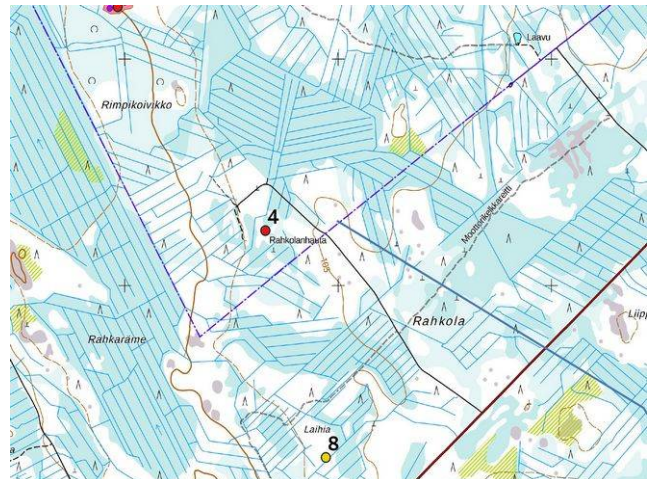
Kohteet 3 ja 9. MML:n peruskarttarasteri 1:20 000, 11/2021.

#### 4. Oulainen Rahkolanhauta

Rekisteritiedot		Paikkatiedot	
Mj-rekisteri		TM35-lehtijako	Q4234R
Laji	Kiinteä muinaisjäänös	Vanha yleislehtijako	2433 02
Tyyppi	Työ- ja valmistuspaikat	Koordinaatit ETRS-TM35FIN	P: 7114242 I: 400659
Tyypin tarkenne	Tervahauta	N2000	Z 103 m
Ajoitus	Historiallinen / uusi aika		
Aiemmat tutkimukset		Inventointimenetelmät	Pintahavainnointi, kairaus
Aiemmat löydöt		Inventointilöydöt	
<b>Kuvaus:</b>			
Matalalla pienellä hiekkatasanteella rämeen keskellä on tervahauta, halkaisija 11 m, halssi suuntautuu lounaaseen. Vallin päällä kasva eri-ikäisiä mäntyjä,			
<b>Vaikutusten arvio:</b>			
Hankkeella ei olisi vaikutusta kohteeseen. Ehdotus: sm-merkintä, aluerajaus.			



Tervahauta kuvattu etelään.

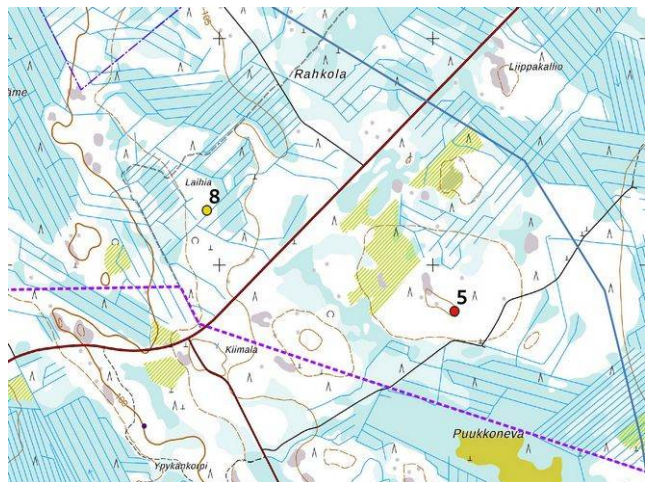


Kohte 4. MML:n peruskarttarasteri 1:20 000, 11/2021.





5. Haapavesi Puukkoneva			
<b>Rekisteritiedot</b>		<b>Paikkatiedot</b>	
Mj-rekisteri	1000033065	TM35-lehtijako	Q4234R
Laji	Kiinteä muinaisjäänös	Vanha yleislehtijako	2433 02
Tyyppi	Työ- ja valmistuspaikat	Koordinaatit ETRS-TM35FIN	P: 7112795 I: 402102
Tyyppin tarkenne	Tervahauta	N2000	Z 111 m
Ajoitus	Historiallinen / uusi aika		
Aiemmat tutkimukset	J. Itäpalo, H-P. Schulz inventointi 2018	Inventointimenetelmät	Inventoinnissa 2021 ei käytetty paikalla
Aiemmat löydöt		Inventointilöydöt	
<b>Kuvaus:</b>			
<i>Mj-rekisterin kuvaus:</i> Tervahauta sijaitsee Haapaveden länsiosassa, Puukkonevan pohjoispuoleisella matalalla soraharjanteella, laajojen avohakku- ja muokkausalueiden ympäröimänä (2018). Tervahaudan halkaisija on 13 m ja syvyys noin 0,8 m, Sen halssi suuntautuu lounaaseen ja sen pituus on noin 2 m. Tarkastusaikana haudan vieressä oli tuulenskaato ja myös tervahaudan päälle oli kaatuneena jonkin verran puustoa. Tervahautarakenne erottuu laserkeilausaineistoissa. Myös noin 800 metrin päässä Puukkonevan eteläpuolella on tervahauta (kohde Puukkokangas).			
<b>Vaikutusten arvio:</b>			
Hankkeella ei olisi vaikutusta kohteeseen. Ehdotus: sm-merkintä, aluerajaus.			



Kohteet 1 ja 2. MML:n peruskarttarasteri 1:20 000, 7/2020.



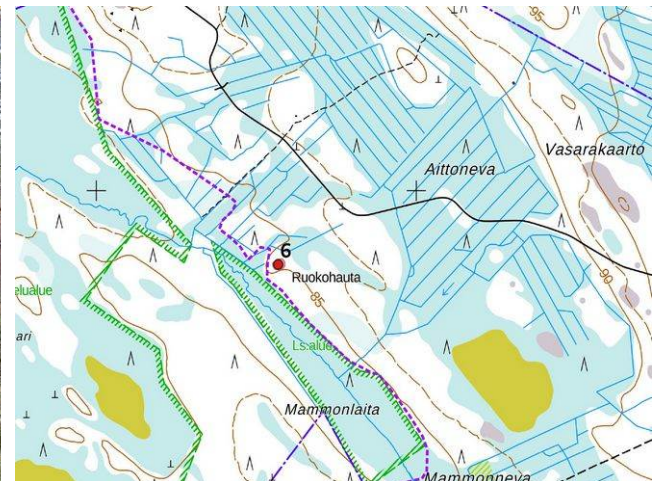


## 6. Haapavesi Ruokohauta

Rekisteritiedot		Paikkatiedot	
Mj-rekisteri		TM35-lehtijako	Q4234R
Laji	Kiinteä muinaisjäänös	Vanha yleislehtijako	2433 02
Tyyppi	Työ- ja valmistuspaikat	Koordinaatit ETRS-TM35FIN	P: 7114783 I: 397567
Tyyppin tarkenne	Tervahauta	N2000	Z 87 m mpy
Ajoitus	Historiallinen / uusi aika		
Aiemmat tutkimukset		Inventointimenetelmät	Pintahavainnointi, kairaus
Aiemmat löydöt		Inventointilöydöt	
<b>Kuvaus:</b>			
Mato-ojan pohjoispuoleisen törmän yläpuolella on tervahauta, halkaisija noin 17 m, halssi suuntautuu lounaiseen, ja sitä lähtee yli 10 m pitkä oja puron suuntaan. Haudan luoteispuolella on samanlainen oja, sen yläpäässä maa on muokattu.			
<b>Vaikutusten arvio:</b>			
Hankkeella ei olisi vaikutusta kohteeseen. Ehdotus: sm-merkintä, aluerajaus..			



Tervahauta kuvattu länteen.



Kohteet 1 ja 2. MML:n peruskarttarasteri 1:20 000, 7/2020.



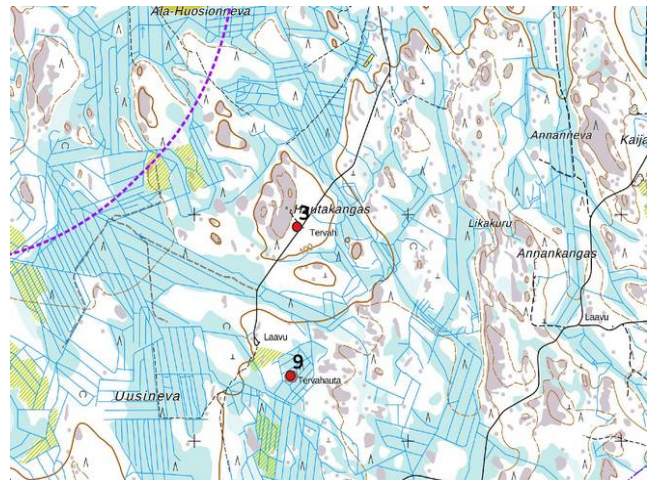


## 9. Oulainen Uudennevankoivikko

Rekisteritiedot		Paikkatiedot	
Mj-rekisteri		TM35-lehtijako	Q4234R
Laji	Kiinteä muinaisjäänös	Vanha yleislehtijako	2433 02
Tyyppi	Työ- ja valmistuspaikat	Koordinaatit ETRS-TM35FIN	P: 7116284 I: 401444
Tyypin tarkenne	Tervahauta	N2000	Z 103 m
Ajoitus	Historiallinen / uusi aika		
Aiemmat tutkimukset		Inventointimenetelmät	Pintahavainnointi, kairaus
Aiemmat löydöt		Inventointilöydöt	
<b>Kuvaus:</b>			
Matalalla hiekkatasanteella rämeen keskellä on tervahauta, halkaisija 16 m, halssi suuntautuu lounaaseen. Ympäristö on avohakattu.			
<b>Vaikutusten arvio:</b>			
Hankkeella ei olisi vaikutusta kohteeseen. Ehdotus: sm-merkintä, aluerajaus.			



Tervahauta, pohjoinen valli kuvattu pohjoiseen.



Kohteet 3 ja 9. MML:n peruskarttarasteri 1:20 000, 11/2021.



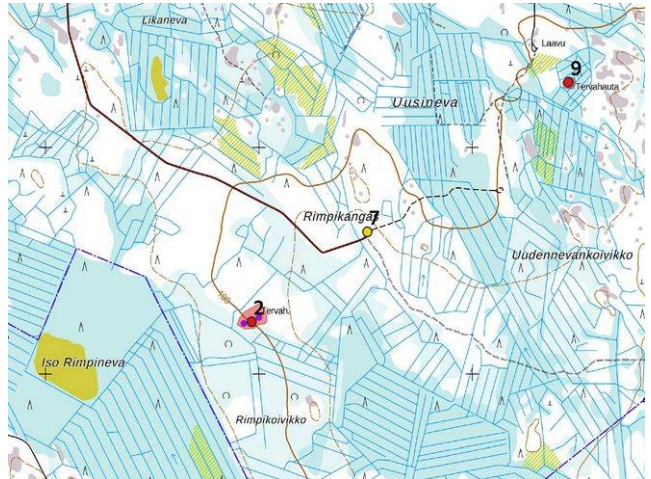


## 7. Oulainen Rimpikangas

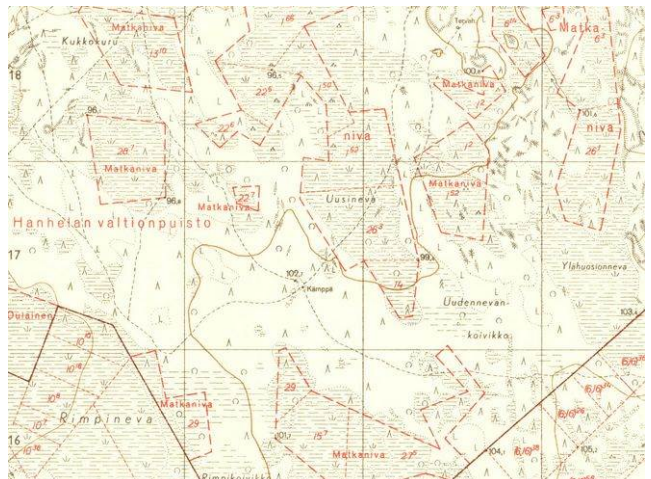
Rekisteritiedot		Paikkatiedot	
Mj-rekisteri		TM35-lehtijako	Q4234R
Laji	Muu kohde	Vanha yleislehtijako	2433 02
Tyyppi	Asuinpaikat	Koordinaatit ETRS-TM35FIN	P: 7115627 I: 400509
Tyyppin tarkenne	Kämpän paikka	N2000	Z 103 m
Ajoitus	Moderni		
Aiemmat tutkimukset		Inventointimenetelmät	Pintahavainnointi,
Aiemmat löydöt		Inventointilöydöt	
<b>Kuvaus:</b>			
Alueella kasvaa nuorta kasvatusmetsää, kämpästä ei löytynyt enää merkkejä maastossa. Mahdollisesti se on jäänyt kääntöpaikan alle.			
<b>Vaikutusten arvio:</b>			
– ei ole suojeltu kohde, ei kaavamerkintää			



Tervahauta, pohjoinen valli kuvattu pohjoiseen.



Kohteet 2 ja 7. MML:n peruskarttarasteri 1:20 000, 11/2021.



Ote v. 1955 peruskartasta, johon kämpä on merkitty



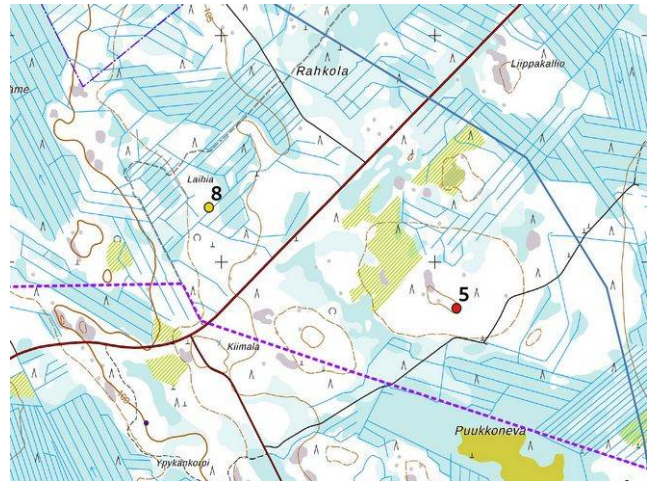


## 8. Haapavesi Laihia

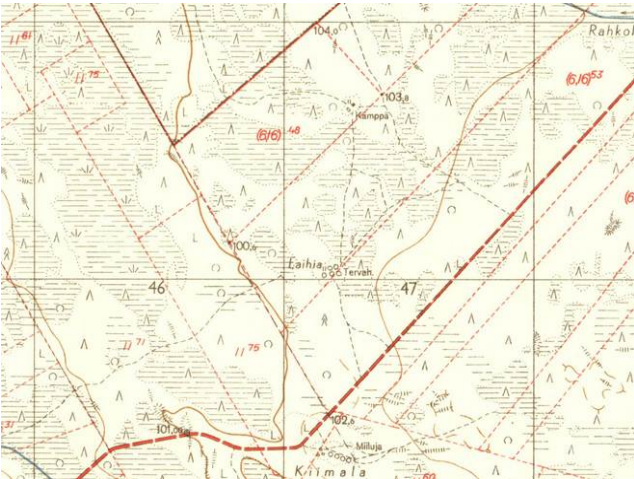
Rekisteritiedot		Paikkatiedot	
Mj-rekisteri		TM35-lehtijako	Q4234R
Laji	Muu kohde	Vanha yleislehtijako	2433 02
Tyyppi	Tuhoutunut kohde, työ- ja valmistuspaikat	Koordinaatit ETRS-TM35FIN	P: 7113240 I: 400942
Tyypin tarkenne	miiluja	N2000	Z 104 m
Ajoitus	Moderni		
Aiemmat tutkimukset		Inventointimenetelmät	Pintahavainnointi,
Aiemmat löydöt		Inventointilöydöt	
<b>Kuvaus:</b>			
<i>Vuoden 1955 peruskartalle on merkitty 5 tervahautaa, vuoden 2015 ja 2020 lähiseudun inventoinnin tulosten mukaan kyseessä lienee kuitenkin miiluja. Ne sijaitsivat matalalla hiekkaharjanteella, joka on nykyään kokonaan kaivettu pois. Asia näkyy hyvin lidar-vinovalvarjosteessa. Alueella kasvaa tiheä taimikko.</i>			
<b>Vaikutusten arvio:</b>			
– ei ole suojeltu kohde, ei kaavamerkintää			



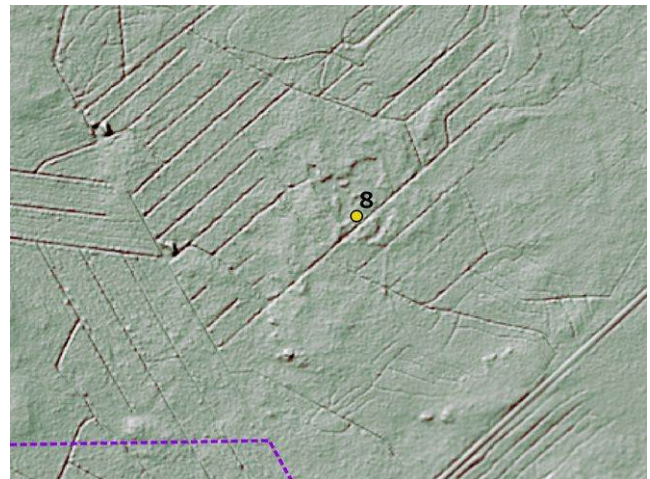
Tiheä taimikko ja nuorta puustossa nykyisessä sorakuopassa.



Kohteet 5 ja 8. MML:n peruskarttarasteri 1:20 000, 11/2021.



Ote v. 1955 peruskartasta, lähellä oleva kämpän paikka ei pystytty paikallistamaan.



Lidar-vinovalvarjoste, Laaja sorakuoppa on hyvin havaittavissa.





## 6. Aineistoluettelo

### Digitaalinen aineisto:

Geologian tutkimuskeskus,  
<http://gtkdata.gtk.fi/Maankamara/index.html>

Jyväskylän yliopiston julkaisuarkisto, <http://www.vanhakartta.fi/>

Maanmittauslaitos, avoimien aineistojen tiedostopalvelu,  
<https://tiedostopalvelu.maanmittauslaitos.fi/tp/kartta>  
Maanmittauslaitos, Vanhat painetut kartat,  
<http://vanhatpainetutkartat.maanmittauslaitos.fi/>

Museovirasto: Kulttuuriympäristön palveluikkuna:  
Arkeologiset kohteet [https://www.kyppi.fi/palveluikkuna/mjreki/read/asp/r\\_default.aspx](https://www.kyppi.fi/palveluikkuna/mjreki/read/asp/r_default.aspx)  
Kulttuuriympäristön tutkimusraportit [https://www.kyppi.fi/palveluikkuna/raportti/read/asp/r\\_default.aspx](https://www.kyppi.fi/palveluikkuna/raportti/read/asp/r_default.aspx)

Kapsi ry, >wms-server <http://tiles.kartat.kapsi.fi/ortokuva?>

Kansallisarkisto: <http://digi.narc.fi/digi/> ; pitäjänkartasto Haapavesi, Oulainen.