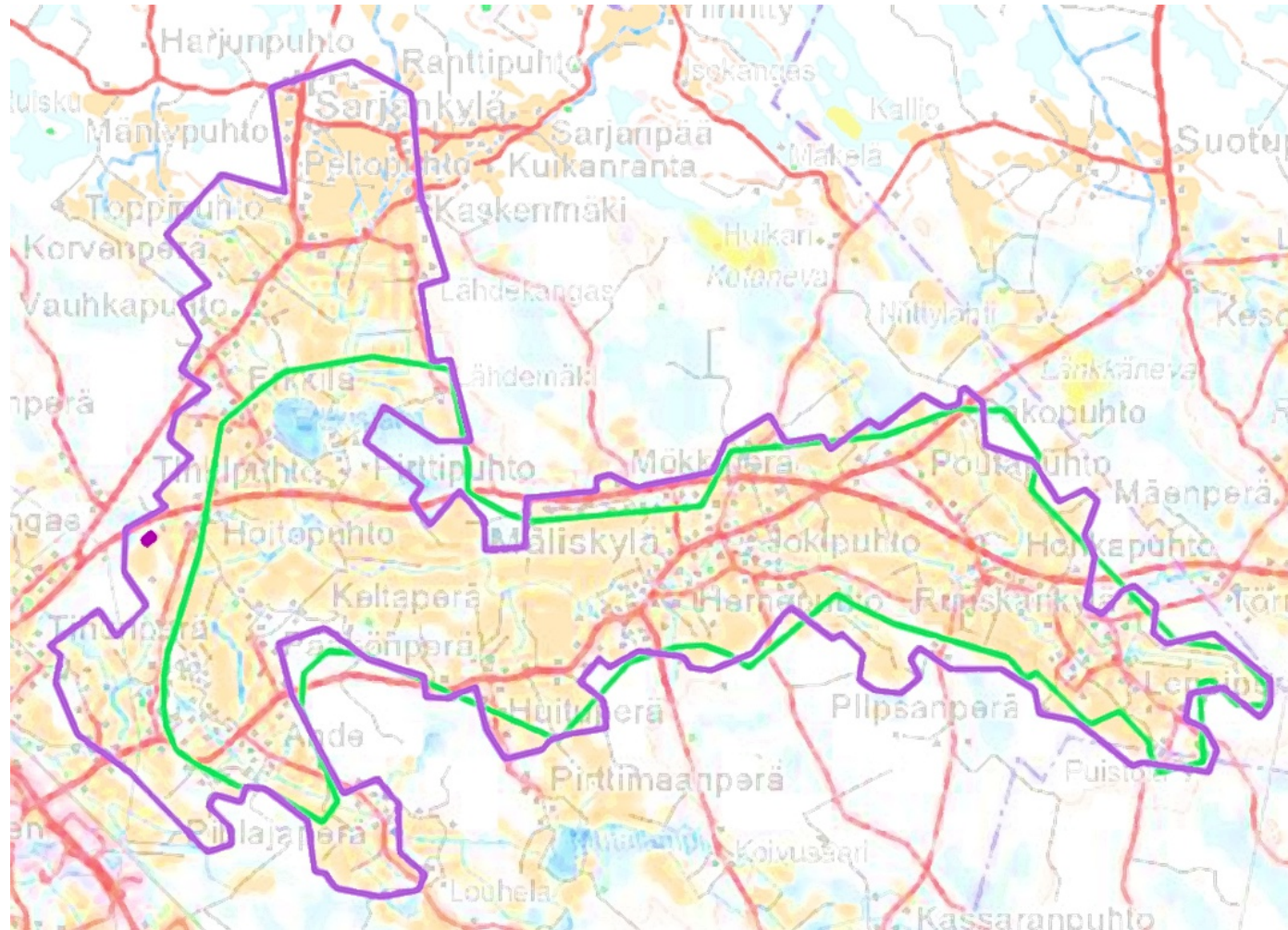


## Niittynevan aurinkopuisto - Maisema-analyysi-suunnitelma

Hankealue sijoittuu maakunnallisesti arvokkaalle maisema-alueelle, Malisjokivarren kulttuurimaisema-alueelle. Suurten aurinkovoimala-alueiden sijoittamista avoimeen maastoon valtakunnallisesti tai maakunnallisesti arvokkailla maisema-alueilla tulisi välttää. Mikäli voimala sijoitetaan arvokkaalle maisema-alueelle, tulisi se suunnitella niin, että siitä ei tule hallitsevaa maisemaelementtiä. Aurinkovoimaloiden maisemavaikutukset ovat merkittäviä ja pitkäaikaisia. Olemassa olevasta ympäristöstä selvästi poikkeava rakentaminen voi olla ristiriidassa maisema-alueeseen liittyvien arvojen kanssa, aiheuttaa rajoituksia rakentamiseen. Arvokkaaseen maisema-alueeseen kajoava rakentaminen edellyttää aina tavanomaista tarkempaa suunnittelua.



Liitetystä otteesta kirjasta ”Arvokkaat maisema-alueet Pohjois-Pohjanmaalla” kuvataan kuinka maisemalle ominainen arvo ovat vuoroin sulkeutuvat ja vuoroin avautuvat pitkät ja laajat näkymät.

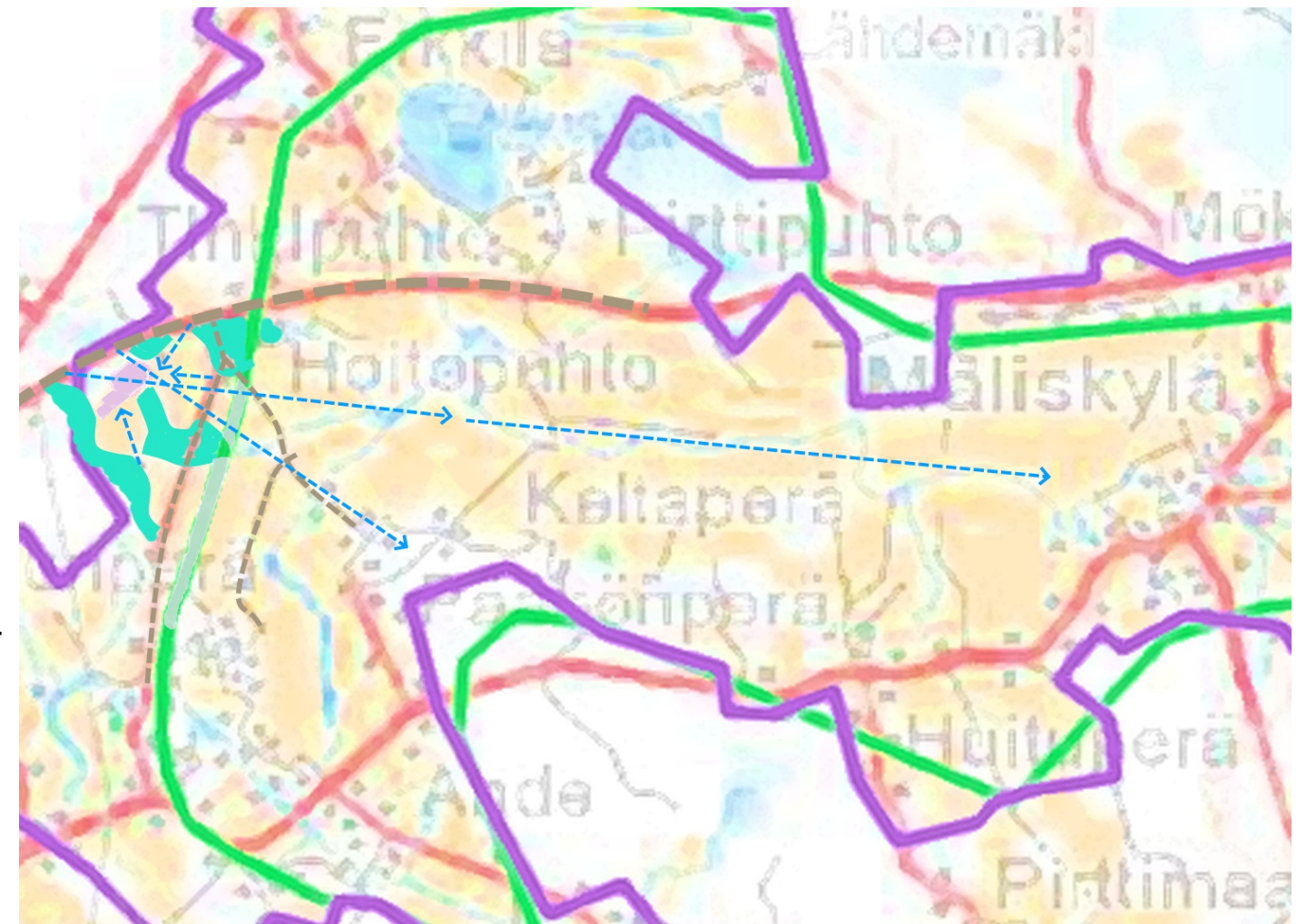
Viereisessä karttakaaviossa hankealue merkittynä maiseman rajausalueen (päivitysinventointi 2014) länsireunassa. Se on siis reuna-alueella, alkuperäisen maisemainventointialueen (1997) ulkopuolella.

Aurinkopaneelientä ei ole osumassa maiseman keskiöön vaan sen

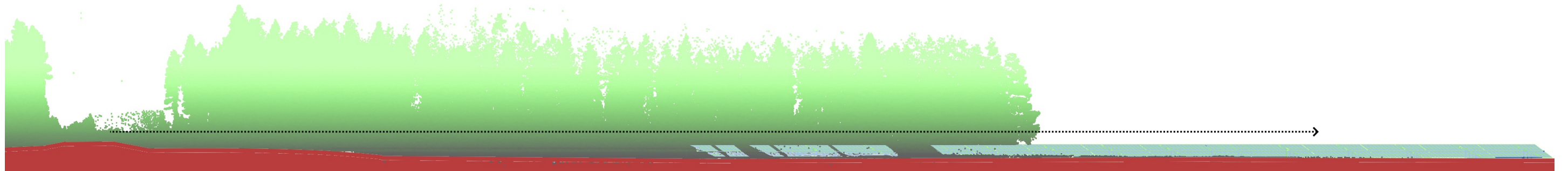
merkitys on reuna-alueella joko pitkän näkymän taustassa tai vaikuttamassa siihen kuinka maisemanäkymä pääsee avautumaan.

Oikean puolen karttakaavioon tunnusteltu maiseman elementtejä sekä merkittävin näkymälinja alueen suunnalta avoimeen kulttuurimaisemaan.

Ensituntuma on, että riippuen korkeussuhteista Nivala-Kärsämäki-tieltä voisi saada säilytettyä näkyvyyden kokemukselliseen arvoon.



Alueleikkaus - tieltä horisontaalinen näkymä ylittää paneelikentän.



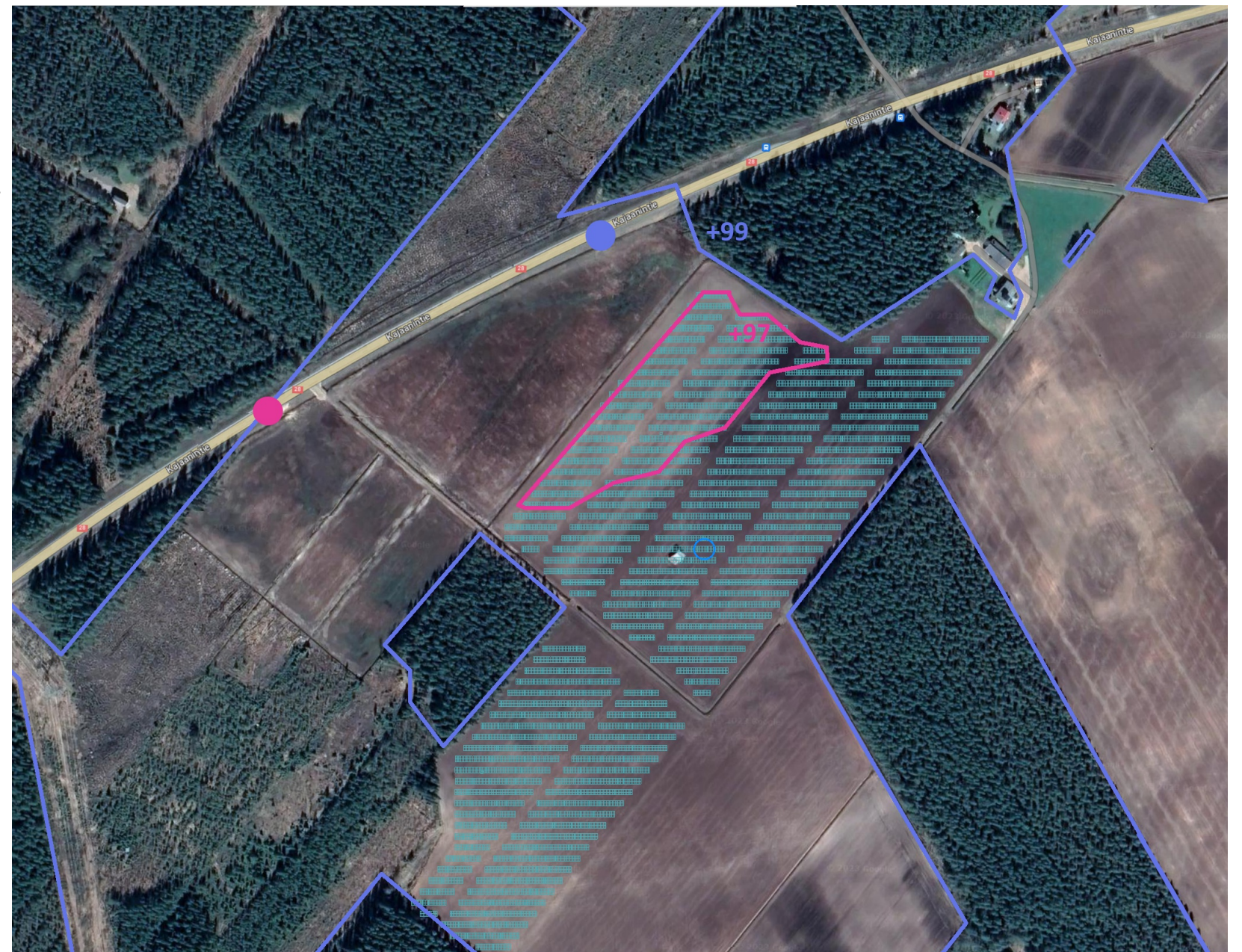
Tieltä pitkälle peltoalueelle laserkeilattiin pistepilvi, jonka perusteella alueleikkauksesta voidaan todeta, että korkeussuhteet ovat maiseman havainnointia mahdollistavat. Alueleikkauksessa näkyvät suunnitellut aurinkopaneelirakennelmat jääden ajoneuvosta katsojan horisontaalikatsannon alapuolelle.

Ilmakuvaan laadittu tutkielma avaa tien geometrista merkitystä tarkemmin. Magentan täplän kohdalla tie kulkee parisen metriä alempana kuin violetin täplän kohdalla. Samoilla väreillä on esitetty maiseman elementtien rajaavuus kyseisillä horisontaalikorkeuksilla ilmentäen kuinka Nivalasta päin saapuva havaitsija näkee kulttuurinmaiseman liukuvan esiin kohoamalla kokonaan paneelikentän yläpuolelle. Osa paneelirakenteista on pohjoisosassa hieman korkeammalla pohjalla kuin alueella yleensä.

Maisemakokemukseen tuossa skenaariossa vaikuttaa se kuinka paneelit ovat länsi-itä-linjoissa ja väistävät varsin hyvin katselua.

Alkaa syntyä synteesinäkemys kuinka moderni kestävä kulttuuri kohtaa uusiutuvasta luonnosta kerätyn elinehdon kulttuurin historiallisena kerrostumisena.

Uusi laaja rakennelmakenttä näyttäisi asettuvan myös avoimen peltomaiseman suunnasta sidettäväksi tulokkaaksi samoin paneelirivien suuntauksen ansiosta (ei heijaste-efektejä) ja Malisjokivarren maisemareunan vähäeleisenä osasena.





Aurinkopaneelirakennelmat nähtynä Nivala-Kärsämäki-tieltä.



Aurinkopaneelirakennelmat nähtynä Kangasahon soratien suunnalta.

Edellisen sivun valokuvaupotusten kuvausten suunnat näytetty viereisellä karttaotteella.

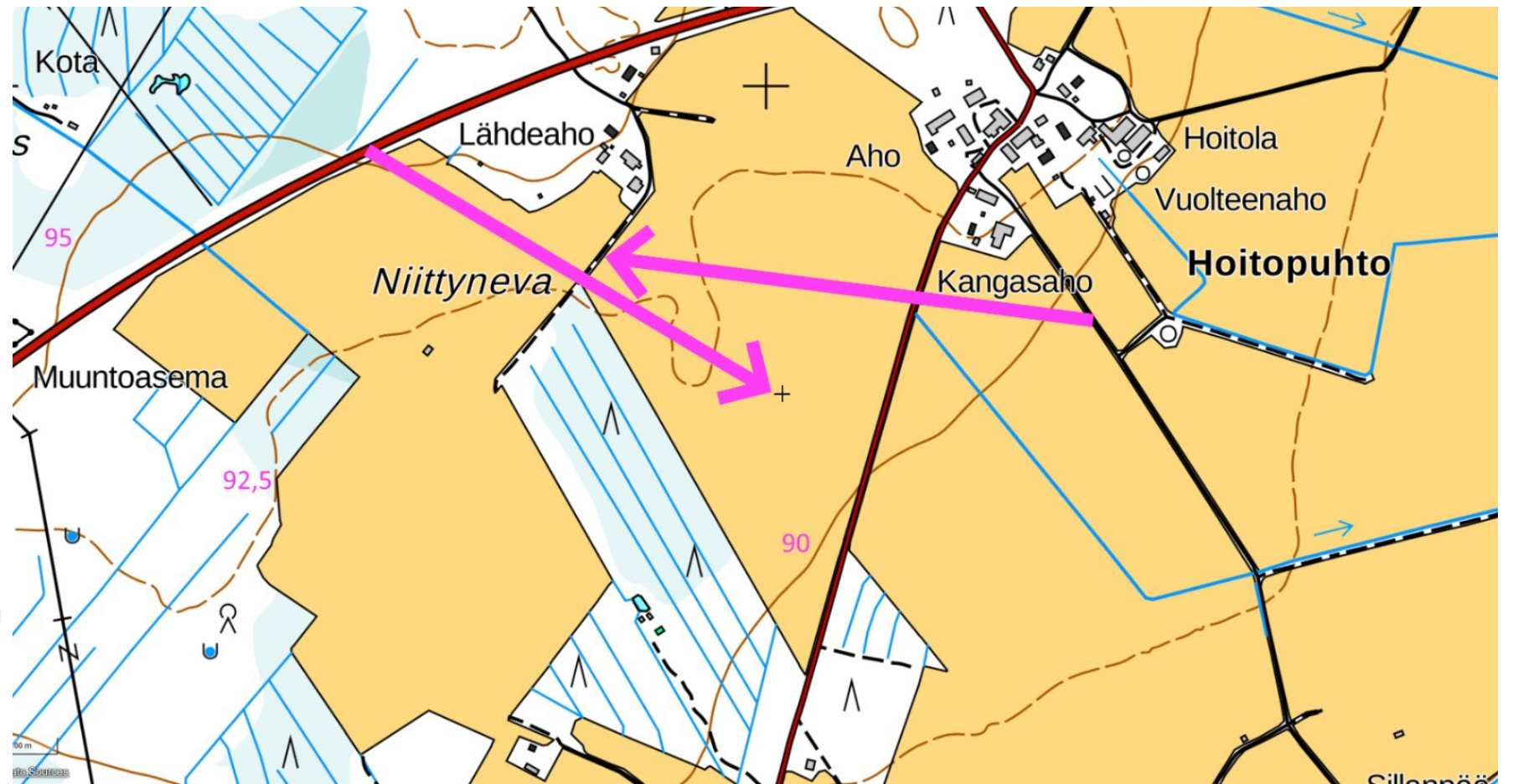
Etelän suunnassa, jonne paneelien pinta-alat varsinaisesti avautuvat, ei ole asutusta eikä liikennealuetta.

Huoltoliikennöintiä aurinkopuistolle on alustavan tarkastelun pohjalta esitetty läpikuljettavaksi jatkaen Lähdeahon tie käytössä olevan peltotien pohjaa takaisin Nivala-Kärsämäki-tielle, mikä ei siten ole muodostamassa uutta maisematekijää alueelle.

Jonkin verran aidatut kentät tulevat rajoittamaan eläinten kulkemisia verrattuna siihen miten niitä tällä maiseman kolkalla on totuttu havaitsemaan. Pääosin eläinten käytävä siirtynee läheisen voimalinjan läheisyyteen.

Yhteenveto:

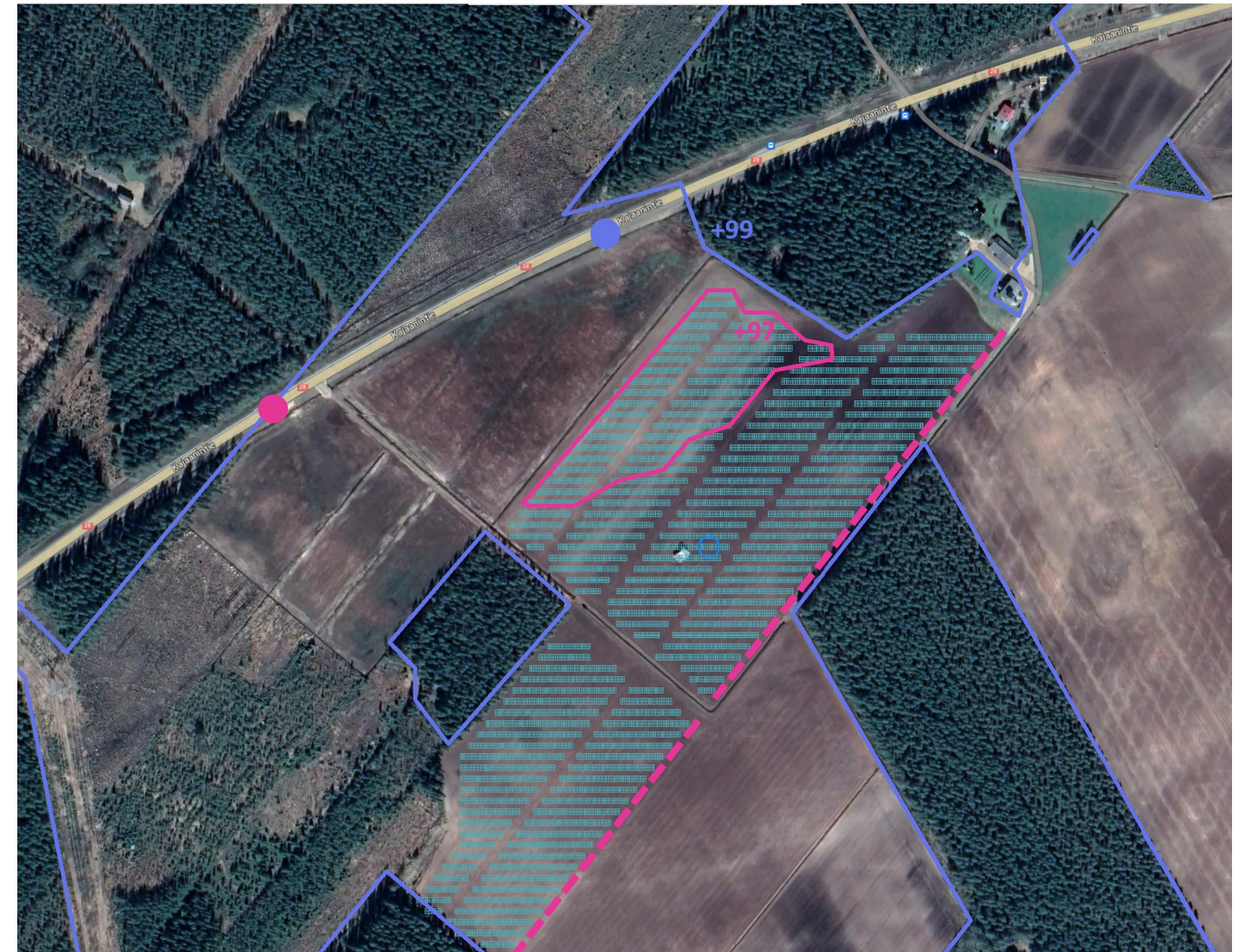
- paneelien suuntautuminen soveltuva
- kulttuurimaiseman arvot säilymässä
- korkeussuhteet reuna-alueella hyvät
- voidaan sallia kulttuurien kohtaaminen
- mielikuvaksi muodostuu kehitysusko ja historiallisuuden vaaliminen
- tarkemmassa suunnittelussa tulee tukea analysoitua maisemasuhdetta



Toteutuksessa tulee vielä tarkastella maisemaan uutena tekijänä tulevan aurinkovoimapuiston ”puistomaisuutta” lähemmässä mittakaavassakin kuin maisema-analyysin pitkien näkymien skaaloissa.

Viereisessä kuvassa on pohdittu olisiko positiivista lisätä viher-elementtiä puistolle ainakin maisemasuunnan reunalle. Kasvuston korkeus saisi olla vain paneelirakennelmien korkeusluokassa eli noin kolmen metrin korkuista. Maanomistajan pihassa kasvaa vuorimäntypensas - jokin sellainen olosuhteissa menestyvä ikivihreä voisi viimeistellä kulttuurimaisemareunaa tuossa kohdassa kasvamatta kuitenkaan liian korkeaksi.

Kaakkoissuunnassa avautuvan peltoaukean perällä ”kurkussa” on asuinpuhto, jolle säilyttävä puistomainen viherreuna myös takaisi ehjän ympäristökokemuksen jatkossakin.



Fotomontaasi suunnitelmaratkaisusta, jossa n. 3 m korkuista havukasvustoa puiston reunassa peitteisyytenä ehjäämässä maisemareunaa. Horisontaalinäkymä Kajaanintieltä säilyy eikä perinnemaisemalle vierasta rakenne-elementtiä esiinny.