

LAUSUNTOPYYNTÖ

Vasaman tuulivoimapuiston osayleiskaavan luonnos ja ympäristövaikutusten arviointiselostus nähtäville

Semecon Oy suunnittelee Ylivieskan kaupungin Vasaman alueelle enintään 18 tuulivoimalasta muodostuvaa tuulivoimapuistoa. Tuulivoimaloiden enimmäiskorkeus on 300 metriä ja yksikköteho 6–10 MW. Tuulivoimapuiston sähkönsiirto valtakunnanverkkoon on tarkoitus toteuttaa maakaapeleilla Uusnivalan sähköaseman kautta, uusia ilmajohtoja ei rakenneta.

Ylivieskan kaupungin teknisten palveluiden lautakunta päätti kokouksessaan 16.5.2023 § 68 asettaa Vasaman tuulivoimapuiston kaavaluonnos-aineiston ja ympäristövaikutusten arviointiselostuksen MRL 62 §:n ja MRA 30 §:n mukaisesti julkisesti nähtäville **24.5.2023 - 14.7.2023** väliseksi ajaksi.

Osayleiskaava laaditaan Maankäyttö- ja rakennuslain 77 a §:n mukaisena, jolloin sitä voidaan suoraan käyttää rakennusluvan myöntämisen perusteena. Ympäristövaikutusten arviointimenettely (YVA) toteutetaan YVA-lain (252/2017) mahdollistamana yhteismenettelynä (YVAL 5 §), jolloin hankkeen ympäristövaikutukset arvioidaan kaavoituksen yhteydessä (MRL 9§).

Hankkeesta vastaava on toimittanut Ylivieskan kaupungille ympäristövaikutusten arviointiselostuksen (MRA 30b §).

Teillä on mahdollisuus toimittaa lausuntonne asiakirjoista 14.7.2023 mennessä sähköisesti osoitteella kaavoitus@ylivieska.fi tai postitse osoitteella Ylivieskan kaupunki / kaavoitus, Kyöstintie 4, 84100 Ylivieska.

- **Kirjaa sähköpostitse toimitettavassa palautteessa otsikkokenttään "Yleiskaava Vasama" tai "Ympäristövaikutusten arviointi Vasama", jotta palaute voidaan kirjata oikealle prosessille.**
- **Kirjaa postitse toimitettavassa palautteessa palautteen otsikoksi "Yleiskaava Vasama" tai "Ympäristövaikutusten arviointi Vasama", jotta palaute voidaan kirjata oikealle prosessille.**

Kaavaluonnos ja ympäristövaikutusten arviointiselostus on julkisesti nähtävillä mielipiteiden esittämistä varten **24.5.2023 - 14.7.2023** seuraavissa paikoissa ja internetsivuilla:

- Ylivieskan kaupunki: www.ylivieska.fi/vasaman-tuulipuiston-osayleiskaava/
- Ylivieskan kaupunki, kaupungintalo, maankäyttöyksikkö ja kaupunginkirjasto, Kyöstintie 4
- Nivalan kaupunki, kaupungintalo, Kalliontie 15, 85500 Nivala
- Haapaveden kaupunki, Urheilutie 64 B (kirjasto), 86600 Haapavesi

Ympäristövaikutusten arviointiselostus on julkisesti nähtävillä lisäksi seuraavissa paikoissa ja internetsivuilla:

- Ympäristöhallinto: www.ymparisto.fi/vasamantuulivoimaYVA

- Pohjois-Pohjanmaan ELY-keskus: Veteraanikatu 1, 90101 Oulu

Pohjois-Pohjanmaan Ely-keskus toimii menettelyssä YVA-lain tarkoittamana yhteysviranomaisena, jolle Ylivieskan kaupunki toimittaa nähtävilläoloaikana saapuneet lausunnot.

Yhteysviranomainen ottaa palautteen huomioon antaessaan lausunnon ympäristövaikutusten arviointiselostuksesta hankkeesta vastaavalle (MRA 30b §). Pohjois-Pohjanmaan ELY-keskuksen perusteltu päätelmä ympäristövaikutusten arviointimenettelystä on nähtävillä viimeistään kahden kuukauden kuluttua palautteen esittämiseen varatun määräajan päättymisestä internetsivuilla: www.ymparisto.fi/vasamantuulivoimaYVA.

Kaavaluonnoksesta sekä ympäristövaikutusten arviointiselostuksesta järjestetään yhteinen tiedotus- ja keskustelutilaisuus **tiistaina 6.6.2023 klo 17.00 alkaen**. Tilaisuus järjestetään Ylivieskan kaupungintalolla, Kyöstintie 4. Tilaisuuteen on mahdollista osallistua myös etänä. Ohjeet ja osallistumislinkki hankkeen internetsivuilla:

- Ylivieskan kaupunki: www.ylivieska.fi/vasaman-tuulipuiston-osayleiskaava/
- Ympäristöhallinto: www.ymparisto.fi/vasamantuulivoimaYVA

Lisätietoja:

- Kaavoittaja Ylivieskan kaupunki:
 - Kaupunginarkkitehti, Risto Suikkari p. 044 4294 232, e-mail: risto.suikkari@ylivieska.fi
 - Kaavoitusinsinööri, Esa Taka-Eilola p. 044 4294 370, email: esa.taka-eilola@ylivieska.fi
 - Kaavasuunnittelija, Antto Lehto p. 044 4294 577, email: antto.lehto@ylivieska.fi
- YVA- ja kaavakonsultti Alusta Consulting Oy:
 - Lauri Solin DI, p. 044 704 6281, email: lauri.solin@alustaconsulting.fi
- Yhteysviranomainen Pohjois-Pohjanmaan Ely-keskus:
 - <https://www.ymparisto.fi/fi/osallistu-ja-vaikuta/ymparistovaikutusten-arviointi/vasaman-tuulivoimahanke-ylivieska>
- Hankkeesta vastaava Semecon Oy:
 - Toimitusjohtaja, Olli Malkamäki, p. 040 198 0745, email: olli.malkamaki@semecon.fi
 - Projektipäällikkö, Joni Heinonen, p. 040 198 0794, email: joni.heinonen@semecon.fi
 - Projektipäällikkö, Tomi Heinonen, p. 050 432 7568, email: tomi.heinonen@semecon.fi

Lausuntopyynnöt toimitettu:

Viranomaiset, joiden toimialaa suunnittelussa käsitellään:

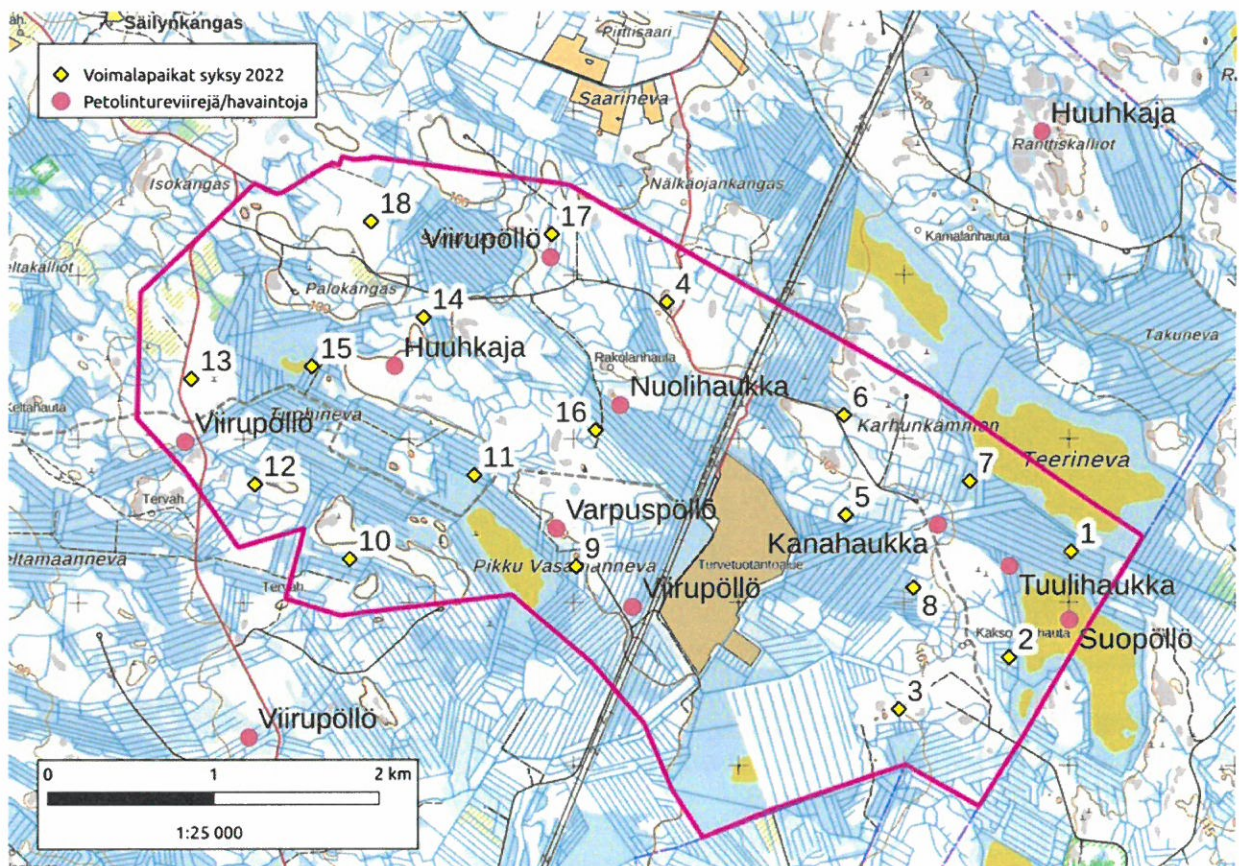
- Fingrid Oyj
- Haapaveden kaupunki
- Pohjois-Pohjanmaan pelastuslaitos
- Liikenne- ja viestintävirasto, Traficom
- Luonnonvarakeskus Luke
- Nivalan kaupunki
- Metsähallitus, Pohjois-Pohjanmaa
- Pohjois-Pohjanmaan ELY-keskus
- Oulun hätäkeskus
- Oulun poliisilaitos, Ylivieskan poliisiasema
- Pohjois-Pohjanmaan liitto
- Pohjois-Pohjanmaan museo
- Pohjois-Suomen aluehallintovirasto
- Puolustusvoimat, 3. logistiikkarykmentti
- Pääesikunta, operatiivinen osasto
- Suomen Erillisverkot
- Väylävirasto
- Ylivieskan kaupunki, hallintokunnat
- Ylivieskan kaupunki, ympäristöterveys

Muut tahot:

- Cinia Group Oy
- Digita Networks Oy
- DNA Oy
- Elenia Oyj
- Elisa Oyj
- Edzcom Oy (ent. Ukkoverkot)
- Finavia Oyj
- Finkivi Oy
- Herrfors-Nät-Verkko Oy Ab (verkkopalvelu)
- Oy Herrfors Ab (Lämpöosasto)
- Ilmatieteenlaitos
- Jokilaaksojen kelkkailijat
- Kalajokilaakson ilmailukerho
- Kantokylän Maa- ja Kotitalousseura
- Kantokylän metsästysseura
- Karhunkämmenen Erä ry
- MTK Pohjois-Suomi ry
- Metsänhoitoyhdistys Pyhä-Kala ry
- Neova Oy
- Nivalan Eränkävijät ry
- Nivalan Riistanhoitoyhdistys
- Pohjois-Pohjanmaan lintutieteellinen yhdistys ry
- Pohjois-Pohjanmaan luonnonsuojelupiiri ry
- Raudaskylän metsästysseura
- Raudaskylän kyläyhdistys
- Suomen Riistakeskus
- Sarjakylä-Erkkilän kyläyhdistys
- Sarjakylä-Erkkilän Kehitysosuuskunta
- Suomen luonnonsuojeluliiton, Kalajokilaakson yhdistys ry
- Suomen metsäkeskus, Pohjoinen palvelualue
- Telia Finland Oyj
- Vasaman metsätien tiekunta
- Vesikolmio
- Viihtyisä Nivala ry
- Vähä-Pylväs metsästysseura
- Vähäkangas-Pylväs kyläyhdistys
- Ylivieskan riistanhoitoyhdistys
- Ylivieskan vesiosuuskunta
- Ylivieskan yrittäjät ry

Viranomaisliite: Sensitiiviset lajitiedot.

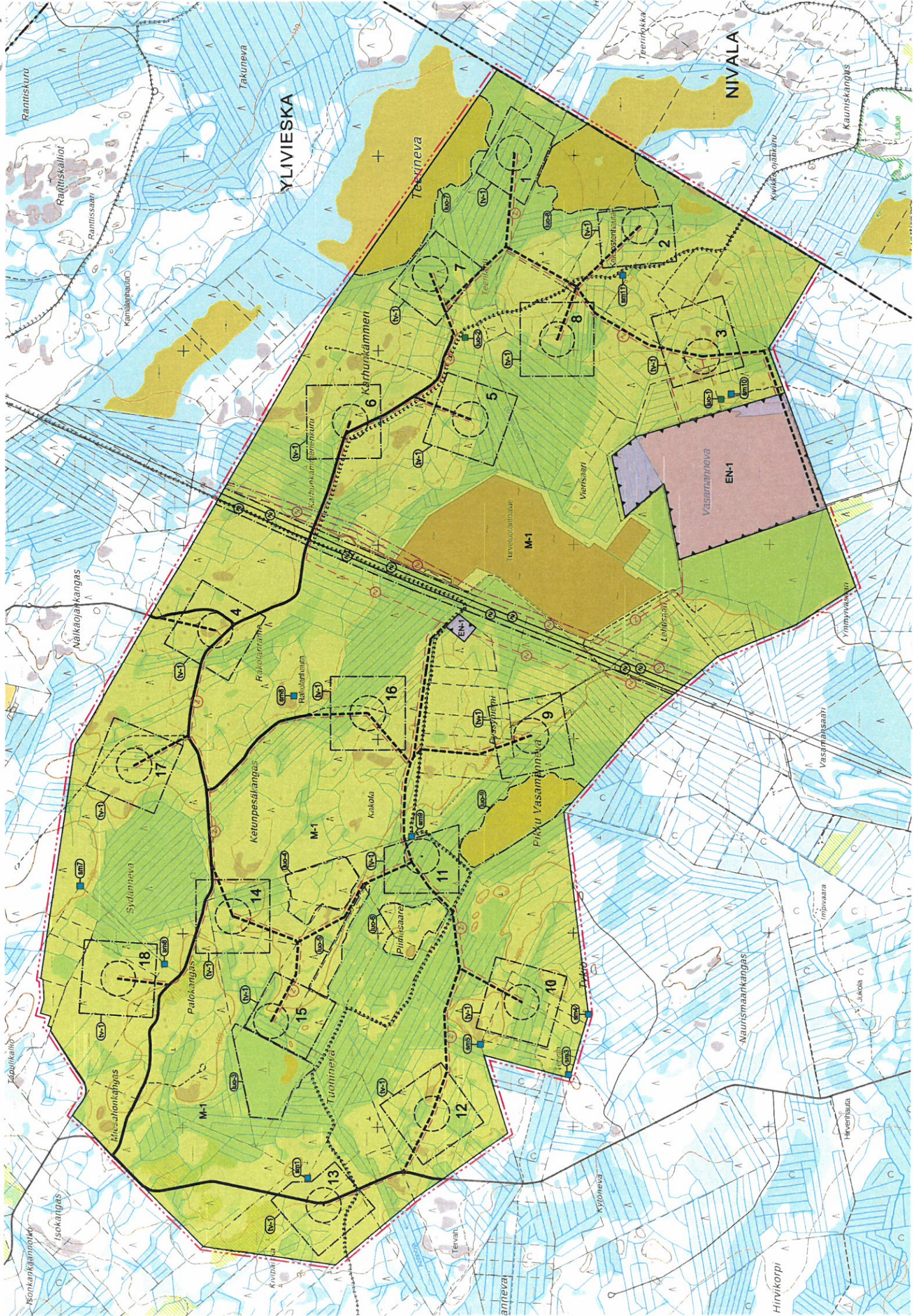
Petolinnut: huuhkaja



Kuva 1. Luontoselvityksraportin kuvan 5.5. viranomaisversio, jossa mukana huuhkajahavainnot.

Kanalinnut: teeren isot soitimet ja metson soidinalueet

Teerillä on alueella kaksi isompaa soidinkeskittymää, joissa molemmissa on yli 20 kukkoa. Ensimmäinen soidin on Teerinevan keskiosissa ja toinen hankealueen eteläosan turvepellolla.



YLIVIESKAN KAUPUNKI

Vasaman tuulivoimapuiston yleiskaava

YLEISKAAVAMERKINNÄT JA -MÄÄRÄYKSET:



MAA- JA METSÄTALOUSVALTAINEN ALUE.

Alue on varattu pääasiassa metsätaloutta varten. Alueelle saa sijoittaa tuulivoimaloita niille erikseen osoitetuille alueille ja niitä varten huoltoteitä, teknisiä verkkoja sekä varastointi- ja kokoonpanoalueita. Alueelle saa sijoittaa vähäistä maa- ja metsätaloutta palvelevaa rakentamista.



ENERGIAHUOLLON ALUE.

Energiahuollon alueelle saa sijoittaa aurinkopaneeleja, sähkönsiirtoon tarvittavia rakenteita sekä sähköaseman. Alue tulee aidata.



KUNNAN RAJA



YLEISKAAVA-ALUEEN RAJA.



ALUEEN RAJA.



OSA-ALUEEN RAJA.



NYKYINEN / PARANNETTAVA TIELINJAUS.



OHJEELLINEN UUSI TIELINJAUS.

Merkinnällä on osoitettu tuulivoimalaitoksia palvelevat huoltotiet. Huoltotiet toteutetaan sorapintaisina ja keskimäärin 8 m leveänä.



OHJEELLINEN MOOTTORIKELKKAURA.



SÄHKÖLINJA 2 x 400kV.

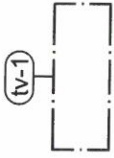


OHJEELLINEN UUSI SÄHKÖLINJA 110 kV / 400 kV.



OHJEELLINEN UUSI MAAKAAPPELI

Maakaapelit tulee sijoittaa mahdollisuuksien mukaan ensisijaisesti huoltoteiden yhteyteen.



TUULIVOIMALOIDEN ALUE.

- Luku tv-merkinnän yhteydessä osoittaa kuinka monta tuulivoimalaa kullekin erilliselle pistekatkoviivalla rajatulle osa-alueelle saadaan enintään sijoittaa.
- Tuulivoimaloiden rakenteiden ja siipien pyörimisalueen tulee sijoittua osoitetuille tuulivoimaloiden alueille. Tuulivoimaloiden nosto- ja varastointialueet voivat ulottua tv-alueen ulkopuolelle.



TUULIVOIMALAITOKSEN OHJEELLINEN PAIKKA JA NUMERO.

LUONNON MONIMUOTOISUUDEN KANNALTA ERITYISEN TÄRKEÄ ALUE.

Alueen käyttöä suunniteltaessa ja toteuttaessa on otettava huomioon luonnon monimuotoisuuden kannalta tärkeiden elinympäristöjen ja eliölaajien säilymisedellytykset. Kaavakartalla sijaitsevien alueiden ja kohteiden kohdetiedot on lueteltu alla.

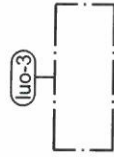
Kohde:

- luo-1 kohde luontodirektiivi liitteen IV a laji
- luo-2 kohde luonnonsuojelulaila rauhoitettu kohde



Alue:

- luo-3 Arvokas luontotyyppi
- luo-4 Arvokas luontotyyppi ja linnustollisesti arvokas alue
- luo-5 Arvokas luontotyyppi
- luo-6 Arvokas luontotyyppi
- luo-7 Arvokas luontotyyppi ja linnustollisesti arvokas alue
- luo-8 Arvokas luontotyyppi ja linnustollisesti arvokas alue
- luo-9 Arvokas luontotyyppi ja linnustollisesti arvokas alue



MUINAISJÄÄNNÖSKOHDE.

Muinaismuistolain (295/1963) rauhoittama kiinteä muinaisjäännös. Alueen kaivaminen, peittäminen, muuttaminen, vahingoittaminen ja muu siihen kajoaminen on muinaismuistolain nojalla kielletty. Kaikista aluetta koskevista toimenpiteistä ja suunnitelmista tulee pyytää museoviranomaisen lausunto. Muinaisjäännökset sm 1,9 ja 11 tulee merkitä maastoon ennen rakentamistöiden aloittamista.

Kaavakartalla sijaitsevien muinaisjäännösten kohdetiedot on lueteltu alla.

- sm 1 Kivipaikka
- sm 3 Tykiö 1
- sm 4 Tykiö 2
- sm 5 Tykiö 3
- sm 6 Palokangas
- sm 7 Sydänneva
- sm 8 Rekolanhauta
- sm 9 Kakola
- sm 10 Vasamanneva
- sm 11 Kakkostenhauta

KOKO YLEISKAAVA-ALUETTA KOSKEVAT MÄÄRÄYKSET:

Alueen suunnittelussa ja toteutuksessa on otettava huomioon valtioneuvoston asetus tuulivoimaloiden ulkomelutason ohjearvoista (1107/2015) sekä Sosiaali- ja terveysministeriön asumisterveysasetus (545/2015).

Tuulivoimaloiden, tuulivoimaloiden huolto- ja rakentamisteiden sekä nykyisten perusrakennettavien teiden ja maakaapeleiden sijoittamisessa on otettava huomioon muinaisjäännökset.

Yleiskaavassa osoitetuille tv-alueille saadaan sijoittaa yhteensä enintään 18 tuulivoimalaa.

Yksittäisen tuulivoimalan enimmäiskorkeus saa olla enintään 300 metriä maanpinnasta.

Jokaiselle tuulivoimalalle on haettava lentoestelausunto ilmailiikennepalvelun tarjoajalta. Mikäli lentoestelausunnossa niin edellytetään, on lisäksi saatava lentoestelupa Liikenne- ja viestintävirasto Traficomilta.

Tuulivoimaloiden lopullisten toteutettavien sijaintien koordinaatit on ilmoitettava Puolustusvoimien pääesikunnalle.

-Happamien sulfaattimaiden esiintyminen kaava-alueella on selvittävä ennen rakentamisen aloittamista. Alueelta pois kaivettavat massat on varauduttava käsittelemään siten, etteivät ne läjitettyinä aiheuta ympäristön happamoitumista.

Tämä yleiskaava on laadittu maankäyttö- ja rakennuslain 77 a §:n tarkoittamana oikeusvaikutteisena yleiskaavana. Yleiskaavaa voidaan käyttää yleiskaavan mukaisten tuulivoimaloiden rakennusluvan myöntämisen perusteena tuulivoimaloiden alueilla (tv-alueilla).