



## **MaitoMehtälän maisemaselvitys**

Lypsykarjapihattoa koskevan rakennushankkeen tausta-aineisto

31.8.2022

**SITOWISE**

15.7.2022

## Sisällysluettelo

1	JOHDANTO .....	3
1.1	Työn tarkoitus ja tavoitteet .....	3
1.2	Selvitysalue .....	4
2	MENETELMÄT JA AINEISTOT .....	6
3	MAISEMAN NYKYTILA .....	7
3.1	Maisemarakenne .....	7
3.2	Maisemakuva .....	8
3.3	Tärkeät näkymät .....	9
3.4	Maamerkit ja hierarkkiset pisteet .....	16
4	KULTTUURIYMPÄRISTÖ .....	17
4.1	Valtakunnallisesti arvokkaat maisema-alueet .....	19
4.2	Valtakunnallisesti merkittävät rakennetut kulttuuriympäristöt .....	20
4.3	Maakunnallisesti arvokkaat maisema-alueet ja rakennetut kulttuuriympäristöt .....	20
4.4	Muinaisjäännökset .....	22
5	HANKKEEN VAIKUTUKSET MAISEMAAN JA KULTTUURIYMPÄRISTÖÖN .....	22
6	YHTEENVETO JA SUOSITUKSET .....	24
6.1	Rakentamissuosituksset .....	25
	LÄHDELUETTELO .....	27



15.7.2022

## 1 JOHDANTO

### 1.1 Työn tarkoitus ja tavoitteet

Tämä maisemaselvitys on laadittu lypsykarjatilalle rakennettavan uuden lypsykarjapihatton lupa-asiakirjojen, kuten rakennuslupahakemuksen ja ympäristöluvan taustaineistoksi. Rakennuslupa koskee kiinteistöä Suopelto, kiinteistötunnus 977-405-99-1.

Selvitysalueella on voimassa Ylivieskan kaupungin laatima Raudaskylän osayleiskaava vuodelta 1983 (Kuva 1). Rakennuslupaa koskeva alue on merkitty osaleiskaavassa maanviljelyalueeksi (MV). Hankealuetta ympäröivät alueet on niin ikään merkitty maanviljelyalueeksi. Hankealueen luoteis-, pohjois- ja koillispuolella on yksittäisiä, pienialaisia asuinpienalojen alueita (AP), yleisten rakennusten alue (Y), maatalojen tilakeskusten alue (MV), huoltoasemarakennusten alue (LH) sekä maa- ja metsätalousalueita (M). Laajemmat asuinrakentamiseen osoitetut alueet sijoittuvat osayleiskaavassa Savontien pohjoispuolelle. Hankealueen eteläpuolelle, Nivalan kaupungin alueella ei ole voimassa olevia asema- tai osayleiskaavoja. Pohjois-Pohjanmaan 2. vaihemaakuntakaavassa selvitysalue on merkitty maaseudun kehittämisen kohdealueeksi sekä valtakunnalliseksi arvokkaaksi maisema-alueeksi. Selvitysalueen eteläpuolelle on maakuntakaavassa osoitettu maaseutuasutuksen kannalta tärkeä kyläkeskus (Padinki).

Selvitysalue on tällä hetkellä maanviljelyskäytössä. Lähistöllä on myös useampi karjaloutta harjoittava tilakeskus. Haettavan rakennusluvan on tarkoitus mahdollistaa uuden noin 3200 neliön lypsykarjapihatton, laakasiiloston, katetun kuivalantalan ja kahden lietesäiliön rakentamisen.

Maisemaselvityksen tarkoituksena on kartoittaa hankealueen sekä sen lähiympäristön maiseman ja kulttuuriympäristön arvot ja ominaispiirteet. Selvityksen tulosten pohjalta arvioidaan suunnitellun lypsykarjapihatton vaikutuksia maisemaan ja kulttuuriympäristöön. Selvityksen tavoitteena on paitsi tunnistaa maiseman ja kulttuuriympäristön arvot ja ominaispiirteet myös tuoda esille suosituksia alueen rakentamiseen ja haitallisten vaikutusten lieventämiseen maiseman näkökulmasta.

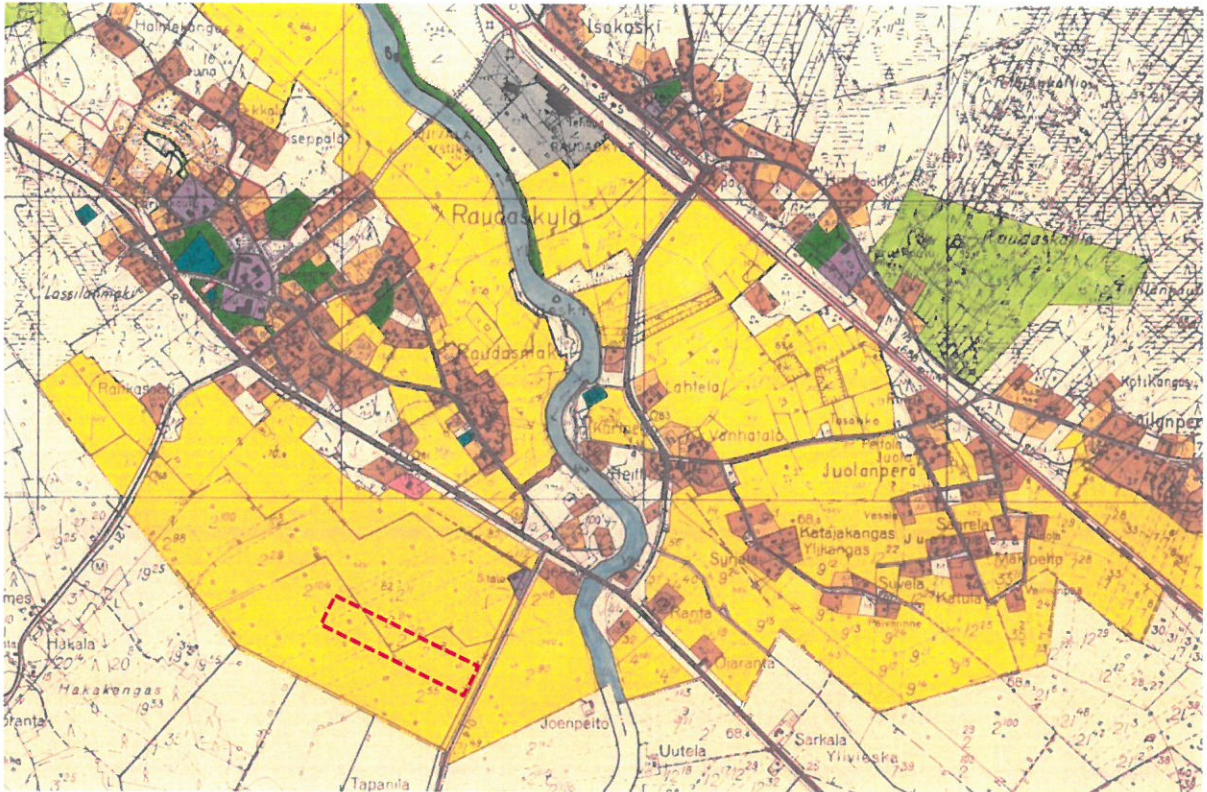
### Tekijät

Maisemaselvityksen on laatinut MaitoMehtälä Oy:n toimesta Sitowise Oy. Työhön ovat osallistuneet:

- Maisema-arkkitehti Hanna-Maria Piipponen (maisemaselvitys ja vaikutusarviointi, raportointi sekä raportin kuvat, jos ei toisen mainita)
- Suunnitteluhortonomi Monica Elander-Heino (laadunvarmistus)



15.7.2022



Kuva 1. Ote Raudaskylän osayleiskaavasta. Hankealue on rajattu viitteellisesti punaisella katkoviivalla. (Lähde: <https://ylivieska.karttatiimi.fi/>)

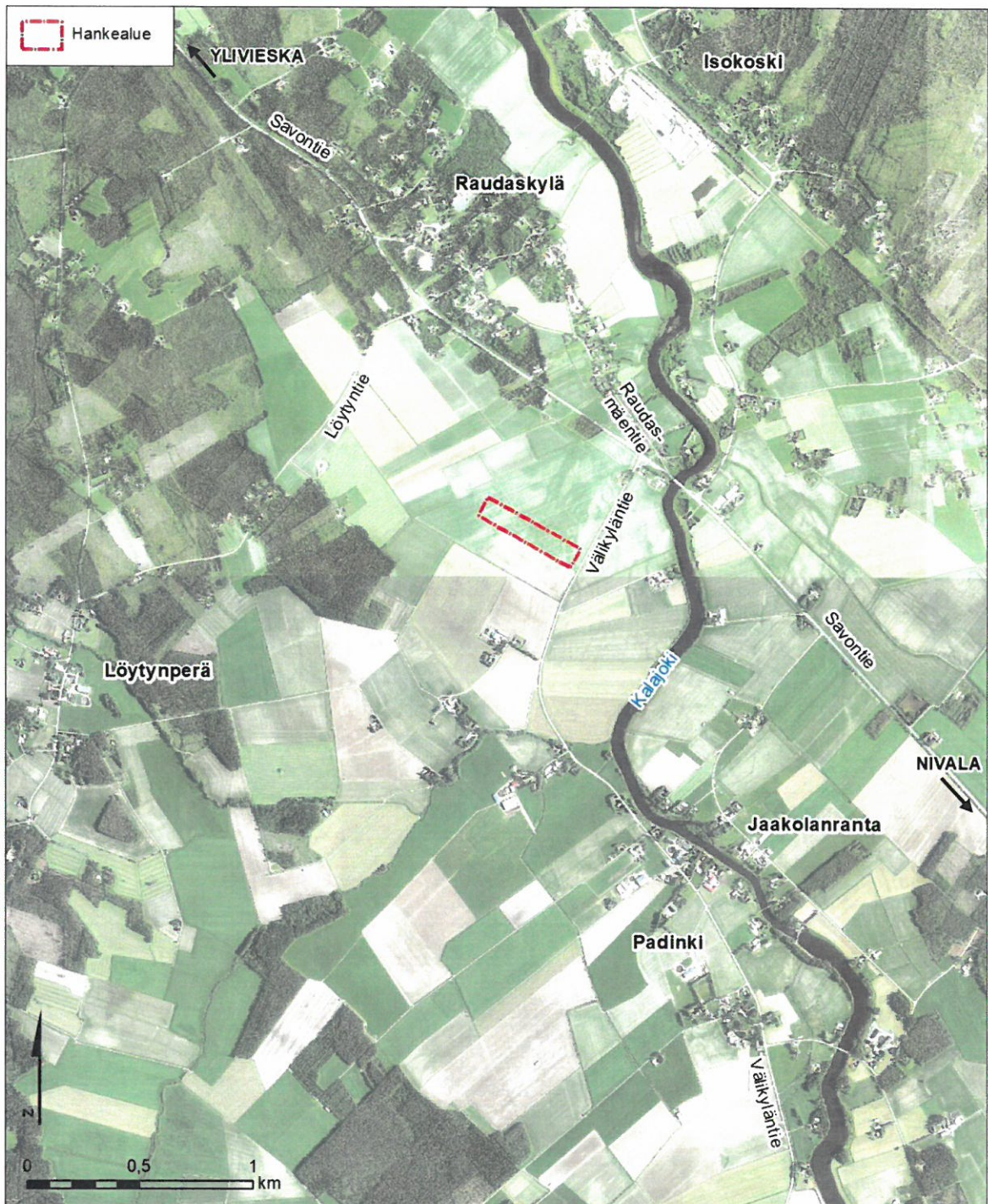
## 1.2 Selvitysalue

### Sijainti

MaitoMehtälän tila sijaitsee Ylivieskan Raudaskylässä, Pohjois-Pohjanmaan maakunnan eteläosassa. Ylivieskan keskustaajama sijaitsee runsas 10 kilometriä Raudaskylästä luoteeseen. Nivalan keskustaajama on niin ikään runsaan 10 kilometrin etäisyydellä Raudaskylän kaakkoispuolella. MaitoMehtälän nykyinen tila sijaitsee Raudasmäellä, Raudaskylän kyläkeskuksen välittömässä läheisyydessä. Uusi lypsykarjapihatto on suunniteltu toteutettavaksi Raudaskylän ja Savontien eteläpuolella sijaitsevalle, tilaan kuuluvalla peltolohkolle (Suopelto, kiinteistötunnus 977-405-99-1). Hankealueen viitteellinen sijainti on esitetty kartassa seuraavalla sivulla (Kuva 2).



15.7.2022



Kuva 2. Hankealueen sijainti. (Ortokuva Maanmittauslaitos 2022)



15.7.2022

### Maiseman yleiskuvaus

Selvitysalue sijoittuu maisemamaakuntajaossa (Ympäristöministeriön maisema-alue-työryhmän mietintö I, 1993a) Pohjanmaan maisemamaakunnan Keski-Pohjanmaan jokiseutuun ja rannikkoon.

Keski-Pohjanmaan jokiseudun ja rannikon maisemakuvassa vaihtelevat kapeahkot jokilaaksojen viljelyalueet ja niiden väliin jäävät laajahkot, karut ja soiset moreeni-selänteet. Maasto on suhteellisen tasaista, mutta paikoin kumpareista. Maisema-alueen itäosissa, jokilaaksojen yläjuoksulla asutus on sijoittunut laakson reunoilla oleville kumpareille. Pellot ovat asutuksen ja joen välissä. Keski- ja alajuoksulla rakennukset sijaitsevat perinteisesti jokitoyräällä. Peltoviljelyn ohella myös karjanpidolla on tärkeä merkitys alueen maataloudelle.

Selvitysalueen maiseman nykytila on käyty tarkemmin läpi kappaleessa 3.

## 2 MENETELMÄT JA AINEISTOT

Maisemaselvitys on ulotettu koko sille alueelle, jolle uuden lypsykarjapihaton oheisrakennuksineen ja -rakenteineen arvioidaan näkyvän. Maisemaselvityksessä on tarkasteltu paitsi rakentamiseen suunnitellun peltokiinteistön (hankealueen) myös kiinteistörajan ulkopuolista maisemakuvaa ja maisemarakennetta tarvittavalta laajuudelta kokonaisuuden hahmottamiseksi (esim. merkittävät näkymäsuunnat).

Maisemaselvityksen lähtöaineistoina on käytetty alueelle laadittuja selvityksiä, kuten Pohjois-Pohjanmaan 2. vaihemaakuntakaavan selvitysaineistot; Valtakunnallisia ja maakunnallisia inventointiaineistoja; Museoviraston, Pohjois-Pohjanmaan liiton ja ympäristöhallinnon paikkatietoaineistoja sekä; Maanmittauslaitoksen kartta-, orto- ja korkeusmallisaineistoja. Lähtötietoja on täydennetty ja kohdennettu maastohavainnoilla selvitystyön yhteydessä. Maastokäynti on tehty selvitysalueelle kesäkuussa 2022.

Lähtöaineiston ja maastokäynnin pohjalta on analysoitu selvitysalueen maiseman rakennetta ja laatua. Analyysissa on huomioitu muun muassa maisemakuvan kannalta merkittävimmät näkymäsuunnat ja -alueet, yhtenäiset maisematilat, maiseman solmukohtat, maisemakuvaltaan herkimvät alueet sekä olemassa olevat maisemavauriot. Lisäksi selvitysalueelta on kartoitettu maiseman ja kulttuuriympäristön kannalta arvokkaiksi luokitellut alueet ja kohteet. Arviointityössä tarkasteltiin suunnittelun lypsykarjapihaton ja siihen liittyvien rakenteiden ja toimintojen vaikutuksia maiseman ja kulttuuriympäristön nykytilaan verrattuna niin hankealueella kuin sen ulkopuolella. Maisema-analyysistä sekä vaikutusten arvioinnista saatujen tulosten pohjalta annettiin suosituksia maankäyttöön ja rakentamiseen haitallisten vaikutusten lieventämiseksi.



15.7.2022

### 3 MAISEMAN NYKYTILA

#### 3.1 Maisemarakenne

Maisemarakenne muodostuu maiseman perustekijöistä (elottomat ja elolliset tekijät sekä ihmisen vaikutus) ja niiden keskinäisistä suhteista ja vaihtelusta. Maiseman perustekijöinä on tässä työssä tarkasteltu alueen korkeussuhteita eli topografiaa (selänneet, laaksot ja niiden vaihtumisvyöhykkeet), maaperää, vesiolosuhteita sekä ihmisen kehittämiä ympäristöjä. Elollisia tekijöitä (eläimet, kasvit) ei ole käsitelty tässä selvityksessä.

Selvitysalueen maisemarakenne on laajapiirteistä, mutta samalla myös vaihtelevaa. Selvitysalue sijaitsee jokilaaksossa, jossa topografia on melko tasaista eivätkä suhteelliset korkeuserot ole muutamaa kymmentä metriä suurempia. Kalajoen molemmin puolin on laajahkot savitasangot, jossa korkeuserot vaihtelevat selvitysalueen ympäristössä vain noin +68–75 metrin välillä. Savitasangot rajautuvat jokilaakson reunoilla loivasti kumpuileviin selännealueisiin, joissa korkeussuhteet vaihtelevat +75–100 metrin välillä. Selännealueilla maaperä on pääasiassa moreenia, karkeaa hietaa sekä kalliomaata. Topografia on vaihtelevampaa ja polveilevampaa selvitysalueen ympäristössä Kalajoen länsipuolella kuin joen itäpuolella.

Selvitysalueen keskeinen vesistö on Kalajoki, jonka ympärille koko maisema-alue jäsentyy. Kalajoki on selvitysalueen kohdalla leveähkö ja mutkittileva. Joen leveys vaihtelee keskimäärin 40-60 metrin välillä. Joen rannat ovat paikoin korkeahkoja ja vesipinta matalalla, jolloin jokimaisema jää useassa kohdin piiloon maisemassa. Selvitysalueelle ei sijoitu pohjavesialueita, eikä muita laajempia vesistöjä tai avoimia suoalueita.

Kalajokilaakson ympäristö Ylivieskasta Haapajärvelle on erittäin intensiivisesti viljeltyä maatalousaluetta. Myös karjatalous on alueella merkittävää. Selvitysalueen rakennettu ympäristö on pienipiirteistä maaseutuasutusta. Alueella on paljon yksittäisiä viljely- ja karjatiljoja sekä pieniä kylämäisiä asutuskeskittymiä. Suurempana asutuskeskittymänä erottuu selvitysalueen luoteispuolella oleva Raudaskylä, joka sijaitsee loivalla mäki-alueella Savontien varrella. Selvitysalueella asutus on keskittynyt laakson reuna-alueille tai nauhamaisesti kyläteiden varsille. Padingin ja Jaakolanrannan alueilla kyläasutus on poikkeuksellisesti sijoittunut tiestön ja joen väliin. Muutoin rantarakentaminen on alueella vähäistä. Tieympäristö koostuu selvitysalueella pääasiassa sekä asfaltoiduista että sorapintaisista kyläteistä sekä kapeammista peltoista. Jokilaakson poikki kulkeva Savontie korostuu maisemassa selvästi leveämpänä, valtatiemaisena ympäristönä.



15.7.2022

### 3.2 Maisemakuva

Maisemakuva on maisemarakenteen silmin havaittava ilmiasu. Puhekielessä maisemalla tarkoitetaan yleensä maisemakuvaa eli ympäristön visuaalista ilmettä.

Selvitysalue jakautuu maisemakuvaltaan pääasiassa kolmeen maisematilaan: avoimet viljelyalueet, pääosin sulkeutuneet metsäiset selännealueet sekä sulkeutuneet tai puoliavoimet Kalajoen ranta-alueet.

Avoimet, yhtenäiset viljelyalueet ovat hallitseva piirre Kalajokilaakson maisemakuvassa. Selvitysalueen ympäristössä peltoaukeat ovat hieman rikkonaisempia kuin esimerkiksi etelämpänä jokilaaksossa, Nivalan kaupungin puolella, jossa peltoalueet ovat erityisen tasaisia, laajoja ja yhtenäisiä. Selvitysalueella yhtenäisten peltoalueiden keskellä on suhteellisen paljon yksittäisiä tila- ja asutuskeskittymiä. Padingin ja Jaakolanrannan jokivarressa sijaitsevat kyläkeskittymät katkaisevat osaltaan jokeen rajautuvan viljelymaiseman. Selvitysalue sijoittuu lähemmäksi jokilaakson reuna-vyöhykettä, jossa avointa maisematilaa rajaavat sekä lännessä että pohjoisessa selännealueet. Itä- ja eteläpuolelta selvitysalue liittyy kuitenkin osaksi Kalajokea myötäilevää yhtenäistä viljelyvyöhykettä.

Avoimia viljelyalueita rajaavat selänneet ovat pääosin metsäisiä ja maisemakuvaltaan melko sulkeutuneita. Selänneiden ja peltoaukeiden vaihettumisvyöhykkeelle sijoittuva asutus katkaisee paikoitellen yhtenäisiä metsänreunoja. Löytynperän alueella, selvitysalueen luoteispuolella viljelyalueiden keskelle työntyy metsäisiä niemekkeitä, jotka rajaavat ja luovat taustaa selvitysalueen maisemakuvassa. Peltoalueiden keskellä olevat yksittäiset asuin- ja tilakeskittymät ovat myös varsin puustoisia luoden pihapiireistä puoliavoimia tai paikoin jopa sulkeutuneita metsäisiä saarekkeita yhtenäiseen viljelymaisemaan. Metsäalueet ja puusto on selvitysalueen ympäristössä pääasiassa mänty- ja sekapuuvältaista. Pihapiirien vaihtelevat puulajit täydentävät alueen kasvillisuutta.

Kalajoen ranta-alueet ovat selvitysalueella vain paikoin täysin umpeenkasvaneet. Joen rantatörmät ovat kuitenkin useassa kohdin korkeahkoja tai veden pinta niin matalalla, ettei jokimaisema avaudu peltoalueilta tarkasteltuna. Padingin ja Jaakolanrannan kohdalla jokimaisema avautuu paikoin joen viereen sijoittuvilta kylän raiteilta tarkasteltuna. Kalajoki muodostaa Kalajokilaakson maisematilan rungon, mutta jokimaisema näyttäytyy avoimena suurimmilta osin vain läheisiltä ranta-alueilta tarkasteltuna.





15.7.2022



Kuva 3. Kalajoen jokimaisemaa Välikyläntieltä Padingin kylän kohdalta kuvattuna.

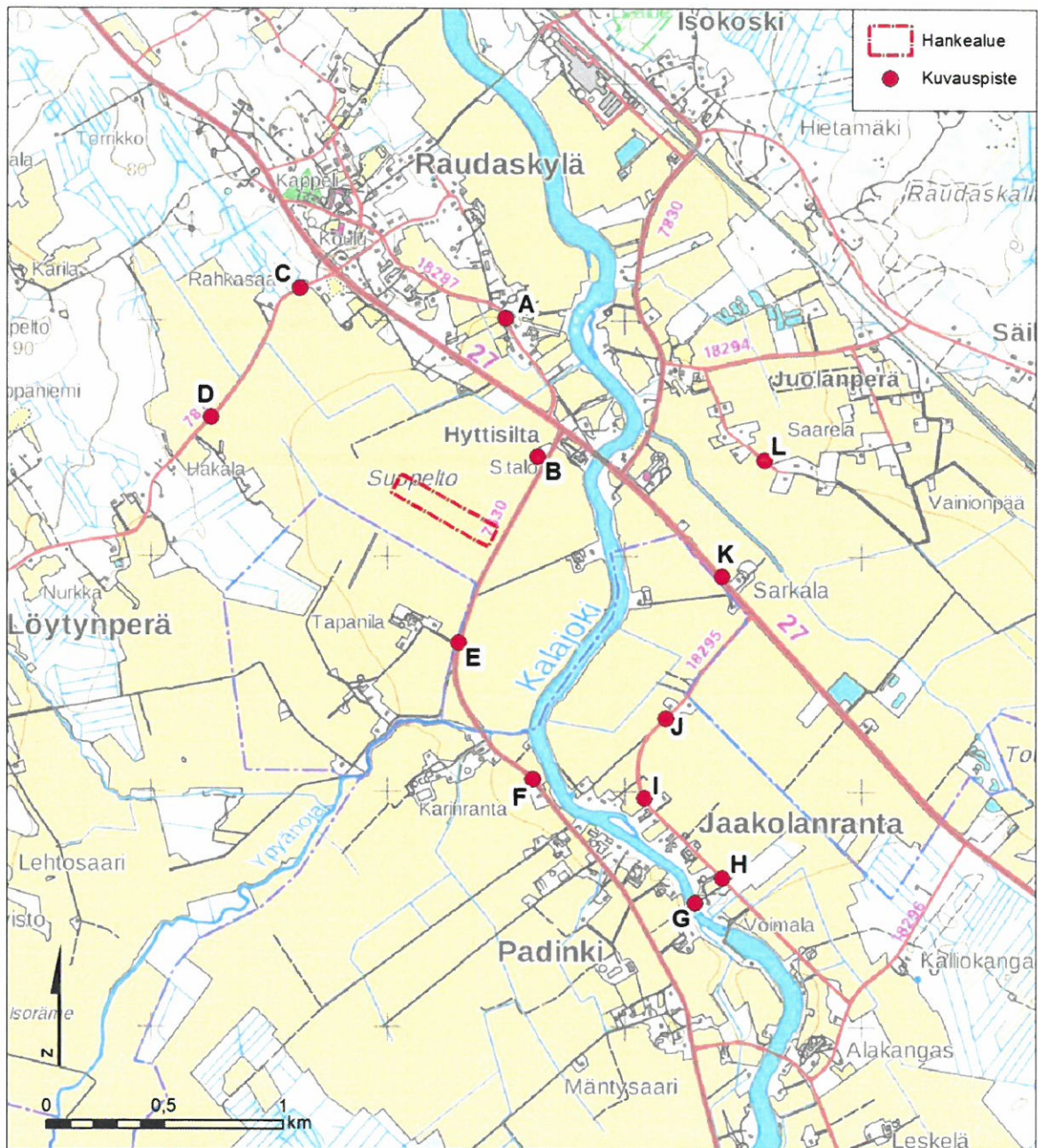
### 3.3 Tärkeät näkymät

Selvitysalueen vaihtelevissa maisematiloissa avautuu selkeimpiä näkymiä avoimien peltoaukioiden poikki. Maisemallisesti näkymää voidaan pitää tyypillisesti tärkeänä, jos näkymän päätteessä on joku kiinnostava kiintopiste, kuten erityinen rakennus, tai jos näkymä suuntautuu eheään avoimeen maisemakokonaisuuteen. Selvitysalueella tärkeimmät näkymät tukeutuvat pääasiassa jokilaakson viljelymaisemaan ja Kalajoen vesistöön.

Selvitysalueella avautuvia näkymiä on tarkasteltu kattavasti suunnitellun lypsykarjapihatton ympäröiviltä alueilta noin kahden kilometrin säteellä. Tarkastelussa on kiinnitetty erityisesti huomiota avoimilta peltoaukeilta, kulttuuriympäristön arvokohteilta ja asutuskeskittymistä hankealuetta kohti avautuviin näkymäakseleihin. Selvitysalueella avautuvia näkymiä on esitetty seuraavilla sivuilla olevissa valokuvissa (Kuvat 5–16). Kuvauspisteet on esitetty erillisellä kartalla (Kuva 4).



15.7.2022



Kuva 4. Selvitysalueella valokuvattujen näkymien kuvauspisteet. Valokuvat on otettu hankealuetta kohden. (Pohjakartta Maanmittauslaitos 2022)



15.7.2022



*Kuva 5. Kuvauspiste A: Raudasmäen korkeimmalta kohdalta avautuva näkymä etelään päin peltoaukeiden poikki. Hankealue sijoittuu maisemakuvassa nykyisten tilakeskusten yhteyteen. Metsäsaarekkeet luovat taustaa rakennusryhmille sekä rajaavat osin näkymäakseleita katselupisteestä riippuen.*



*Kuva 6. Kuvauspiste B: Näkymä entisen Raudaskylän seurantaloon pihapiiristä kohtisuoraa hankealueelle. Uusi lypsykarjapihatto muuttaa seurantaloon pihapiiristä avautuvaa näkymää. Pihatto ei ole maisemakuvassa kuitenkaan täysin uusi elementti taustalla näkyvän nykyisen tilakeskuksen rinnalla. Seurantaloon ympäristön näköpiirissä on myös muita tilakeskittyymiä.*



15.7.2022



*Kuva 7. Kuvauspiste C: Näkymä Löytyntieltä kaakkoon hankealuetta kohti. Hankealue sijoittuu kahden nykyisen tilakeskuksen väliin (lähemmäksi oikeanpuoleista). Metsäiset selännealueet ja pihojen kasvillisuus luovat taustaa rakennusryhmille. Jatkostenkallion tuulivoimapuiston voimaloita on havaittavissa metsänrajan yläpuolella kuvassa oikealla.*



*Kuva 8. Kuvauspiste D: Näkymä Löytyntieltä itään hankealuetta kohti. Hankealue sijoittuu osaksi tilakeskusten sarjaa, mutta hieman enemmän etualalle Löytyntieltä tarkasteltaessa.*



15.7.2022



*Kuva 9. Kuvauspiste E: Välikyläntieltä hankealueen eteläpuoleisen tilakeskuksen kohdalta avautuva näkymä. Savontien varrella olevat metsäsaarekkeet luovat taustaa uudelle rakennusryhmälle.*



*Kuva 10. Kuvauspiste F: Näkymä Välikyläntieltä Padingin kylän pohjoisosasta kohtisuoraa hankealueelle. Selännealueet luovat taustaa uudelle rakennusryhmälle. Metsäsaarekkeet sekä jokivarren ja pihojen kasvillisuus rajaavat osin näkymäakseleita Padingin kylänraitilta tarkasteltuna.*



15.7.2022



*Kuva 11. Kuvauspiste G: Kalajoen jokimaisemaa Padingin riippusillalta länteen päin kuvattuna. Rannan kasvillisuus ja joen mutkat katkaisevat pidemmät näkymälinjat ympäröivään maisematilaan.*



*Kuva 12. Kuvauspiste H: Näkymä Jaakolanrannantieltä kylän pohjoisosasta. Hankealue sijoittuu osin pitkän tienäkymän päätteeksi. Nykyiset rakennukset ja pihojen kasvillisuus kuitenkin katkaisevat ja rajaavat näkymiä.*



15.7.2022



*Kuva 13. Kuvauspiste I: Näkymä Jaakolanrannantieltä kylän eteläosasta länteen hankealuetta kohti. Näkymän päätteessä loivasti kohoavat metsäiset selännealueet luovat taustaa uudelle rakennusryhmälle. Peltoaukeiden keskellä oleva kasvillisuus rajaa osaltaan näkymiä hankealuelle.*



*Kuva 14. Kuvauspiste J: Näkymä Jaakolanrannantien alkupään suoralta länteen hankealuetta kohti. Maisemakuvassa korostuvat samat asiat kuin Kuvassa 13. Pajukosken tuulivoimapuiston voimalat ovat havaittavissa metsänrajan yläpuolella kuvassa oikealla.*



15.7.2022



*Kuva 15. Kuvauspiste K: Näkymä Savontieltä länteen päin. Hankealue jää kuvan keskellä olevan pihapiirin oikealle puolelle. Näkymiä hankealueelle rajaa ja peittää Kalajokivarren runsas kasvillisuus.*



*Kuva 16. Kuvauspiste L: Näkymä Suvelantieltä lounaaseen. Metsäsaarekkeiden ja pihapiirien lomasta aukeaa paikoin pitkiä näkymiä peltoalueiden poikki. Hankealue jää kuvassa oikealla etualalla olevan tilakeskuksen ja metsäsaarekkeen taakse.*

### 3.4 Maamerkit ja hierarkkiset pisteet

Selvitysalueen hierarkkisen pisteen muodostaa Kalajokilaaksoa rajaava Raudasmäki Savontien pohjoispuolella. Loivan mäen lakialueelle sijoittuva vanha, kulttuurihistoriallisesti arvokas rakennuskanta näyttäytyy edustavana läheisiltä tila-alueilta tarkasteltuna.





15.7.2022

Selvitysalueen maamerkin muodostavat ympäristössä olevat tuulivoimalat ja telemastot. Tuulivoimapuistot ja telemastot eivät fyysisesti sijaitse selvitysalueella, mutta niiden rakenteet ovat havaittavissa maisemassa kauempaakin tarkasteltuna (Kuva 17).



*Kuva 17. Jaakolanrannantieltä kuvatussa maisemassa näkyvät taustalla sekä Pajukosken tuulivoimapuisto (kuvassa vasemmalla) että Huhmarmäellä sijaitseva telemasto (kuvassa oikealla).*

#### 4 KULTTUURIYMPÄRISTÖ

Kulttuuriympäristöllä tarkoitetaan ympäristöä, joka on syntynyt ihmisen toiminnasta tai ihmisen ja luonnon vuorovaikutuksesta. Kulttuuriympäristöön kuuluvat rakennusperintö, kulttuurimaisema sekä muinaisjäännökset, ja se voi käsittää niin aluekokonaisuuksia kuin yksittäisiä kohteitakin.

Osa maamme kulttuuriympäristöistä on määritelty arvokkaiksi ja osa suojeltu. Tässä työssä on huomioitu selvitysalueelle, sen läheisyyteen tai näköyhteyteen noin 2 kilometrin etäisyydellä sijoittuvat valtakunnallisesti tai maakunnallisesti arvokkaat maisema-alueet ja rakennetut kulttuuriympäristöt sekä kiinteät muinaisjäännökset. Kulttuuriympäristön kohteet on esitetty tarkemmin seuraavissa kappaleissa sekä kartalla seuraavalla sivulla (Kuva 18).





15.7.2022

#### 4.1 Valtakunnallisesti arvokkaat maisema-alueet

Suomessa on 186 valtakunnallisesti arvokasta maisema-aluetta. Ne ovat maaseutumme edustavimpia kulttuurimaisemia, joiden arvo perustuu monimuotoiseen kulttuurivaikutteiseen luontoon, hoidettuun viljelymaisemaan ja perinteiseen rakennuskantaan. Valtakunnallisesti arvokkaat maisema-alueet inventoitiin vuosina 2010–2015. Inventointia täydennettiin julkisissa kuulemisissa ja lausuntokierrosten yhteydessä saatujen palautteiden pohjalta vuosina 2016–2021. Maisema-alueita koskevista selvityksistä vastasi ympäristöministeriö.

Inventoinnin tulos (VAMA 2021) otettiin valtioneuvoston päätöksellä 18.11.2021 maankäyttö- ja rakennuslain mukaisten valtakunnallisten alueidenkäyttötavoitteiden tarkoittamaksi inventoinniksi. VAMA 2021 korvaa valtioneuvoston 5.1.1995 periaatepäätöksen mukaisen aiemman inventoinnin.

Selvitysalue sijaitsee VAMA 2021 inventoinnin mukaisella maisema-alueella, **Kalajokilaakson viljelymaisemat**. Maisema-alueen maisemakuva, luonnonpiirteet ja kulttuuripiirteet ovat esitelty lyhyesti alla.

**Kalajokilaakson viljelymaisemat** ovat muodostuneet Keski-Pohjanmaan jokiseudun ja rannikon maisemaseudulle tyypilliseen laajahkoon jokilaaksoon, jota ympäröivät karut, kiviset ja soiset selännealueet. Maisema-alueen runkona on Pohjanlahtea kohti kaakko-luodesuunnassa virtaava Kalajoki. Maisema-alue on intensiivisen maatalouden muokkaamaa ja siellä on vain vähän luontokohteita. Jokilaaksoa ympäröivien selänteiden metsät ovat puolukka-mustikkatyyppin sekapuumetsiä, jotka ovat suurilta osin talousmetsäkäytössä.

Kalajokilaaksosta tunnetaan runsaasti kivikautisia asuinpaikkoja. Pysyvää asutusta Kalajokilaaksoon alkoi muodostua 1500-luvun puolivälin jälkeen. Kalajokilaakson maatalous on perustunut kaski- ja peltoviljelyyn sekä karjatalouteen. Vanhastaan maatalousmaisemalle ominaiset sarkaojat, rantalaitumet, hakamaat, luonnonniityt ja metsälaitumet ovat kadonneet lähes tyystin. Nykyisin viljelymaisemat ympäröivät Kalajokea leveänä vyöhykkeenä. Jokilaakson asutus on keskittynyt laakson reuna-alueilla kulkevien maanteiden varsille. Myös viljelyalueiden keskellä on yksittäisiä maatalojen pihapiirejä tuotantorakennuksineen sekä muutamien pihapiirien muodostamia kokonaisuuksia. Maanteitä seuraavat asutus tiivistyvät monin paikoin selväpiirteisiksi ja yhtenäisiksi nauhakyliksi. Osa alueen kylistä on sijoittunut jokilaaksoa paikoitellen rytmittäville moreenikumpareille. Maisema-alueelta löytyy useita rakennushistoriallisesti arvokkaita kohteita.

Kalajokilaakson maisemakuva on avoin ja eheä. Maisema-alueen arvot perustuvat alueen laajoihin viljelynäkymiin, jotka kuvastavat alueen merkitystä pitkäaikaisena ja elinvoimaisena maatalousalueena. Maisema-alueelle ovat tyypillisiä lähes silmäkantamattomat peltonäkymät, joiden keskellä kirkkojen korkeat tornihuiput erottuvat perinteisinä, kauas näkyvinä maamerkkeinä. (Pohjois-Pohjanmaa, valtakunnallisesti arvokkaat maisema-alueet, VAMA 2021).



15.7.2022

## 4.2 Valtakunnallisesti merkittävät rakennetut kulttuuriympäristöt

Valtakunnallisesti merkittävät rakennetut kulttuuriympäristöt (RKY 2009) on valtakunnallinen inventointi, johon valitut kohteet antavat alueellisesti, ajallisesti ja kohdetyypeittäin monipuolisen kokonaiskuvan Suomen rakennetun ympäristön historiasta ja kehityksestä. Kohteet käsittävät yleensä laajempia kokonaisuuksia kuin yksittäisiä rakennuksia ja voivat ulottua jopa yli kuntarajojen.

Selvitysalueella tai sen lähiympäristössä ei ole valtakunnallisesti merkittäviä rakennettuja kulttuuriympäristöjä. Lähimmät RKY-kohteet sijaitsevat yli kahdeksan kilometrin etäisyydellä selvitysalueen pohjoispuolella Vähäkankaan kylällä sekä Nivalan keskustaajamassa selvitysalueen kaakkoispuolella noin 11 kilometrin etäisyydellä.

## 4.3 Maakunnallisesti arvokkaat maisema-alueet ja rakennetut kulttuuriympäristöt

Maakunnallisesti arvokkaat maisema-alueet ja kulttuuriympäristöt ovat asiantuntijaviranomaisten määrittelemiä, tyypillisesti maakunnallista ominaisuutta ja maakunnallisia erityispiirteitä ilmentäviä alueita tai kohteita. Tässä työssä huomioitujen maakunnallisesti arvokkaiden maisema-alueiden ja kulttuuriympäristöjen pohjautuvat seuraaviin Pohjois-Pohjanmaan maakuntakaavan aluerajauksiin ja taustaselvityksiin:

- Pohjois-Pohjanmaan 2. vaihemaakuntakaavakartta, kaavaselostus ja kaavaselostuksen liitteet (2016)
- Arvokkaat maisema-alueet Pohjois-Pohjanmaalla (Pohjois-Pohjanmaan liiton julkaisu B:86, 2013–2015)
- Pohjois-Pohjanmaan rakennettu kulttuuriympäristö 2015 (kuntakohtaiset inventointiraportit: Ylivieska ja Nivala)

Selvitysalueella tai sen välittömässä läheisyydessä sijaitsee kolme maakunnallisesti arvokkaaksi luokiteltua rakennetun kulttuuriympäristön kohdetta, **Opistonmäki ja Kontion, Hannulan ja Hautamäen rakennusryhmä** Ylivieskan puolella sekä **Hilippapatsas ja Padingin riippusilta** Nivalan kunnan puolella. Kohteet on esitelty lyhyesti alla.

**Opistonmäki** on Raudaskylän tiivis kyläkeskus, joka on rakentunut pääosin 1920- ja 1950-luvuilla perustettujen koulujen ja kansanopiston ympärille metsäiselle mäelle. Kansanopiston pihapiirin rakennukset muodostavat arvokkaan eri ajoilta periytyvän kokonaisuuden, jota täydentävät opiston ympärille sijoittuvat 1920-luvun asuntolat, pientalot, kaupparakennukset ja kylähautausmaa. Myös 1950-luvulla yleistyneet yksittäistalot ja jälleenrakennusajan tyyppiomakotitalot ovat arvokas osa kylärakennetta. Kalajoen ylittävä riippusilta kylän koillispuolella yhdistää Opistonmäen rautatiehen ja on mahdollistanut kulun Isokosken kylän puolelle olleelle rautatiepysäkille.

Opistonmäki sijaitsee selvitysalueen luoteispuolella, lähimmillään noin kilometrin etäisyydellä.



15.7.2022

**Kontion, Hannulan ja Hautamäen rakennusryhmä** sijaitsee maisemallisesti hallitsevalla paikalla Kalajokilaaksoa rajaavalla Raudasmäellä, välittömästi Raudaskylän kyläkeskuksen kaakkoispuolella. Rakennusryhmään kuuluvat Kontion vuonna 1877 rakennettu ja pystylaudoituksella 1912 verhoiltu "Simontalona" tunnettu asuinrakennus, kolmiosainen pitkäaukkoinen luhti vuodelta 1793 sekä vuonna 1913 nykyiselle paikalle siirretty hirsipintainen Hannulan asuinrakennus "Jussitalo". Hautamäen vanha asuinrakennus 1890-luvulta sijaitsee mäen alla lähellä Kontion taloa.

Rakennusryhmä sijaitsee selvitysalueen pohjoispuolella noin 900 metrin etäisyydellä.

**Hilippapatsas ja Padingin riippusilta.** Hilippa niminen hevonen on ollut osasyynä konikapinaksi nimettyyn pula-ajan tapahtumien vyöryyn kesällä 1932. Hilippa on yksi kolmesta Nivalan tunnetuimmasta hevosesta ja sitä esittävää patsasta voi ihailla tamman elinaikaisessa pihapiirissä Padingin riippusillan kupeessa. Patsaan sijoittamista maaseutuympäristöön voidaan pitää ainutkertaisena.

Kalajoen ylittävä Padingin riippusilta yhdistää joen halkoman Padingin kylän eri puolet. Silta on rakennettu 1950-luvulla helpottamaan koululaisten kouluun pääsemistä ja toki muutakin kyläläisten asiointia Kalajoen molemmin puolin. Silta on ollut historiansa ajan hyvin kiistanalainen, mutta on nykypäivänäkin kyläläisten käytössä. Hilippapatsaan puistossa, jolle riippusilta johtaa, on pidetty pieniä ulkoilmatapahtumia, puistikirppiksiä, lauluiltoja ja luontokirkkojumalanpalveluksia.

Hilippapatsas ja Padingin riippusilta sijaitsevat selvitysalueen kaakkoispuolella noin 1,8 kilometrin etäisyydellä.



Kuva 19. Hilippapatsas ja Padingin riippusilta.



15.7.2022

#### 4.4 Muinaisjäännökset

Muinaisjäännökset ovat maalla tai vedessä säilyneitä, ihmisen toiminnasta esihistoriallisella ja historiallisella ajalla syntyneitä jäännöksiä, rakenteita, kerrostumia ja löytöjä. Kaikki kiinteät muinaisjäännökset ovat Suomen muinaismuistolain (295/1963) mukaan rauhoitettuja eikä niihin saa kajota ilman Museoviraston lupaa. Muinaisjäännöksiä suojellaan muistoina Suomen aikaisemmasta asutuksesta ja historiasta.

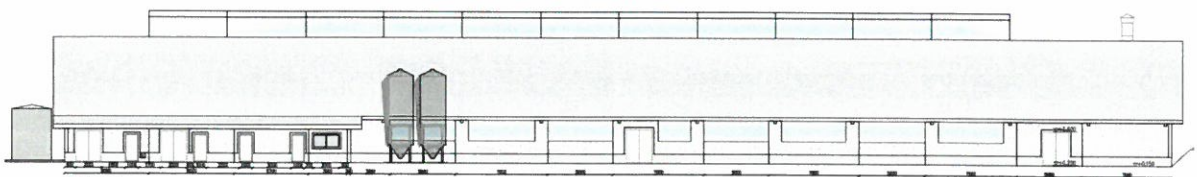
Selvitysalueella tai hankkeen näköyhteydessä ei sijaitse inventoituja kiinteitä muinaisjäännöksiä. Lähin tunnettu muinaisjäännös, **Junttikangas (535010048)**, sijaitsee selvitysalueen kaakkoispuolella yli kuuden kilometrin etäisyydellä.

## 5 HANKKEEN VAIKUTUKSET MAISEMAAN JA KULTTUURIYMPÄRISTÖÖN

Haettavan rakennusluvan on tarkoitus mahdollistaa arviolta 3200 neliön lypsykarjapihatton, noin 1600 m<sup>2</sup> laakasiiloston, katetun kuivalantalan sekä kahden 2500 m<sup>3</sup> lietesäiliön rakentamisen. Rakennuskokonaisuus on tarkoitus sijoittaa kiinteistölle Suopelto, 977-405-99-1. Hankealueen viitteellinen sijoittuminen kiinteistölle on esitetty Kuva 2. Kiinteistö on tällä hetkellä maanviljelyskäytössä.

Lypsykarjapihatto on suorakulman mallinen, harjakattoinen rakennus, johon liittyy lisäksi erilaisia siilorakenteita (Kuva 20). Pihatton harjakorkeus on noin 10 metriä. Laakasiilosto koostuu kolmesta, toisiinsa kiinni rakennettavista siilorakenteesta. Laakasiilot toteutetaan tyypillisesti L-mallisista betonielementeistä. Elementin korkeus on noin 4 metriä. Laakasiilosto toteutetaan avorakenteena eli siilostolle ei tule kattetta. Lietesäiliöt upotetaan osittain maahan. Maan päällä näkyvän säiliön osan korkeus on arviolta noin 0,5-1 metriä. Säiliön ympärille asennetaan lisäksi suoja-aita.

Maisemavaikutukset koostuvat maisemarakenteen ja maisemakuvan sekä maiseman luonteen ja laadun muutoksista. Rakennushankkeen vaikutukset maisemaan ovat sidoksissa rakennusten ulkonäköön, kokoon ja näkyvyyteen liittyviin tekijöihin. Lisäksi ympäröivän maiseman ominaispiirteillä ja muutoksensietokyvyllä on merkitystä maisemavaikutusten voimakkuuteen. Suunnitellun rakennuskokonaisuuden vaikutukset selvitysalueen maisemarakenteeseen ja maisemakuvaan sekä maiseman ja kulttuuriympäristön arvokohteille on esitetty alla.



Kuva 20. Esimerkkikuva lypsykarjapihatton julkisivusta. Rakennuksen sivulla kaksi rehusiiloa molemmin puolin rakennusta. Rakennuksen päädyssä siilotankki. (Kuva: NHK-Keskus Oy)



15.7.2022

**Hankkeen vaikutuksia selvitysalueen maisemarakenteeseen** voidaan pitää vähäisinä tai korkeintaan kohtalaisina. Rakennusalan alle jäävä maa-ala pitää poistaa viljelykäytöstä, mutta rakennuskokonaisuuden ulkopuolella nykyinen peltoviljely voi jatkua. Rakennusalueelle joudutaan tekemään jonkin verran maanmuokkaustoimenpiteitä rakennusten ja ajoyhteyksien perustusten takia. Maisemarakenteelle aiheutuvia haittoja voidaan vähentää esimerkiksi suunnittelemalla rakennuskokonaisuus mahdollisimman kompaktisti (rakennukset ja rakenteet sijoitetaan mahdollisimman lähelle toisiaan toiminallisuus huomioiden). Myös turhia ajoyhteyksiä on hyvä välttää. Kiinnittämällä huomiota työmaa-aikaiseen liikenteeseen voidaan välttää vahingoittamasta tarpeettomasti hankealueen ulkopuolelle jääviä viljelyalueita. Myös kaivuunmaita voidaan pyrkiä hyödyntämään rakennusalueella esimerkiksi elementtirakenteiden maisemoinnissa.

**Hankkeen vaikutukset selvitysalueen maisemakuvaan** ovat kohtalaisia. Hankealue on parhaiten havaittavissa lähiympäristöstä noin yhden kilometrin säteellä sijaitsevien avoimien peltoaukeiden poikki tarkasteltaessa. Myös lähietäisyydellä olevista pihapiireistä saattaa avautua ainakin osittaisia näkymiä hankealueelle. Hankkeen havaittavuus korostuu, mikäli tarkastelupisteen läheisyydessä ei ole näkymiä rajaavia elementtejä kuten rakennuksia, rakenteita tai puustoa. Hankealueen rakennukset ja rakennelmat eivät kuitenkaan peitä täysin läheisiltä pihapiireiltä avautuvia näkymiä. Haitallisia vaikutuksia lähiympäristöön ja naapurikiinteistöille voidaan lieventää säilyttämällä nykyistä suojaavaa kasvillisuutta ja esimerkiksi istuttamalla hankealueelle uutta puustoa tai muuta näkymiä pehmentävää kasvillisuutta. Myös hankkeen suunnittelussa olisi hyvä välttää tarpeettoman korkeita rakennuksia tai rakenteita. Toisin sanoen rakennuskorkeudet optimoidaan karjanpitoon soveltuviksi.

Etäisyyden kasvaessa hankealue saattaa olla maisemakuvassa edelleen paikoin havaittavissa, mutta esimerkiksi rakennusten kokoa on vaikea hahmottaa. Myös maiseman muut elementit vähentävät hankkeen hallitsevuutta osana maisematilaa ja näkymää. Kalajoen rantakasvillisuus ja peltoaukeiden metsäsaarekkeet rajaavat ja peittävät hankealueelle avautuvia näkymiä erityisesti kauempaa tarkasteltuna. Hankealuetta lähellä olevat metsäiset selännealueet luovat rakennuksille taustaa, mikä osaltaan lieventää haitallisia vaikutuksia maisemakuvaan (hanke ei sijoitu täysin avoimeen maisematilaan, vaan näkymälinja katkeaa taustalla olevaan metsänreunaan). Hankealueen ympäristössä on lisäksi jo nykyisin vastaavia karjataloutta harjoittavia tiloja, jolloin hanke ei ole poikkeava Kalajokilaakson rakennetussa miljöössä. Kuten selvitysalueen lähiympäristössä, myös kaukomaisemaan aiheutuvia haitallisia vaikutuksia voidaan lieventää säilyttämällä suojaavaa kasvillisuutta.

**Hankkeen vaikutuksia selvitysalueen arvokkaille maisema-alueille ja kulttuuriympäristöön** voidaan pitää korkeintaan kohtalaisina. Hankealue on osa valtakunnallisesti arvokasta Kalajokilaaksoa, joka on perinteistä maatalousaluetta. Hanke ei muuta alueen nykyistä maankäyttöä tai heikennä oleellisilta osin alueen tärkeimpiä maisemallisia elementtejä tai kulttuurihistoriallisia arvoja. Hanke ei esimerkiksi merkittävästi pirstaloi yhtenäisiä peltoaukeita tai katkaise laajoja viljelynäkymiä. Hankkeen voidaan todeta muuttavan jokilaakson maisemakuvaa paikallisesti rakennetummaksi, mutta hanke ei kuitenkaan uhkaa Kalajokilaakson avoimuutta tai alista



15.7.2022

jokilaakson perinteisiä maamerkkejä. Maisema-alueen maisemallisesti ja rakennusperinnöltään arvokkailta kyläkohteilta ei myöskään aukene näkymiä hankealueelle. Maakunnallisesti arvokkaalta Kontion, Hannulan ja Hautamäen rakennusryhmän pihapiiristä ja yksittäisen rakennusten ikkunoista saattaa avautua osittaisia näkymiä hankealueelle. Hanke ei kuitenkaan tuhoa tai heikennä rakennusryhmän rakennus- tai kulttuurihistoriallisia arvoja. Hanke ei heikennä perinteistä kyläkuvausta tai kylärakennetta, eikä muuta alueen perinteistä maankäyttöä. Kalajokilaakson maisemakuva kirjovat nykyisinkin useat isokokoiset maatalouden tuotantolaitokset. Kalajokilaakso on pitkäaikaista ja elinvoimaista maatalousaluetta.

Hankkeen haitallisia vaikutuksia kulttuuriympäristön arvioihin voidaan lieventää sijoittamalla uudet rakennukset ja rakenteet mahdollisimman yhtenäisiin linjoihin nykyisen rakennuskantaan nähden (rakennusmassoja ei pirstaloida tarpeettoman laajalle alueelle peltoaukeilla). Rakennusten sijoittamisessa tulee kuitenkin huomioida lain edellyttämät suojaetäisyydet lähimmistä naapurikiinteistöille sijoittuvista asumiseen, loma-asumiseen tai muuhun ihmisten käyttöön tarkoitetuista rakennuksista. Olemassa olevan kasvillisuuden säilyttäminen näkymäsuojana on myös tärkeää, samoin harkitusti esimerkiksi uuden puuston istuttaminen hankealueelle.

## 6 YHTEENVETO JA SUOSITUKSET

Selvitysalueen maisema-arvot perustuvat Kalajokilaakson avaraan viljelymaisemaan ja pitkiin peltonäkymiin. Kalajokilaakson maisema-alueen vaikuttavimmat ja pisimmät viljelynäkymät painottuvat selvitysalueesta luoteeseen Nivalan kunnan alueelle. Jokilaakson laajat viljelynäkymät kuvastavat alueen merkitystä pitkäaikaisena ja elinvoimaisena maatalousalueena. Myös kulttuuriarvot tukeutuvat alueen viljelyhistoriaan. Jokilaakson asutus on keskittynyt laakson reuna-alueilla kulkevien maanteiden varsille. Myös viljelyalueiden keskellä on yksittäisiä maatilojen pihapiirejä sekä muutamien pihapiirien muodostamia kokonaisuuksia. Maanteitä seuraavat asutuskorvat tiivistyvät monin paikoin selväpiirteiksi kyläkokonaisuuksiksi. Maatalousmaisemaa kirjovat lisäksi maatilojen isokokoiset tuotantorakennukset.

Suunnitellun uuden lypsykarjapihatkokonaisuuden vaikutukset maisemaan ja kulttuuriympäristöön liittyvät pääasiassa rakenteiden näkyvyyteen maisemakuvassa. Rakennuskokonaisuus on parhaiten havaittavissa hankealueen välittömässä lähiympäristössä olevista pihapiireistä ja noin kilometrin säteellä olevien avoimien peltoaukeiden poikki tarkasteltaessa. Naapurikiinteistöiltä suoria näkymiä hankealueella katkaisee ja peittää osin pihojen ja ympäristön kasvillisuus. Lypsykarjapihatko on paikoin havaittavissa pidemmältäkin tarkasteltaessa, mutta rakennukset eivät kokonsa puolesta muuta maiseman mittasuhteita avoimessa jokilaaksoissa. Peltoaukeita ympäröivät selännealueet, ympäristön muut rakennukset sekä peltoaukeiden metsäsaarekkeet ja ranta-alueiden kasvillisuus myös katkaisevat osittain suoria näkymiä hankealueelle. Eryteisesti hankealuetta ympäröivät metsäiset selännealueet luovat taustaa uudelle rakennusryhmälle ja näin osaltaan lieventävät hankkeen dominanssia maisemakuvassa. Lypsykarjapihatkon rakentaminen ei heikennä alueen





15.7.2022

kulttuurihistoriallisia arvoja. Rakennukset eivät pirstaloi merkittävästi yhtenäistä peltoaukeata tai uhkaa Kalajokilaakson avoimuutta ja laajoja viljelynäkyymiä.

Yleisesti voidaan todeta rakentamisesta aiheutuvien maisemavaikutusten olevan vähäisiä tai kohtalaisia. Uusi lypsykarjapihatkokonaisuus muuttaa jokilaakson maisemakuvaa paikallisesti rakennetummaksi, mutta ei esimerkiksi muuta alueen nykyistä maankäyttöä tai heikennä oleellisilta osin alueen tärkeimpiä maisemallisia elementtejä.

## 6.1 Rakentamissuositukset

Maisemaselvityksen tuloksena selvitysalueelta voidaan nostaa esiin tiettyjä ominaispiirteitä ja kehittämiskohtia, joiden huomioiminen hankkeen maankäytössä ja rakentamisessa on suositeltavaa maiseman ja kulttuuriympäristön näkökulmasta. Rakennussuosituksissa sovelletaan mahdollisuuksien mukaan huomioiden lypsykarjatilatoiminnallisuus, kuten eläinten tautiturvallisuus ja elintarvikehygienia.

- Uudet rakennukset ja rakenteet tukeutuvat toisiinsa. Uusia rakenteita ei hajauteta tarpeettoman laajalle alueelle ja ne massoitellaan maisemarakenteseen soveltuviksi. Kooltaan suurin pihatto antaa myös taustaa sen sivuille sijoitettaville pienemmille rakenteille, esim. silloille ja lietesäiliöille, jolloin ne eivät nouse kauempaa tarkasteltaessa maisemassa niin voimakkaasti esille.
- Rakennusten sijoittelussa kiinteistölle tulee mahdollisuuksien mukaan huomioida keskeisimmät näkymälinjat. Erityisesti naapurikiinteistöltä sekä Padingin ja Jaakolanrannan kyläalueiden pohjoisosista avautuvaan maisemakuvaan on hyvä kiinnittää huomioita. Eheä rakennuksen pääty voi olla näkymässä rauhallisempi kuin esimerkiksi lietesäiliö, sillo tai muu rakennelma.
- Raudasmäeltä tarkasteltaessa uuden rakennuksen olisi hyvä sijoittua maisemakuvassa mahdollisimman yhtenäiseksi ryhmäksi kiinteistön takana olevan nykyisen tilakokonaisuuden kanssa.
- Laakasiiloston, kuivalantalan ja lietesäiliöiden sijoittamista kauemmaksi Välikyläntiestä ja naapurikiinteistöistä, esimerkiksi pihaton länsi- ja pohjoispuolelle on hyvä tarkastella. Lisäksi voidaan kiinnittää huomioita korkeiden betonielementtien maisemointiin esimerkiksi kasvillisuudella tai luiskaamalla elementin sivusta maavalleilla loivasti ympäröivään maanpintaa. Luiskaan voidaan istuttaa niittykasvillisuutta.
- Lypsykarjapihatton, laakasiiloston ja muiden rakenteiden korkeuteen ja mittasuhteisiin tulee kiinnittää huomiota: rakennusten koko optimoidaan niiden käyttötarkoitukseen soveltuvaksi välttämättä tarpeettoman korkeita rakennusratkaisuja. Myös esimerkiksi korkeat ja isokokoiset silot ovat maisemassa tyypillisesti hyvin havaittava elementti. Mahdollisuuksien mukaan sillojen olisi hyvä olla pihaton harjakorkeutta matalampia (esimerkkinä Kuva 20).



15.7.2022

- Uusien rakennusten värit ja materiaalit sovitetaan yhteen ympäristön muuhun rakennuskantaan.
- Rakentamiseen osoitetuilla alueilla voidaan harkita myös suojaavan kasvillisuuden istuttamista, esimerkiksi näkymiä katkaisevia puuryhmiä.



Kuva 21. Ilmakuva hankealueen kohdalta koilliseen Kalajoelle päin. (Kuva: MaitoMehtälä Oy)



15.7.2022

## LÄHDELUETTELO

Museovirasto 2020. Muinaisjäännösrekisteri. [Viitattu 23.6.2022]. [https://www.kyppi.fi/palveluikuna/mjreki/read/asp/r\\_default.aspx](https://www.kyppi.fi/palveluikuna/mjreki/read/asp/r_default.aspx)

Museovirasto 2022. Valtakunnallisesti merkittävät rakennetut kulttuuriympäristöt. [Viitattu 23.6.2022]. [http://www.rky.fi/read/asp/r\\_default.aspx](http://www.rky.fi/read/asp/r_default.aspx)

Pohjois-Pohjanmaan liitto 2017. Pohjois-Pohjanmaan maakuntakaavan uudistaminen, 2. vaihe-  
maakuntakaava 7.12.2016. Kaavakartta sekä kaavamerkinnyt- ja määräykset.

Pohjois-Pohjanmaan liitto 2015. Arvokkaat maisema-alueet Pohjois-Pohjanmaalla. Pohjois-Pohjanmaan valtakunnallisesti ja maakunnallisesti arvokkaiden maisema-alueiden päivitys- ja täydennysinventointi 2013–2015. Julkaisu B:86.

Pohjois-Pohjanmaan liitto 2015. Pohjois-Pohjanmaan rakennettu kulttuuriympäristö 2015. Kunta-  
kohtaiset inventointiraportit: Ylivieska ja Nivala. <https://www.pohjois-pohjanmaa.fi/kehittaminen/maakuntakaava/2-vaihemaakuntakaava-lainvoimainen/>

Suomen ympäristökeskus 2014. Kaupunkiseutujen vihreän infrastruktuurin käsitteitä. ViherKARA-  
verkosto. Suomen ympäristökeskuksen raportteja 39/2013. Ympäristöpolitiikkakeskus. Saatavilla  
pdf: <https://helda.helsinki.fi/handle/10138/42483>

Ylivieskan kaupunki 1983. Raudaskylän osayleiskaava 11.7.1983. Kaavakartta ja kaavamääräykset.  
Ylivieskan kaupunki, Kaavoitus- ja talonsuunnitteluosasto.

Ympäristöministeriö & Suomen ympäristökeskus SYKE, 2021. Pohjois-Pohjanmaa, maakunnallisesti  
arvokkaat maisema-alueet, VAMA 2021. [https://www.ymparisto.fi/fi-fi/luonto/maisemat/arvokkaat\\_maisemaalueet](https://www.ymparisto.fi/fi-fi/luonto/maisemat/arvokkaat_maisemaalueet)

Ympäristöhallinnon yhteinen verkkopalvelu. Valtakunnallisesti arvokkaat maisema-alueet. [Viitattu  
23.6.2022]. [https://www.ymparisto.fi/fi-fi/luonto/maisemat/arvokkaat\\_maisemaalueet](https://www.ymparisto.fi/fi-fi/luonto/maisemat/arvokkaat_maisemaalueet)

Ympäristöministeriö 1993. Maisemanhoito. Maisema-aluetyöryhmän mietintö, Osa I. Ympäristö-  
suojeluosasto, Mietintö 66/1992. Painatuskeskus Oy, Helsinki 1993.

