

Ylivieskan Tiili Oy maa-aineslupahakemus

Selostus

HAKIJA
Ylivieskan Tiili Oy
Lentokentäntie 833
84880 Ylivieska
Y-tunnus: 0190510-0

KIINTEISTÖ
RN:o 535-408-36-20 (Takota), Nivalan kaupunki, Raudaskylä
Kiinteistönomistaja: hakija

ASIA
Päätös saviaineksen ottamista koskevasta
maaaineslupahakemuksesta.

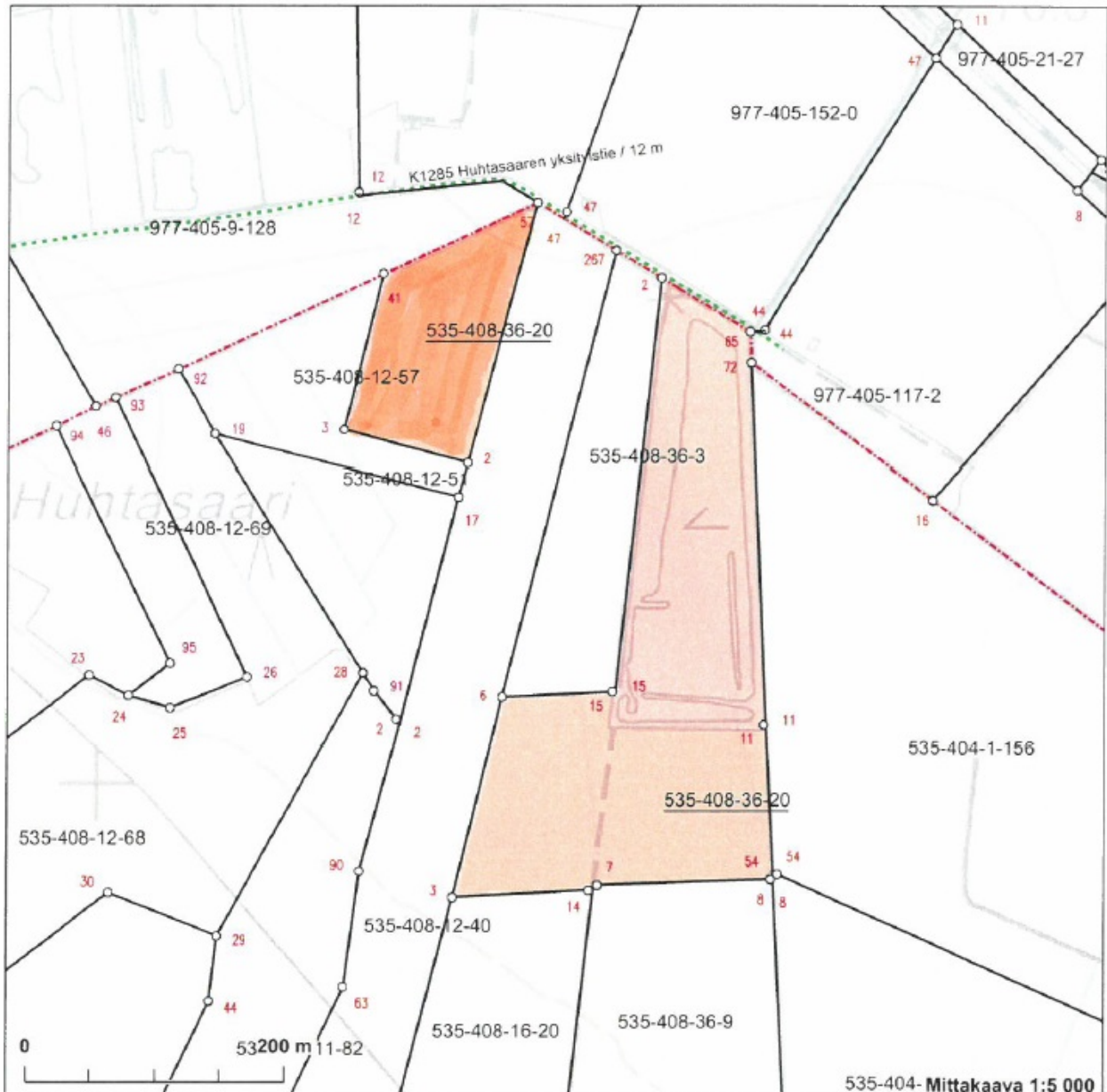
LUVAN HAKEMISEN PERUSTE
Toiminta on lupavelvollista maa-ainelain (555/1981) 4 §:n
mukaan.

LUPAVIRANOMAISEN TOIMIVALTA
Maa-ainelain 7 §:n mukaan lupa-asian käsittelee kunnan
ympäristönsuojeluviranomainen.
Nivalan kaupungin tekninen lupajaos on 16.9.2021 § 8
päättänyt toimivallan siirtämisestä viranhaltijalle.
Nivalan kaupungin tekninen lupajaos on 16.9.2021 § 8 siirtänyt
ympäristösihteerin olessa estyneenä hänen ratkaisuvallassaan
olevat asiat rakennustarkastajan päätettäväksi.

ASIAN VIREILLETULO
Lupahakemus on jätetty Nivalan kaupungin
ympäristönsuojeluviranomaiselle 12.4.2022.

TOIMINNAN SIJAINNIN Sijaintipaikka ja sen ympäristö sekä
KAAVOITUSTILANNE
Ottamisalue sijaitsee Nivalan kaupungin Raudaskylässä
kiinteistöllä Takota, jonka kiinteistötunnus on 535-408-36-20.
Kohteena on kiinteistön palsta, joka sijaitsee Ylivieskan ja
Nivalan välisellä rajalla Ylivieska-lisalmi –radan eteläpuolella.
Alue ei sivua junarataa. Kiinteistö muodostuu kahdesta
palstasta ja niiden yhteenlaskettu pinta-ala on noin 7,9 ha.
Takota-kiinteistön maa-ainesten ottamiseen käytettävän alueen
pinta-ala on noin kolme hehtaaria. Lähin asuinkäytössä oleva
rakennus sijaitsee noin 900 metrin päässä ottamisalueesta.
Alueen kiinteistöt on esitetty kuvassa 1.

Kalajoki virtaa lähimmillään noin 2,7 kilometrin ottamisalueen länsipuolella. Ottamisalueen ympäröivät alueet ovat pääosin viljelyskäytössä olevaa peltomaata sekä jouto- ja metsämaata. Ottamisalue ei sijaitse pohjavesialueella. Lähin pohjavesialue on noin kuuden kilometrin etäisyydellä sijaitseva 1. luokan pohjavesialueeksi luokiteltu Huhmarmäki (1197701). Ottamisalue ei sijaitse minkään vesistön rantavyöhykkeellä eikä alueen läheisyydessä ole suojelualueita.



Kuva 1. Kuvassa on esitetty Takota -kiinteistön (535-408-36-20) molemmat palstat ja niiden naapurikiinteistöt. Hakemus kohdistuu pienempään, oranssilla väritettyyn palstaan.

Alue sijoittuu Pohjois-Pohjanmaan maakuntakaavassa (Pohjois-Pohjanmaa 2. vaihemaakuntakaava) valtakunnallisesti

arvokkaalle maisema-alueelle (Kalajokilaakson kulttuurimaisema). Maaseudun kehittämisen kohdealue (2. ja 3.vmkk) -merkinnällä osoitetaan ylikunnallisia maaseutuasutuksen alueita, joilla kehitetään erityisesti maatalouteen ja muihin maaseutuelinkeinoin, luonnon- ja kulttuuriympäristöön sekä maisemaan tukeutuvaa asumista, elinkeinotoimintaa ja virkistyskäyttöä. Vyöhykkeillä on tarvetta kehittää kuntien yhteistyöllä yhtenäisiä suunnitteluperiaatteita. Kehittämisperiaatteina kaavamerkinnästä todetaan: "Alueita kehitetään jokiluontoon ja -maisemaan perustuvana sekä valtakunnallisesti ja maakunnallisesti merkittäviin kulttuuriympäristöihin ja -kohteisiin tukeutuvana asumis-, virkistys- ja vapaa-ajan alueena ja luontomatkailuvyöhykkeenä. Maaseutua kehitettäessä sovitetaan yhteen maaseutuelinkeinojen, pysyvän asutuksen ja loma-asutuksen tavoitteet, erityisesti maatalouden toimintaedellytykset huomioon ottaen. Loma-asutuksen ja matkailupalvelujen suunnitelmallisella kehittämisellä pyritään tukemaan maaseudun pysymistä asuttuna.

Kohdealueella sijaitsevia taajamia kehitetään erityisesti jokimaiseman arvojen ja mahdollisuuksien pohjalta."

Suunnittelumääräykset: "Yksityiskohtaisemmassa suunnittelussa on kiinnitettävä huomiota luonnon ja ympäristön kestäväan käyttöön, maatalouden ja muiden maaseutuelinkeinojen toimintaedellytyksiin, maiseman hoitoon, vesistön vedenlaadun turvaamiseen ja ulkoilureittien kehittämiseen. Yksityiskohtaisemmassa kaavoituksessa tulee määritellä tulvan aiheuttamat rajoitukset rakentamiselle."

Kalajokilaaksoa koskevasta merkinnästä (mk-6) todetaan lisäksi: "Yksityiskohtaisemmassa suunnittelussa on kiinnitettävä erityistä huomiota Kalajoen vedenlaadun parantamiseen (2.vmkk)."

Valtakunnallisesti arvokkaista maisema-alueista todetaan (2. ja 3.vmkk): "Merkinnällä osoitetaan valtioneuvoston periaatepäätöksen (1995) mukaiset valtakunnallisesti arvokkaat maisema-alueet. Valtakunnallisesti arvokkaat maisema-alueet Pohjois-Pohjanmaalla, joita on mm. Kalajokilaakso."

Suunnittelumääräykset: "Alueen yksityiskohtaisemmassa suunnittelussa ja kehittämisessä on otettava huomioon alueen ominaispiirteet sekä turvattava maisema- ja kulttuuriarvojen säilyminen. Alueen suunnittelussa on arvioitava ja sovitettava yhteen maakuntakaavassa osoitetun käyttötarkoituksen mukainen maankäyttö sekä alueen maisema- ja

Vt. rakennustarkastaja

21.11.2022

§ 4/2022

kulttuuriympäristöarvot. Maisema-alueella tulee edistää peltojen, niittyjen ja muiden avoimien maisematilojen säilymistä.”

“Uudis- ja täydennysrakentamisen suunnittelussa tulee kiinnittää erityistä huomiota rakentamisen sopeutumiseen sijainniltaan ja rakennustavaltaan maisemaan. Suunnittelussa tulee erityisesti kiinnittää huomiota julkaisussa Arvokkaat maisema-alueet. Maisema-alueityöryhmän mietintö II (Mietintö 66/1992, ympäristöministeriö, 1993) esitetyissä aluekuvauksissa selostettujen ominaispiirteiden ja arvojen säilymiseen.” Maakunnallisesti arvokkaista maisema-alueesta, jota on ehdotettu valtakunnallisesti arvokkaaksi, on kirjoitettu maakuntakaavan kaavamääräyksiin seuraavasti (2. ja 3.vmkk): “Merkinnällä osoitetaan maakunnallisesti arvokkaat maisema-alueet, joita on ehdotettu valtakunnallisesti arvokkaiksi maisema-alueiksi (Ympäristöministeriö, MAPIO-työryhmä, 11.1.2016): mm. Kalajokilaakson viljelymaisemat.”

Suunnittelumääräykset: “Alueen yksityiskohtaisemmassa suunnittelussa ja kehittämisessä on otettava huomioon alueen ominaispiirteet sekä maisema- ja kulttuuriarvot. Alueen suunnittelussa on arvioitava ja sovitettava yhteen maakuntakaavassa osoitetun käyttötarkoituksen mukainen maankäyttö sekä maisema- ja kulttuuriympäristöarvot.

Maisema-alueella tulee edistää peltojen, niittyjen ja muiden avoimien maisematilojen säilymistä. Uudis- ja täydennysrakentamisen suunnittelussa tulee kiinnittää erityistä huomiota rakentamisen sopeutumiseen sijainniltaan ja rakennustavaltaan maisemaan. Suunnittelussa tulee erityisesti kiinnittää huomiota 2. vaihemaakuntakaavan kaavaselostuksen luvussa 3.2.1 sekä 3. vaihemaakuntakaavan kaavaselostuksen luvussa 3.14.3. (Valtakunnallisesti ja maakunnallisesti arvokkaat maisema-alueet) esitetyissä aluekuvauksissa selostettujen ominaispiirteiden ja arvojen säilymiseen.”

Alueella ei ole voimassa yleis- eikä asemakaavaa.

VALTAKUNNALLISESTI MERKITTÄVÄT MAISEMA-ALUEET

Valtakunnallisesti arvokkaita maisema-alueita koskevana inventointina on tähän asti toiminut 5.1.1995 annetun valtakunnallisesti arvokkaita maisema-alueita ja maisemanhoidon kehittämistä koskevan valtioneuvoston periaatepäätöksen liitteen mukaiset 156 valtakunnallisesti arvokasta maisema-aluetta. Tämän päätöksen antamisen jälkeen maaseudun

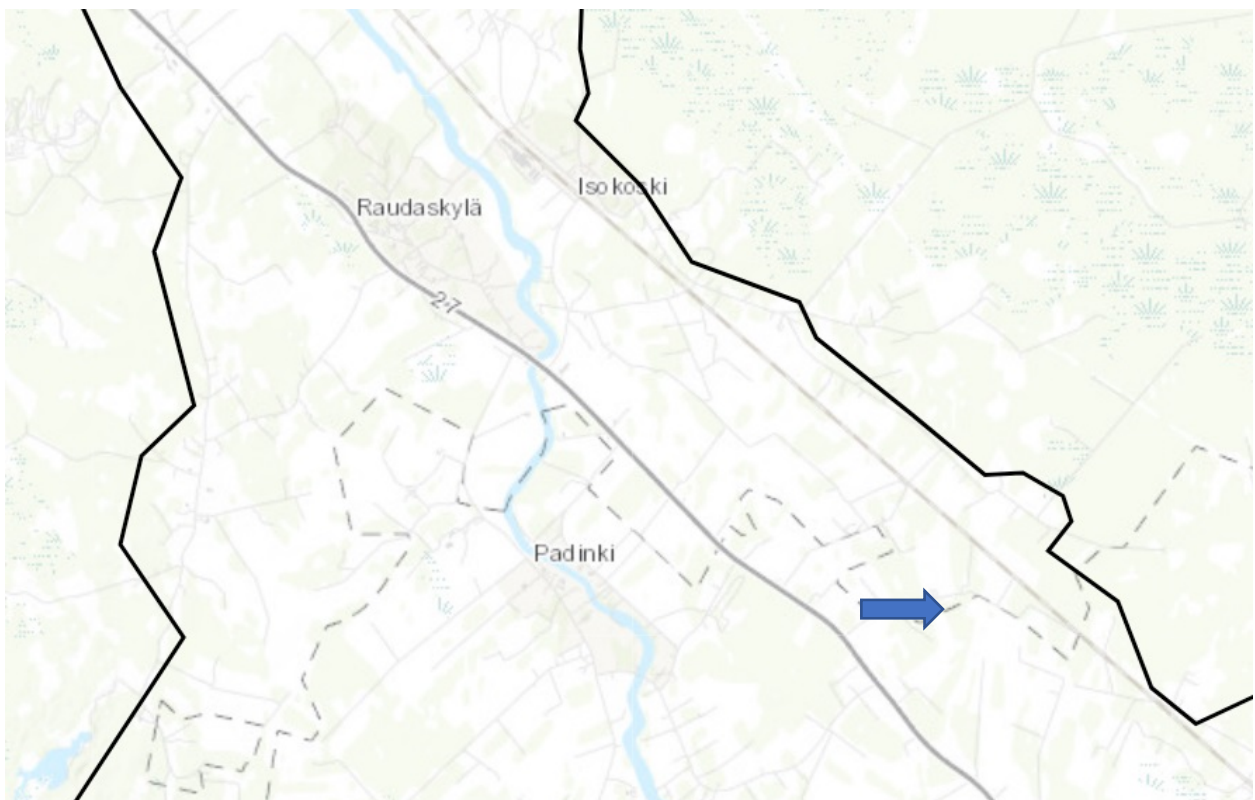
Vt. rakennustarkastaja

21.11.2022

§ 4/2022

kulttuurimaisemat ovat muuttuneet ja niistä on kertynyt uutta näkemyksellistä tietoa. Inventointi onkin suoritettu uudelleen vuosina 2010-2015. Näin koottu Valtakunnallisesti arvokkaat maisema-alueet (VAMA 2021) sisältää 186 aluetta aluerajauksineen ja -kuvauksineen. Valtioneuvosto on 18.11.2021 päättänyt, että tämä VAMA 2021 on valtakunnallisia alueidenkäyttötavoitteita koskevassa päätöksessä tarkoitettu arvokkaita maisema-alueita koskeva inventointi, korvaten aiemman inventoinnin.

Alueiden käytön suunnittelussa on huolehdittava valtakunnallisten alueidenkäyttötavoitteiden huomioon ottamisesta siten, että edistetään niiden toteuttamista. Edellä tarkoitettuna inventoinnin kohteena 128 on Kalajokilaakson viljelymaisemat. Sitä koskevassa arvioinnissa todetaan muun ohella, että Kalajokilaakson viljelymaisemat edustavat avaraa pohjalaista jokilaakson kulttuurimaisemaa. Maisema-alueen arvot perustuvat alueen laajoihin viljelynäkymiin, jotka kuvastavat alueen merkitystä pitkäaikaisena ja elinvoimaisena maatalousalueena. Kulttuuripiirteinä arvioidaan, että asutuksen ja jokiuoman välisellä vyöhykkeellä aukeavat yhtenäiset peltoalat, joita katkovat vain muutamat pienet metsäsaarekkeet. Viljelysten ohella maisemaa kirjoavat maatilojen isokokoiset tuotantorakennukset.



Kuva 2. Hakemuksen kohteen likimääräinen sijainti suhteessa valtakunnallisesti arvokkaan maisema-alueen (VAMA 2021, kohde 128, Kalajokilaakson viljelymaisemat) valtioneuvoston päätöksen 18.11.2021 mukaan.

TOIMINTA

Ylivieskan Tiili Oy hakee maa-aineslupaa ottaakseen savea, joka tulee hakijan käyttöön raaka-aineeksi. Arviolta 70% otettavasta maa-aineksesta käytetään rakennuskivituotantoon. Lupaa haetaan kymmenen (10) vuoden ajaksi. Maa-ainesta otetaan hakijan käytössä olevan kiinteistön ottamisalueelta yhteensä noin 47 000 m³ eli noin 70 000 tonnia. Vuosittainen ottomäärä on noin 4700 m³ eli noin 7000 tonnia. Alueelle ei sijoiteta kivenmurskaamaa.

Usealta ottamisalueen naapurikiinteistöltä on aikaisemmin otettu maa-aineksia. Ottamisalueen reunoille on jätetty 5 metriä leveä suojavyöhyke. Alueen kaivuusyvyys vaihtelee 1-3 metriin.

MAISEMOINTI TOIMINNAN PÄÄTTYESSÄ

Ottamistoiminnan päätyttyä alue olisi tarkoitus maisemoida käyttäen aikaisemmin kuorittuja pintamaakerroksia, joita varastoidaan tilapäisesti ottamisalueella. Pintamaakerroksen paksuus vaihtelee 0,2-0,5 metrin välillä ja se koostuu pääasiassa hiesusta. Maisemoitaessa maan pinta ja uudelleenkäytetyt pintamaat tasoitetaan ja maakivet jätetään paikoilleen. Ottamisalue muokataan kosteikoksi, männyn istutusalueeksi tai pelloksi maaston pinnanmuodot huomioiden. Alueen viljelystien puoleinen luiska maisemoidaan 1:2 kaltevuuteen ja muut luiskat maisemoidaan 1:1,5 kaltevuuteen.

TURVALLISUUSJÄRJESTELYT, SUOJATOIMENPITEET JA JÄTEHUOLTOSUUNNITELMA

Ottamisalueella ei varastoida polttonesteitä. Ottamisalueen reunoille on jätetty 5 metriä leveä suojavyöhyke. Jätteet toimitetaan niille asianmukaiseen käsittelyyn ja alueelle varataan imeytysainetta mahdollisten vuotojen varalta ja vuotojen keräämiseksi talteen. Maa-ainesten kuljetuksessa huolehditaan pölynsidonnasta sekä korjataan mahdolliset vahingot tiestölle ja huolehditaan siitä, että tiestön muille käyttäjille ei aiheudu ongelmia.

OTTAMISMÄÄRÄ JA OTTAMISAIKA

Haettava ottamismäärä on 47 000 m³ (70 000 t) saviainesta. Lupaa haetaan 10 vuodelle, jolloin vuosittainen ottamismäärä on 4700 m³ (7000 t).

ASIAN KÄSITTELY

KUULEMINEN

Hakemuksesta on kuulutettu 30.6.2022 – 5.8.2022 välisenä aikana Nivalan kaupungin kotisivuilla, jossa hakemusasiakirjat olivat kuulutuksen ohessa nähtävillä. Hakemuksesta on lisäksi kirjeellä ilmoitettu naapurikiinteistöjen omistajille.

LAUSUNNOT

Hakemuksesta on 30.6.2022 pyydetty lausuntoa Ylivieskan kaupungilta, koska hakemuksen kohteena oleva kiinteistön osa rajautuu kuntien väliseen rajaan. Ylivieskan kaupungin ympäristönsuojeluviranomainen ei kokenut tarvetta varsinaiselle lausunnot ja on 30.6.2022 lausunut seuraavaa: "Ylivieskan kaupungin ympäristönsuojeluviranomaisen puolesta totean, ettei Ylivieskan Tiili Oy:n maa-aineslupahakemus kiinteistölle 535-408-36-20 (Takota) anna kannaltamme aiheita lausumiseen."

MUISTUTUKSET

Hakemuksen johdosta ei määräaikaan mennessä jätetty muistutuksia.

Päätös

Ylivieskan Tiili Oy:lle myönnetään maa-aineslupa saven ottamiseen Nivalan kaupungissa Raudaskylässä sijaitsevalta kiinteistöltä 535-408-36-20, Takota (osa), siten kuin hakemusasiakirjoissa on esitetty, mutta seuraavin lupamääräyksin:

Yleiset lupamääräykset

1. Tällä päätöksellä myönnetään Ylivieskan Tiili Oy:lle lupa saviainesten ottamiseen Nivalan kaupungin Raudaskylällä, Nivalan ja Ylivieskan kaupunkien väliseen kuntarajaan rajautuvalta kiinteistön Takota, 535-408-36-20 osalta, 12.4.2022 päivätyn hakemuksen sekä siihen liitettyjen asiakirjojen osoittamalta alueelta ja mukaisella tavalla sekä kuten tässä luvassa määrätään.

Luvan voimassaolo

2. Tämä lupa on annettu 23.11.2022.

Lupa on voimassa kymmenen (10) vuotta kunnes luvassa sallittu maa-ainesmäärä on otettu loppuun, kuitenkin enintään 30.11.2032 saakka.

Sallittu oton kokonaismäärä on 47 000 m³. Vuotuiseksi ottamismääräksi on ilmoitettu noin 4 700 m³, mutta otettava määrä voi vaihdella vuosittain. Mikäli vuotuinen ottamismäärä poikkeaa suunnitellusta, tulee siitä välittömästi ilmoittaa

valvontaviranomaiselle vuotuisen valvontamaksun muuttamiseksi.

Toiminnan aloittaminen

3. Ennen ottamistoiminnan aloittamista luvan saajan on jätettävä Nivalan kaupungille luvassa määrättyjen velvoitteiden, kuten ottamisalueen siistimis- ja maisemointitöiden, vakuudeksi 10 000 €:n suuruinen vakuus.

Vakuuden on oltava voimassa 31.5.2033 saakka.

4. Hakijan on ennen ottamistoiminnan aloittamista merkittävä koko tämän luvan mukainen ottamisalue paalutuksella tai muulla selkeällä, ottamista ohjaavalla tavalla.

Naapurikiinteistöjen rajoihin nähden on jätettävä vähintään viisi metriä leveä suojavaoikeus. Maa-ainesten otto tulee toteuttaa siten, että ottamisen vahingollinen vaikutus luontoon ja maisemakuvaan jää mahdollisimman vähäiseksi, eikä naapurikiinteistöille aiheudu vaaraa tai kohtuullisin kustannuksin vältettävissä olevaa haittaa, kuten pölyämistä.

Maa-ainesten ottamisen järjestäminen

5. Ottamistoiminnan vaatimalla liikenteellä ei saa haitata tai vaarantaa viljelysteiden asemaa tai käyttöä. Tiestölle mahdollisesti aiheutettu vahinko on korjattava.

Ottamistoiminnalla ei saa katkaista kulkua muille kiinteistöille. Tarvittaessa on järjestettävä tilapäinen kulkuyhteys.

6. Öljyjä, polttoaineita tai muita kemikaaleja vuotavien tai muuten ympäristöön päästävien työkoneiden ja kaluston käyttäminen ottamisalueella on kielletty. Polttonesteiden varastointi alueella on kielletty.

7. Alueella mahdollisesti syntyvät vaaralliset jätteet, kuten öljyiset jätteet, on varastoitava kukin jätejäte omassaan, tiiviissä ja asianmukaisesti merkityssä astiassa. Poltettavalla jätteelle on varattava oma jäteastiansa. Kaikki jätteet on toimitettava asianmukaiseen käsittelyyn.

8. Alueelle on varattava riittävä määrä turvetta tai muuta imeytysainetta mahdollisten öljy- yms. vuotojen keräämiseksi talteen.

9. Ottamistoiminta rajojen läheisyydessä on järjestettävä siten, että varmistetaan naapuritilojen raja-alueiden vapaa käyttö ja rajaojien toimivuus. Ottamistoiminta on järjestettävä siten, ettei pohja- eikä pintavesi pilaannu, eikä ottamisalueelta mahdollisesti suoritettavalla vesien johtamisella saa aiheuttaa vettymistä eikä muutakaan haittaa toisen hallitsemalla kiinteistöllä.

10. Pintamaiden väliaikaiset varastokasat on jätettävä riittävän mataliksi ja sijoitettava siten, etteivät ne tarpeettomasti häiritse maisemakuvaa. Ottamistoiminta on järjestettävä siten, että pintamaiden käsittely ja varastointi voidaan kokonaisuudessaan hoitaa hakijan hallitsemalla alueella.

11. Luvan saajan on tarvittaessa, maa-aineksia kuljettaessaan, huolehdittava asutuksen läheisyydessä maantielle kulkevan kuljetusreitit pölynsidonnasta esimerkiksi kastelemalla.

Tarkkailu- ja kirjanpitomääräykset

12. Luvan haltijan on vuosittain tammikuun loppuun mennessä ilmoitettava lupaviranomaiselle tai tätä varten järjestettyyn tietojärjestelmään edellisenä vuotena otetun aineksen määrä ja laatu.

Jälkihoitotyöt

13. Luvan haltija voi käyttää tiilitehtaan biopolttolaitoksen tuhkaa ottamisalueen maisemoinnissa käytettävän pintamaan maanparannukseen siten ja siinä laajuudessa kuin yhtiön ympäristölupa sallii. Tuhka on sekoitettava tasaisesti pintamaan sekaan ennen maan käyttämistä alueen maisemoinnissa.

14. Alueen siistimis- ja maisemointityöt on mahdollisuuksien mukaan suoritettava ottamistoiminnan edistymisen myötä ja saatettava loppuun viimeistään 30.11.2032 mennessä, johon saakka tämä maa-aineslupa on voimassa.

15. Alue on maisemoitava siten, että se muodostaa osan ympäristön yhtenäisestä ja avoimesta kulttuurimaisemasta. Alue on ensisijaisesti tasattava alkuperäiseen tasoonsa, käyttäen maisemointiin alueen pintamaita ja mahdollisia muita puhtaita maita. Mahdollisten ulkopuolelta tuotavien puhtaiden maiden käytöstä on sovittava lupaviranomaisen kanssa. Ottoalueen reunat on luiskattava hakemuksessa esitetyllä tavalla vähintään kaltevuuteen 1:1,5 sekä ottoalueen tilustien puoleisella sivulla vähintään kaltevuuteen 1:2. Alueelle voidaan tarvittaessa jättää myös avoin kosteikko, joka on hoidettava osana kulttuurimaisemaa.

16. Ottamisen päätyttyä alueelle ei saa jäädä tasoittamattomia pintamaakasoja tai muita maa-aineksia. Pintamaiden varastoimisessa ja käsittelyssä on noudatettava, mitä hakija on ilmoittanut kaivannaisjätteiden jätehuoltosuunnitelmassa, sekä tätä päätöstä.

Kaivannaisjätteiden jätehuoltosuunnitelmaa on arvioitava ja

Vt. rakennustarkastaja

21.11.2022

§ 4/2022

tarkistettava vähintään viiden vuoden välein ja luvan haltijan on ilmoitettava siitä lupaviranomaiselle. Jätehuoltosuunnitelmaa on muutettava, jos kaivannaisjätteiden määrä tai laatu taikka jätteen käsittely tai hyödyntämisen järjestely muuttuvat merkittävästi.

Loppukatselmus

17. Kun maa-ainesten ottaminen on päätynyt tai luvan voimassaoloaika on kulunut umpeen, on ottamisalueella toimitettava loppukatselmus. Luvan haltijan on pyydettävä loppukatselmuksen suorittamista lupaviranomaiselta.

Luvan haltijan vaihtuminen

18. Mikäli lupa maa-ainesten ottamiseen siirretään toiselle, on siirrosta viipymättä ilmoitettava lupaviranomaiselle. Luvan haltija vastaa lupaan liittyvistä velvoitteista kunnes hänen tilalleen on hakemuksesta hyväksytty toinen.

PERUSTELUT

Maa-ainelain 6 §:n mukaan lupa maa-ainesten ottamiseen on myönnettävä, jos asianmukainen ottamissuunnitelma on esitetty eikä ottaminen tai sen järjestely ole ristiriidassa lain 3 §:ssä säädettyjen rajoitusten kanssa. Asiaa harkittaessa on otettava huomioon myös lupamääräysten vaikutus. Aineksia ei saa ottaa niin, että siitä aiheutuu kauniin maisemakuvan turmeltumista, luonnon merkittävien kauneusarvojen tai erikoisten luonnonesiintymien tuhoutumista, huomattavia tai laajalle ulottuvia vahingollisia muutoksia luonnonolosuhteissa tai tärkeän tai muun vedenhankintakäyttöön soveltuvan pohjavesialueen veden laadun tai antoisuuden vaarantuminen, jollei siihen ole saatu vesilain mukaista lupaa.

Ympäristöviranomaisen mukaan hakemuksen mukainen toiminta ei ole ristiriidassa edellä mainittujen luvan myöntämisen edellytysten kanssa. Siten lupa maa-ainesten ottamiseen voidaan myöntää.

Ottamisalue sijaitsee Nivalan kaupungin Raudaskylällä, Ylivieskan Tiili Oy:n tehdasalueen läheisyydessä. Kohde kuuluu tiilitehtaan tärkeimpään, vuosia käytössä olleeseen ns. Ojasaaren savenottoalueeseen, tiilitehtaasta itään. Savea on nostettu alueelta niin Nivalan kaupungin kuin myös Ylivieskan kaupungin puolelta. Maa-ainesten ottamisessa ja kuljettamisessa voidaan käyttää alueelle aiemmin rakennettua tieverkkoa ja saven ajaminen tehtaalle tapahtuu vakiintunutta reittiä pitkin. Alueella tai sen vaikutusalueella ei sijaitse suojelukohteita eikä ole tiedossa muitakaan merkittäviä suojeltavia esiintymiä.

Tässä tapauksessa myös ottamisalueen lähiympäristöä on siis aiemmin käytetty savennostamiseen. Nyt myönnetty ottaminen tapahtuu vanhojen ottamisalueiden kupeessa. Myönnetyssä luvassa on huomioitu ottamistoiminnan sijoittuminen valtakunnallisesti arvokkaalle maisema-alueelle noudattamalla siihen liittyviä tavoitteita sekä niitä periaatteita, mitä Pohjois-Pohjanmaan ympäristökeskus ja Pohjois-Pohjanmaan liitto ovat aikaisemmin esittäneet maa-aineslupahankkeen sijoituksessa maisemallisesti ja jokiluonnon kannalta aremmalle paikalle. Pohjois-Pohjanmaan liiton aiemmin antaman lausunnon mukaan saviainesten ottaminen on osa seudun kulttuurimaisemakuvaa. Muita maisema-arvoja ei kuitenkaan tule tärvellä, ensisijaisena tavoitteena on maiseman säilyttäminen avoimena.

Nyt esitetyllä toiminnalla ei siten voida katsoa olevan kielteistä vaikutusta Kalajokilaakson valtakunnallisesti tärkeään kulttuurimaisema-alueeseen. Edellä esitetyn perusteella ja ottaen huomioon maisemoinnista annetut lupamääräykset, ottamistoiminta ei aiheuta kauniin maisemakuvan turmeltumista, luonnon merkittävien kauneusarvojen tai erikoisten luonnonesiintymien tuhoutumista, huomattavia tai laajalle ulottuvia vahingollisia muutoksia luonnonolosuhteissa eikä tärkeän tai muun vedenhankintakäyttöön soveltuvan pohjavesialueen veden laadun tai antoisuuden vaarantumista.

Ottamisalueelta ei tunneta luonnonsuojelulain 29 §:ssä tarkoitettuja suojeltavia luontotyyppisiä eikä metsälain 10 §:n mukaisia erityisen tärkeitä elinympäristöjä. Kohteen vaikutusalueella ei sijaitse Natura-verkoston kuuluvia kohteita eikä muitakaan luonnonsuojelulain perusteella rauhoitettuja alueita tai yksittäisiä kohteita.

Maa-aineslupa on siten, ottaen vielä huomioon ottamisalueen tuleva maisemointi sekä annetut lupamääräykset, ollut myönnettävissä.

Ainesten ottamista koskevaan lupaan on liitettävä määräykset siitä, mitä hakijan on noudatettava hankkeesta aiheutuvien haittojen välttämiseksi tai rajoittamiseksi, jolleivät sanotut seikat käy ilmi ottamissuunnitelmasta. Lupamääräykset on annettava ottamisalueen rajauksesta, kaivausten ja leikkausten syvyydestä ja muodosta sekä ottamistoiminnan etenemissuunnista, alueen suojaamisesta ja siistimisestä ottamisen aikana ja sen jälkeen sekä puuston ja muun kasvillisuuden säilyttämisestä, uusimisesta ja uusista istutuksista ottamisen aikana ja sen jälkeen. Lupamääräyksiä voidaan lisäksi antaa ottamiseen liittyvistä laitteista ja liikenteen

Vt. rakennustarkastaja

21.11.2022

§ 4/2022

järjestämisestä erityisesti pohjaveden suojelemiseksi, ajasta, jonka kuluessa määrätyt toimenpiteet on suoritettava sekä muista hankkeesta aiheutuvien haittojen välttämiseksi tai rajoittamiseksi tarpeellisista toimenpiteistä. Määräykset eivät saa aiheuttaa luvan saajalle sellaista haittaa tai vahinkoa, jota on pidettävä hankkeen laajuuteen ja hänen saamaansa hyötyyn nähden kohtuuttomana.

Ottamissuunnitelmassa ja siihen liittyvissä kartoissa ja piirroksissa on määritelty ottamisalue. Päätöksessä on annettu määräyksiä ottamisalueen rajaamiseksi ja ottamisen toteuttamiseksi.

(Lupamääräykset 1 – 3)

Ottamisalueen riittäväksi etäisyydeksi naapurikiinteistöjen rajoista on katsottu viisi metriä.

(Lupamääräys 4)

Lupamääräykset 4 - 11 on annettu pohja- ja pintavesien suojelemiseksi, alueelta johdettavien vesien sekä muun toiminnan haitallisten vaikutusten välttämiseksi ja rajoittamiseksi. Jätehuolto on hoidettava jätelain ja voimassa olevien jätehuoltomääräysten mukaisesti. Toiminnassa on ennalta varauduttava onnettomuuksien ja muiden poikkeuksellisten tilanteiden ehkäisemiseksi ja niiden terveydelle ja ympäristölle haitallisten seurausten rajoittamiseksi.

Lupamääräyksellä 13 on sallittu tiilitehtaan biopolttolaitoksen tuhkan hyödyntäminen alueen pintamaiden maanparannuksessa, siten kuin yhtiön ympäristöluvassa on sallittu. Menettely on myös kestävän kehityksen mukaista ja tuhka neutraloi osaltaan happamia pintavesivaluntaja. Maisemointia koskevat lupamääräykset on annettu alueen siistimiseksi toiminnan päätyttyä sekä ottamistoiminnan luontoon ja maisemakuvaan kohdistuvien vaikutusten vähentämiseksi.

(Lupamääräykset 13 - 16.)

Toiminnassa on noudatettava kaivannaisjätteiden jätehuoltosuunnitelmaa. Maa-ainelain 16b §:n mukaan luvan haltijan on arvioitava ja tarvittaessa tarkistettava kaivannaisjätteen jätehuoltosuunnitelmaa vähintään viiden vuoden välein ja ilmoitettava tästä valvontaviranomaiselle. Jätehuoltosuunnitelmaa on muutettava, jos kaivannaisjätteen määrä tai laatu taikka jätteen käsittely tai hyödyntämisen järjestelyt muuttuvat merkittävästi. Tällöin lupaa tai ottamissuunnitelmaa on muutettava kuten maa-ainelain 16 §:ssä on edellytetty. (Lupamääräys 16.)

Maisemallisten arvojen kannalta on sinänsä kannatettavaa, jos kaivantoja palautetaan maanviljelyskäyttöön myös alueen ulkopuolelta tuotavilla, puhtailla pintamailla. Tällöin kuitenkin luvan saajan on esitettävä tarpeelliset muutokset kaivannaisjätteiden jätehuoltosuunnitelmaan ja tarvittaessa myös tähän luparatkaisuun, ja lupaviranomainen harkitsee asian tapauskohtaisesti.
(Lupamääräys 15.)

Maa-aineslain 23a §:ssä säädetyn ilmoitusvelvollisuuden mukaan maa-ainesluvan haltijan tulee vuosittain ilmoittaa lupaviranomaiselle otetun aineksen määrä ja laatu. Ilmoitus on maa-ainesasetuksen mukaan tehtävä tammikuun 31. päivään mennessä. (Lupamääräys 12.)

Lupamääräyksessä 2 on määrätty maa-ainesluvan voimassaoloajaksi hakijan esittämä kymmenen vuotta. Mikäli lupa halutaan siirtää uudelle haltijalle, se edellyttää lupaviranomaisen päätöstä.
(Lupamääräys 18.)

Valtioneuvoston maa-ainesten ottamisesta antaman asetuksen 7 §:n mukaan maa-ainesten ottamisalueella on toiminnan päätyttyä tai lupa-ajan kuluttua umpeen, pidettävä loppukatselmus, jota luvan haltijan tulee pyytää lupaviranomaiselta.
(Lupamääräys 17.)

Lupaviranomainen on määrännyt, että hakijan on annettava hyväksyttävä ja riittävä vakuus lupamääräyksissä vaadittujen toimenpiteiden suorittamiseksi. (Lupamääräys 3.)
Lupaviranomaisella on maa-aineslain 16 §:n mukaan mahdollisuus muuttaa antamiaan lupamääräyksiä, tai peruuttaa lupa, jos lupamääräyksiä on jatkuvasti tai muutoin törkeästi rikottu; ainesten ottaminen on ennalta arvaamattomalla tavalla vaikuttanut haitallisesti ympäristöön, asutukseen tai luonnonolosuhteisiin; tai lupahakemuksessa on annettu vääriä tai virheellisiä tietoja tai selvityksiä.

PÄÄTÖKSEN VOIMASSAOLO

Päätös on voimassa 30.11.2032 saakka.

ASETUKSEN JA MUIDEN SÄÄNNÖSTEN NOUDATTAMINEN
Jos asetuksella annetaan ympäristönsuojelulain, maa-aineslain tai jätelain nojalla tämän luvan määräyksiä ankarampia

Vt. rakennustarkastaja

21.11.2022

§ 4/2022

velvoitteita, on asetusta noudatettava tästä päätöksestä huolimatta.

Sovelletut säädökset

Maa-ainelaki (555/1981) 1, 3, 4, 4b, 5, 5a, 6, 7, 10, 11, 12, 13, 13a, 14, 16, 16b, 19, 20, 20a, 21, 23, 23a ja 23b §.

Valtioneuvoston asetus maa-ainesten ottamisesta (VNA 926/2005) 1, 2, 3, 4, 6, 7, 8 ja 9 §.

Valtioneuvoston asetus kaivannaisjätteistä (190/2013) 1,3 ja 4 §.

Valtioneuvoston asetus kaivannaisjätteistä annetun valtioneuvoston asetuksen muuttamisesta (102/2015) 4 ja 6 §.

Lisäksi on otettu huomioon seuraavat määräykset ja ohjeet: Jokilaaksojen jätelautakunta, Jätehuoltomääräykset 21.6.2022 Maa-ainesten ottaminen, Ympäristöministeriön julkaisuja 2020:24

Käsittelymaksu ja sen määräytyminen

Maksut peritään Nivalan kaupunginvaltuuston hyväksymän ja vuonna 2016 voimaantulleeseen maa-ainesten ottamissuunnitelman tarkastamisesta ja ottamistoiminnan valvonnasta suoritettavat maksut Nivalan kaupungissa -taksan mukaisesti.

VEROTON VIRANOMAISTOIMINTA

Lupa- ja valvontamaksua peritään:

| | |
|--|-----------------|
| Tarkastusmaksu, suunnitelmaa kohti | 150,00 |
| Ottamisalueen pinta-alan mukaan, 25€/ha | 75,00 |
| Luvan salliman ottamismäärän mukaan á0,0051€ | 239,70 |
| Tarkastusmaksu yhteensä | <u>464,70 €</u> |

Naapurin tai asianosaisen kuuleminen, 5x25€/kpl 125,00 €

Ensimmäisen vuoden valvontamaksu

| | |
|---|---------------|
| Ottamisalueen pinta-alan mukaan, 18 €/ha | 54,00 |
| Vuotuisen ottomäärän perusteella, 0,031 /ha | 145,70 |
| Valvontamaksu yhteensä | <u>199,70</u> |

Verottomat maksut yhteensä (alv 0 %) 789,40 €

Maksujen määräytyminen perustuu maa-ainesten ottamistoiminnan valvonnasta suoritettavien maksujen taksan 2.1, 3.1 ja 6.2 kohtiin.

Tämä asiakirja on sähköisesti allekirjoitettu Nivalan kaupungin asianhallintajärjestelmässä.

Ojala Ari

Vt. rakennustarkastaja

Jakelu

Ylivieskan Tiili Oy
Pohjois-Pohjanmaan ELY-
keskus kirjaamo