

**Pohjois-Pohjanmaan hyvinvointialue
Ateria- ja puhtauspalvelut
Suppea poliittinen ohjausryhmä**

3.11.2021



Tilanne ja arvio jatkosta



Toteutunut tilanne:

- Rekrytoinnit toteutuneet ateria ja puhtaus projektipäälliköt Tanja Koski ja Aila Kerosalo → valmistelussa 2 lisählöä à 1,5 kk marras-joulukuu 2021
- Tietopyynnöt lähetetty: kj/kuntayhtymäjohto vastausaika päättyi 30.9.2021, ateria- ja puhtaus vastuuhlöstö 4.10. (osalla vastaajista haasteita ulkoistamisprosessien sitoessa hlöstöä -> vastausaikaa jatkettiin)
- Rajapintoja käyty läpi muiden vastuualueiden kanssa, työ kesken ja "elää"
- Työryhmätyöskentely alkanut konsernipalveluiden ja HR vastuualueiden työryhmissä, ateria- ja puhtauspalveluiden työpajat pidetty (jatkunee tarkemmalla tasolla)
- Konsulttitoimeksiannot käynnissä, nykytilaselvitys & markkinakartoitus (esittelykuntoinen raportti vkot 46-48) + järjestämismallien laadinta ja toimintasuunnitelma (esittelykuntoinen vko 48) ja kuntakohtainen tarkastelu (lisätyö tietopyynnöt DSL 26.11 ja raportti valmis vkot 50-51)
- Osallisuusprosessit käynnistyneet: Kuusamo-Taivalkoski 1. teams – + Koillismaan KH:t ja viranhaltijat 28.10.2021, "Virtuaalikuntakierros" –teamsit pidetty 14.-15.10 ja 18.10.2021
- Asiakaskokemuksen On-line raportointi (päätelaitteet + QR-koodit) pilotti Kuusamo/ ateriapalvelut – käyttöönnotto vko 45 → myöhemmin mahdollinen "skaalaus" hyvinvointialueelle ateriapalvelut (ja puhtaus) ?

Arvio jatkosta marraskuu - joulukuu:

- Tietojen täsmennyksiä ja keruuta, mm sopimusten, henkilöstön sekä tilojen osalta tarkentavaa selvittelyä yhteistyössä muiden vastuualueiden kanssa
- Valmistelukonseptina tässä vaiheessa "keskistetysti johdettu – hajautetusti tuotettu" ja nojautuu alueellisten in-house yhtiöiden malliin. Organisaatio sijoittuu konsernipalveluiden alaisuuteen.
- Organisaatiomallin alemmat tasot ja toimintasuunnitelman valmistelua vkot 45-50
- Järjestämismallien ohjausryhmä 10.11.2021 ja 24.11.2021 : mukana plm Markus Lepinoja (JHL)
- Virtuaalinen kuntakierros II vkot 49-50
- Neuvonpidot kuntajohdon kanssa mm Muhos (12.11.2021), Ii, Taivalkoski (15.11.2021), Pudasjärvi (15.11.2021) jne → alueellisen in-house yhtiön edellytykset
- Kuusamon yt aloituspäätös 2.11.2021 → YT alkaa 18.11.2021, periaatepäätös 24.11.2021 ltk → 8.12.2021 KH ja lopulta KV joulukuu

Tukipalveluiden tuottamisen vaihtoehtoja

1

Omana toimintana
liikelaitos mahdollinen

2

**Hankinnat
yrityksiltä**

ml. markkinoilla
toimivat kuntien
omistamat yhtiöt
yhteishankinnat
mahdollisia, myös
alueiden ja kuntien
yhteishankinnat

3

In house-yhtiöt

Yhden tai useamman
alueen yhteiset
sidosyksiköt
Kuntien ja
hyvinvointialueen
yhteiset sidosyksiköt

4

**Hyvinvointi-
alueiden välinen
sopimus**

Järjestämislain 36 §:n mukainen
hyvinvointialueiden
yhteistyösopimus

5

Hyvinvointiyhtymä

6

**Lakisääteiset
tukipalvelut
(kansalliset
toimijat)**

Esim. hallinnon
turvaverkko TUVE

X

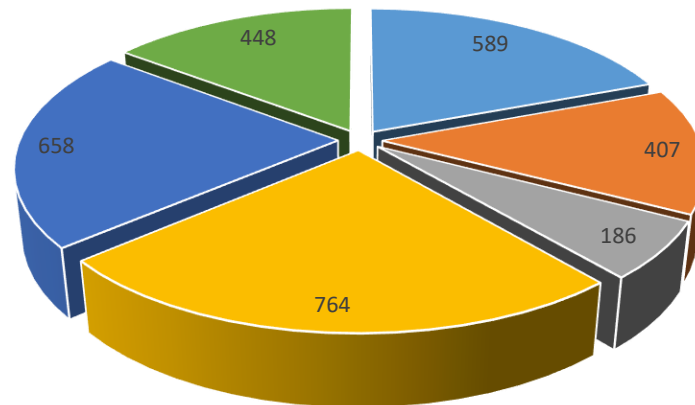
Ei mahdollista: Kunta tuottaa suoraan
tukipalveluita hyvinvointialueelle tai
hyvinvointialue kunnalle

Kyselyn tuloksia – kunnat / kuntayhtymät

”Nykytila: henkilöstö ja suoritteet”

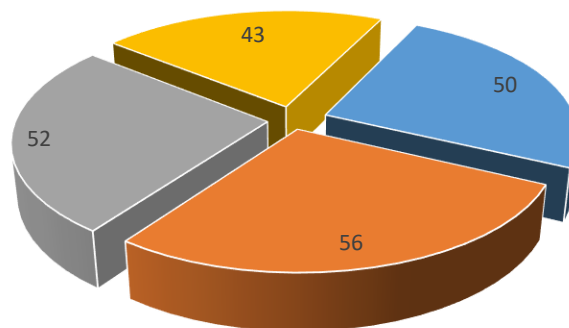


Henkilöstö



- Ateria, htv
- Ateria, vakituiset htv
- Ateria, siirtyvät vakituiset htv
- Puhtaus, htv
- Puhtaus, vakituiset htv
- Puhtaus, siirtyvät vakituiset htv

Ikä ja eläköityminen



- Ateria, keski-ikä
- Ateria, eläköityvät kpl
- Puhtaus, keski-ikä
- Puhtaus, eläköityvät kpl

Sote- aterioita yht 11,5 milj kpl/v
kustannukset sote 38,8 milj € (>2 – 8 €/suorite)

Puhtauspalvelu maksaa 2,2 – 5,8 €/ m2/kk
(572 642 m2 sote + 14 275 m2 pela).

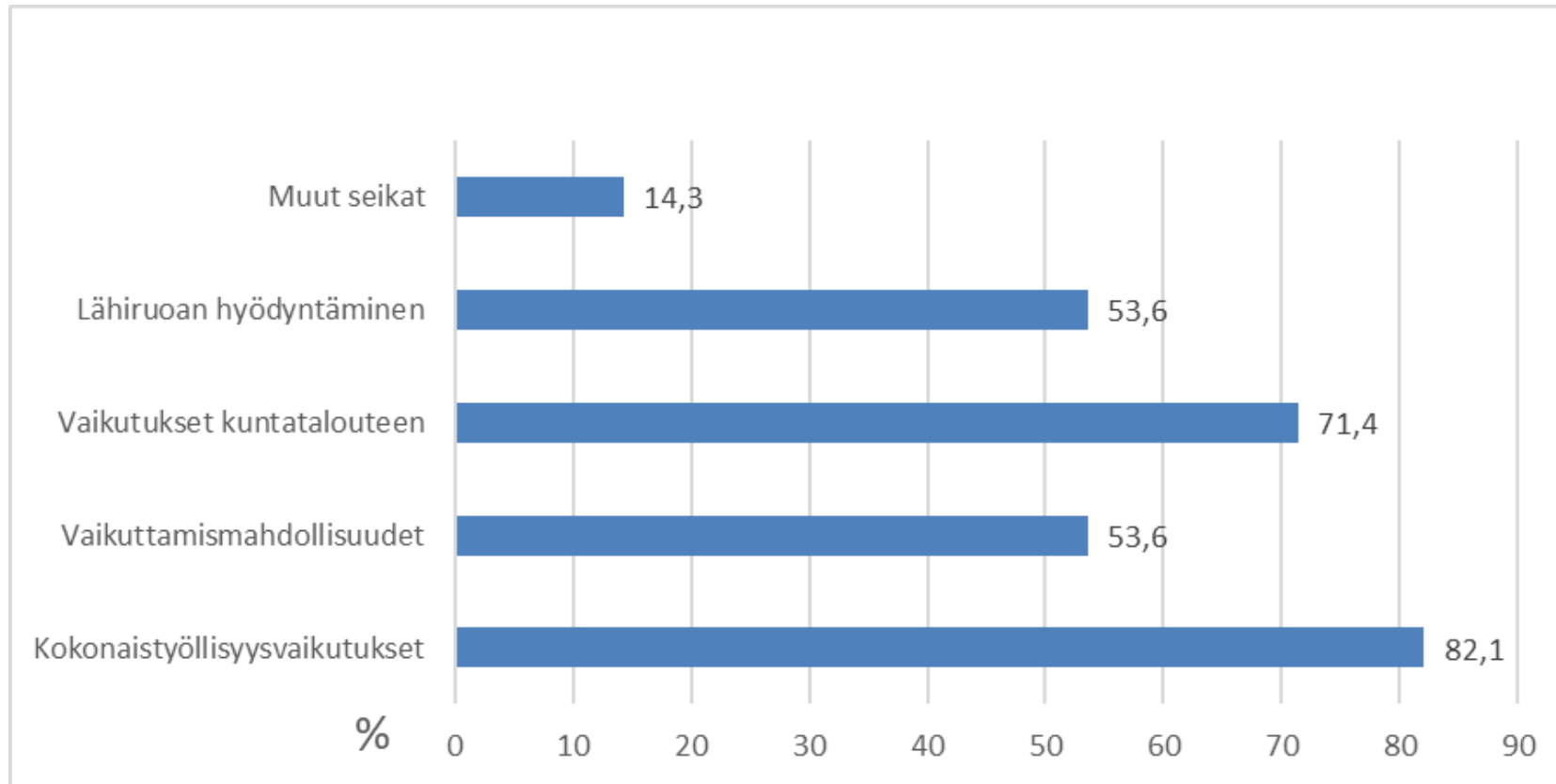
Luvut eivät ole keskenään vertailukelpoisia eri organisaatioiden välillä.

Henkilötyöpanos 1353 htv, vakituisia 1065 htv
Siirtyvää hlöstöä arviolta 630 (47 %). Tarkentuu järjestämismallin ja kuntien kesken käytävien neuvottelujen mukaan.

Keski-ikä: ateriapalvelut 50 v, puhtauspalvelut 52 v
1-2 v sisällä eläköityy n 100 hlöä

Kyselyn tuloksia – kunnat / kuntayhtymät

”Barometri”



Jatkovalmistelussa tärkeimmät huomioitavat seikat, jotka tulisi esittää vaikutusarviona (%)

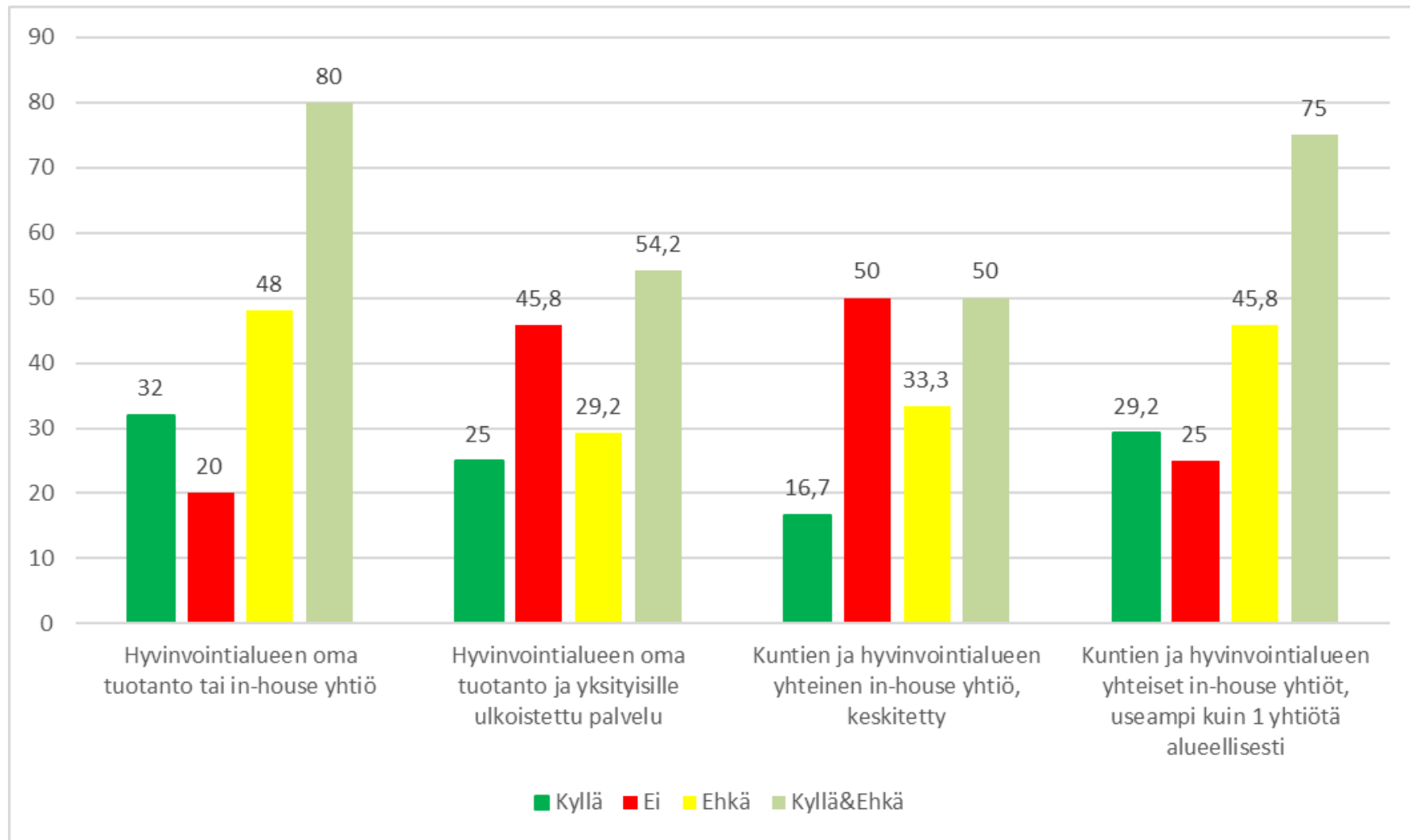
Muut seikat:

- Vaikutukset jäljelle jäävän kunnan toimintaan ja vaikutukset kokonaisuutena
- Laatu
- Asiakas-/käyttäjätyytyväisyys

Järjestämismalli on myös **elinvoimakysymys** – missä määrin vaikutuksia työpaikkakehitykseen alueella

Kyselyn tuloksia – kunnat / kuntayhtymät

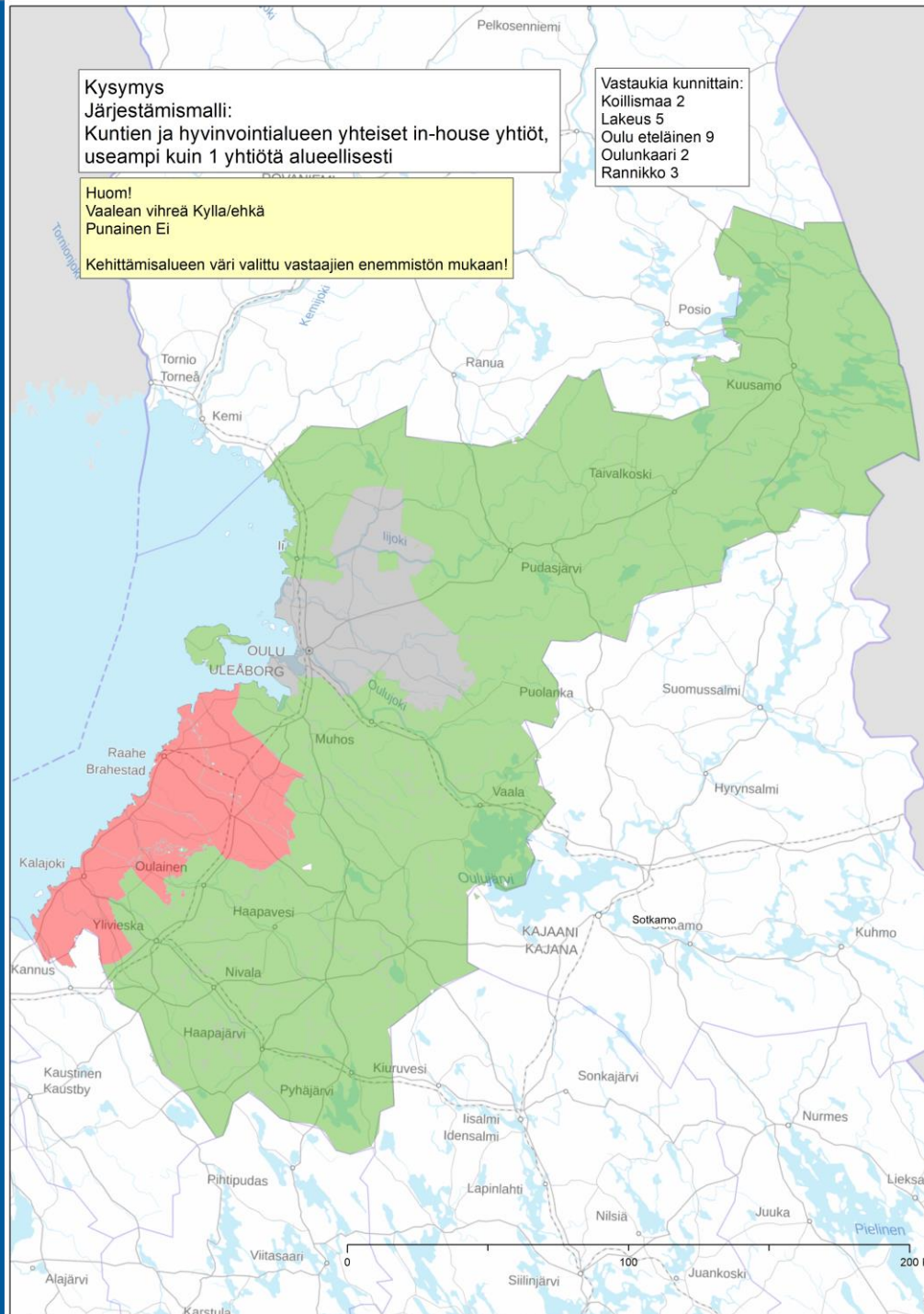
”Barometri”



Ennakoarvio eri järjestämismallien menestymisen edellytyksistä päätöksentekovaiheessa, % (n=25)

Kyselyn tuloksia – kunnat / kuntayhtymät

”Barometri”



Aluekartta alueellisten in-house yhtiöiden mukaisen mallin menestymisen edellytyksistä päätöksentekovaiheessa

Vaihtoehdot – onko niitä ?

Valmistelussa kyse on lopulta strategisesta valinnasta:

- **Kyseessä on elinvoimakysymys . Eli mm halutaanko**
 - säilyttää paikallisesti/ alueellisesti työpaikat
 - säilyttää suora keskusteluyhteys ja vaikuttamismahdollisuus kuntien ja HVA:n kesken ateria- /puhtauspalveluissa vähintään nykyvolyymin mukaisessa toiminnassa
 - säilyttää mahdollisuus nivoa paikallisia toimijoita mukaan palvelutuotannossa ja siten ylläpitää toimivia markkinoita, mahdollisesti jopa kehittää niitä
- **Kyseessä on myös valinta siitä, kuinka ylläpitää kykyä reagoida häiriötilanteisiin. Kyky tuottaa/ toimittaa tarvittavat palvelut läheltä voi olla osa sitä.**
- **Kuinka suuri painoarvo annetaan kustannuksille vs muut tekijät – onko esim hinta ja laatu keskenään vahvasti korreloivia ?**
- **Aikatekijä ja siitä aiheutuvat riskit: tehdäänkö virhearviointi ja turhia investointeja / päällekkäistä kapasiteettia sote vs kuntakenttä, toisaalta ulkoistuspaineet hyvinvointialueen osalta (jos in-house asemaa ei synny, eikä jonkun alueen keittiöt mahdollista rationaalista toimintaa, huomioitava myös missä määrin henkilöstöä siirtyy) voi johtaa nouseviin kustannuksiin ainakin alkuvaiheessa.**
- **Sirpaleinen rakenne johtaisi suurella todennäköisyydellä integraatiohyötyjen menettämiseen.**

Ehdotus etenemisestä

Kaikkien kannalta paras vaihtoehto on tehdä linjaus, että

- **ateria- ja puhtauspalvelut rakennetaan organisatorisesti ”keskitetty johtaminen – hajautettu toiminta” konseptin mukaan ja sijoitetaan konsernipalveluiden yhteyteen ja alaisuuteen**
- **Järjestämismalli on hybridi: perustetaan alueellisia in-house yhtiöitä (2-3 uutta yhtiötä Oulun Tuotantokeittiöiden lisäksi), jota täydennetään ostoilla markkinoilta toimivilta yrityksiltä ja oman tuotannon yksiköillä osana sote-palveluprosesseja (mm nykyinen Oys).**
- **In-house yhtiöt voivat olla myös ”operaattoreita”, ts toimivat vuokratiloissa ja vuokralaitteilla. Yksi yhtiö vastaa n kpl keittiöistä toiminta-alueellaan → välitöntä keittiöiden karsintaa ei olisi odotettavissa. Yhtiöt vastaisivat myös mukana olevien peruskuntien ateria- ja puhtauspalveluista.**
- **Valmistelutapa: alueellisiin in-house yhtiöihin valmiutensa (periaatepäätös oltava) ilmaisseiden kuntien kanssa perustetaan yhteinen ohjausryhmä/ ohjausryhmät, joiden työskentelyä tukemaan hankitaan juridista ja taloudellista asiantuntijapalvelua (osakassopimukset ja muut tarvittavat asiakirjat, pääomitarpeet jne).**
- **Lähtökohtaisesti osakkuuden taso määräytyisi ”liikevaihdon” suhteissa – eli HVA osuus n 40-45 %, kuntien loput.**
- **Osakassopimukset (ml sitoumus ostaa palveluita n vuotta), yhtiöjärjestykset yms asiakirjat valmistellaan hyväksyttäväksi kevään 2022 aikana**
- **Henkilöstön liikkeenluovutus yhtiöihin atpu – henkilöstön osalta niistä kunnista, jotka lähtevät yhtiöihin mukaan**